



MĚSTO VSETÍN



ZDRAVÉ MĚSTO
VSETÍN

PŘÍSTUP RADNICE K ŽIVOTNÍMU PROSTŘEDÍ SOUBOR PŘÍKLADŮ ZE VSETÍNA



Ministerstvo životního prostředí



SPOLEČNOST PRO
KOMUNITNÍ PRÁCI
VSETÍN o.p.s.



INTERREG III B CADSES

Přístup radnice k životnímu prostředí

soubor příkladů ze Vsetína

Vsetín, prosinec 2005

Kolektiv autorů:

Ing. M. Půček, MBA; Ing. Jiří Trezner; Bc. Věra Goldová; Martin Kučný;
RNDr. Viktor Třebický, Ph.D.; Bc. Iva Holá; Bc. Stanislav Kocourek

prosinec 2005 © Město Vsetín

ISBN 80-239-6431-3

Obsah

Předmluva	3
1 Životní prostředí a kvalita	4
1.1 Co způsobilo změnu.....	4
1.2 Pojem kvalita ve veřejné správě.....	4
1.3 Co je cílem veřejné správy?	4
1.4 Kde lze získat více informací	5
1.5 Přílohy	5
2 Evropské indikátory udržitelného rozvoje	14
2.1 Indikátor A. 1 – Spokojenost občanů s místním společenstvím	16
2.2 Indikátor A. 2 – Místní příspěvek ke globálním změnám klimatu	21
2.3 Indikátor A. 3 – Mobilita a místní přeprava cestujících	21
2.4 Indikátor A. 4 – Dostupnost místních veřejných prostranství a služeb	25
2.5 Indikátor A.5 – Kvalita místního ovzduší.....	26
2.6 Indikátor B. 6 – Cesty dětí do školy a zpět	27
2.7 Indikátor B. 7 – Udržitelné řízení místní samosprávy a místního podnikání	29
2.8 Indikátor B. 8 – Zatížení životního prostředí hlukem	30
2.9 Indikátor B. 9 – Udržitelné využívání půdy	31
2.10 Indikátor B. 10 – Výrobky propagující trvalou udržitelnost	32
2.11 Závěrem	32
3 Metodika „Ekologické audity škol a školských organizací “	33
3.1 Úvod k ekologickým auditům	33
3.2 Účel metodiky.....	33
3.3 Širší souvislosti a cíl ekologických auditů.....	33
3.4 Vymezení základních pojmů, zkratky	35
3.5 Obsah ekologických auditů	35
3.6 Popis činnosti dle časového harmonogramu.....	36
3.7 Okruh otázek ekologických auditů.....	37
3.8 Struktura ekologických auditů.....	38
3.9 Hodnocení.....	40
3.10 Rozpočet	41
3.11 Výstupy ekologického auditu	41
3.12 Závěr.....	42
3.13 Přílohy	42

4	Ekologická stopa.....	45
4.1	Úvod	45
4.2	Ekologická stopa města	47
4.3	Ekologická stopa školy.....	50
5	Metodika „ekologická stopa mateřských a základních škol“	53
5.1	Účel metodiky.....	53
5.2	Širší souvislosti a cíl ekologické stopy.....	53
5.3	Vymezení základních pojmů, zkratky	54
5.4	Obsah ekologických stop.....	54
5.5	Legislativní vymezení	54
5.6	Popis činnosti dle časového harmonogramu.....	55
5.7	Evidenční tabulka propočtu ekologické stopy	55
5.8	Rozpočet	55
5.9	Výstupy ekologických stop.....	56
5.10	Závěr.....	56
6	Místní Agenda 21 a kritéria pro měření její kvality	57
6.1	Místní Agenda 21	57
6.2	Kritéria místní Agendy 21.....	57
6.3	Návrh postupu při archivaci a evidenci – příklad Zdravého města Vsetín	57
6.4	Kritéria MA21 – základní pojmy	58
6.5	Popis jednotlivých Kritérií MA21	59
6.6	Příklad dobré praxe: Místní Agenda 21 ve Zdravém městě Vsetíně.....	69
6.7	Jak hodnotí přínosy mapování Kritérií MA21 koordinátor MA21 ve Zdravém městě Vsetín?.....	69
7	Životní prostředí a strategické řízení pomocí metody BSC.....	70
7.1	Co je BSC.....	70
7.2	Jak metodu uplatnit v samosprávě	71
	Slovník.....	75
	Použitá literatura.....	77
	Seznam obrázků.....	79
	Seznam tabulek.....	80

Předmluva

Město Vsetín se již mnoho let snaží realizovat řadu aktivit, projektů a činností, které vedou ke zvyšování kvality života našich občanů a okolního životního prostředí. Město Vsetín patří k síti Zdravých měst a regionů, uplatňujeme principy komunikace a spolupráce s veřejností dle zásad Místní Agendy 21, Městský úřad Vsetín má certifikovaný systém kvality a šetrnosti k přírodě dle ISO 9001 a ISO 14001.

Vsetín je velmi aktivní v oblasti získávání zdrojů v oblasti životního prostředí. Budujeme za cca 200 mil. Kč s dotací fondů EU nový logistický závod na třídění odpadů v naší průmyslové zóně. V rámci Mikroregionu Vsetínsko realizujeme projekt Čistá řeka Bečva (řešení problematiky odpadních vod). Vydání této publikace je financováno z projektu Interreg – C2ENET a projektu MŽP.

Některé z postupů, které uplatňujeme při řízení města, úřadu a našich organizací jsou zahrnuty v této publikaci. Jde o ty činnosti, se kterými máme dobré zkušenosti. Najdete zde například popis postupu provádění ekologických auditů škol, naše výsledky indikátorů udržitelného rozvoje, ekologický profil úřadu, informace o postupu výpočtu ekologické stopy.

Všechny zde uvedené texty a návody si můžete také vyžádat v elektronické podobě u vedoucího odboru životního prostředí (e-mail: jiri.trezner@mestovsetin.cz) nebo u tajemníka úřadu (e-mail: milan.pucek@mestovsetin.cz). Jím také můžete zaslat své názory, náměty a připomínky k publikaci.

Jiří Čunek, starosta města

1 Životní prostředí a kvalita

1.1 Co způsobilo změnu

S pojmy jako kvalita, systém řízení šetrný k přírodě (např. pomocí ISO 14001), ISO 9001, EFQM, benchmarking, Balanced Scorecard (BSC) atd. se často můžeme setkat v průmyslu a celé podnikatelské sféře. Řadě lidí při vyslovení těchto názvů naskakuje „husí kůže“. Vidí v nich jen módní trend, nárůst práce či byrokracie. Při nákupu jakéhokoli zboží nebo odběru služby (třeba jídlo v restauraci, jízdu vlakem, či opravu čehokoli) automaticky očekávají, že dostanou kvalitní výrobek či službu za relativně nízkou cenu. Přitom právě výše zmíněné metody sehrávají z hlediska kvality za přiměřenou cenu rozhodující roli. Ve veřejné správě se tyto metody na základě tlaku změn začaly ve větší míře používat před rokem 2000. Slouží ke zvyšování kvality a výkonnosti jednotlivých veřejných služeb a procesů (činností), kvality procesu strategického plánování či zvyšování kvality života občanů. Tyto metody se také týkají organizací působících v oblasti životního prostředí, včetně obecních úřadů.

1.2 Pojem kvalita ve veřejné správě

Kvalita ve veřejné správě je míra naplňování oprávněných požadavků:

- zákazníků na poskytovanou veřejnou službu nebo,
- občanů na kvalitu života v dané obci, regionu či kraji.

Příčemž:

- zákazníci (například žadatelé na úřadě, účastníci správního řízení atd.) očekávají, že jejich žádost nebo potřeba služby bude vyřízena rychle, bez právních a jiných nedostatků, v požadovaném standardu,
- občané očekávají, že dojde ke zvyšování kvality života v jejich obci, kraji nebo regionu,
- veřejné služby jsou služby poskytované ve veřejném zájmu.

1.3 Co je cílem veřejné správy?

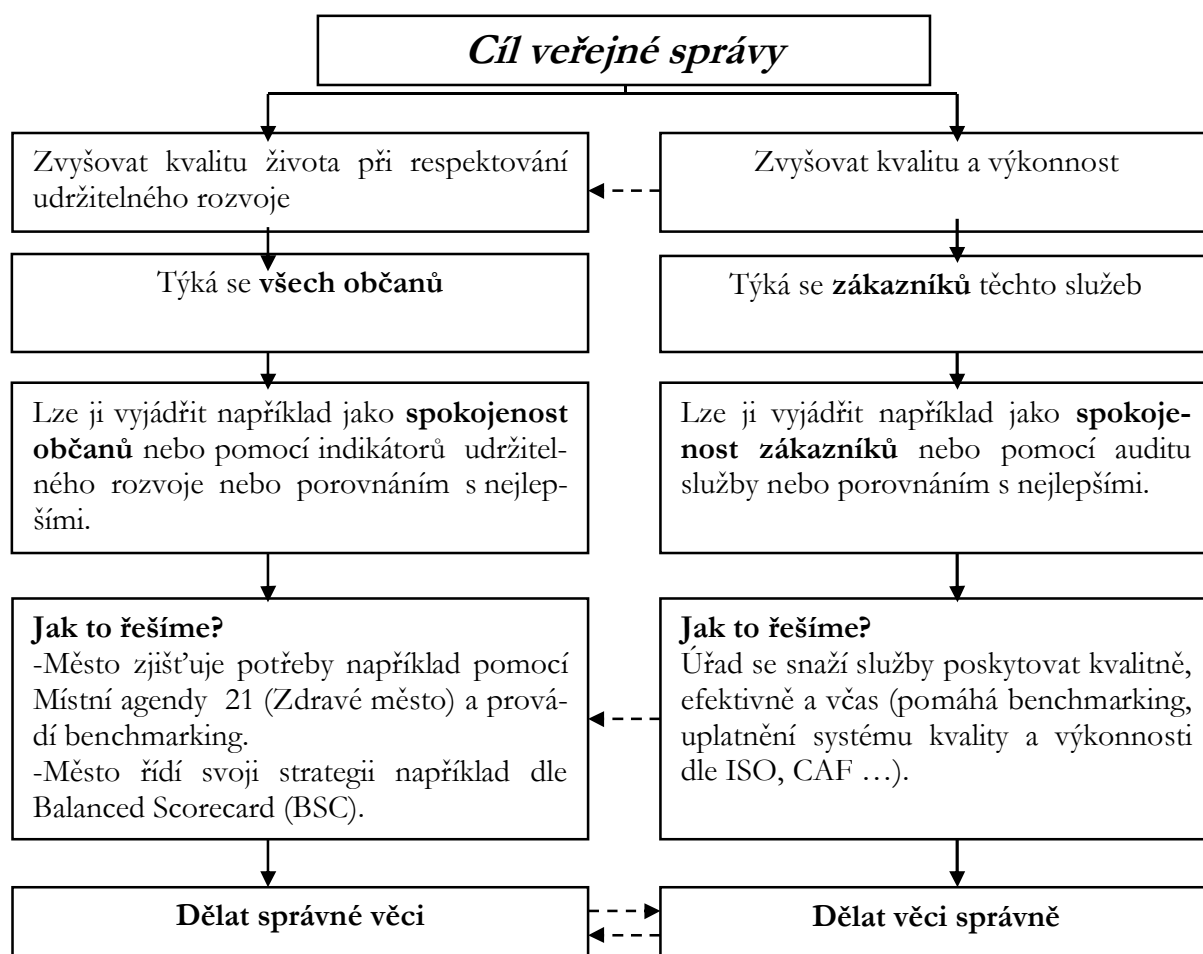
Proč je třeba popisovat tak jednoznačnou věc jako je „cíl veřejné správy“? Zkušenosti ukazují, že pracovníci úřadů v této věci nemají zcela jasno. Přitom kvalitní řízení úřadu – má-li našim občanům přinášet užitek – musí vycházet ze strategických priorit a současně efektivně a kvalitně zvládat všechny operativní úkoly (včetně těch, které se týkají oblasti životního prostředí). Jinak řečeno, kvalitní řízení má vycházet z cíle veřejné správy. Současně je třeba přizpůsobit tento cíl místním podmínkám. To není možné bez toho, že cíli porozumíme:

V našem případě definujeme jako cíl veřejné správy:

- zvyšování kvality života občanů při respektování zásad udržitelného rozvoje a současně,
- zvyšování výkonnosti a kvality úřadem poskytovaných veřejných služeb.

Cíl je zobrazen pomocí modelu na obrázku 1.

Obrázek 1: Model „Cíl veřejné správy“



1.4 Kde lze získat více informací

Více informací o metodách kvality je možné získat:

V publikaci „Řízení procesů výkonu státní správy“, kterou vydalo Ministerstvo vnitra jako případovou studii – lze ji získat na MV, odboru modernizace veřejné správy.

V publikaci „Jak efektivně uplatnit CAF“, kterou letos vydává Národní politika jakosti (dále NPJ) publikaci – lze ji získat v Informačním středisku NPJ. S MV jsme připravili publikaci „Měření spokojenosti“ – měla by být k dispozici v prosinci.

Případně je možné si je v elektronické podobě vyžádat u autora kapitoly.

1.5 Přílohy

Příloha č. 1 Certifikát ISO 14001

Příloha č. 2 Environmentální profil Městského úřadu Vsetín ke konci roku 2005

1.5.1 Příloha č. 1 – Certifikát ISO 14001

ČESKÁ SPOLEČNOST PRO JAKOST
CZECH SOCIETY FOR QUALITY

CSQ - CERT

Certifikační orgán CSQ-CERT pro certifikaci systémů jakosti a EMS
potvrzuje splnění požadavků na udělení

CERTIFIKÁTU

shody s normou
ČSN EN ISO 14 001:1997
organizaci

Městský úřad Vsetín

Svárov 1080, 755 24 Vsetín
IČ: 00304450

CSQ - CERT potvrzuje:
firma má vybudovaný a zavedený systém environmentálního managementu (EMS) v souladu
s požadavky výše uvedené normy

Kód OKEČ: L 75

Rozsah certifikace:
výkon samosprávy a státní správy

Registrační číslo certifikátu: 153b/2003
Vydán dne: 12. 11. 2003
Platnost certifikátu: 11. 11. 2006

Vedoucí certifikačního orgánu: 

ČESKÁ SPOLEČNOST
PRO JAKOST
116 68 PRAHA 1
Novotného lávka 5
- 100 -

 Certifikovaná organizace podléhá doзору CSQ-CERT.
V případě zjištění závažných rozporů
vůči ustanovení normy ČSN EN ISO 14 001:1997 může být certifikace
pozastavena nebo zrušena. 



ENVIRONMENTÁLNÍ PROFIL

Městského úřadu Vsetín



Úvodem

Město Vsetín je dle zákona veřejnoprávní korporací. Problematiku obecního zřízení upravuje zákon o obcích č.128/2000 ve znění pozdějších předpisů. Orgány obce jsou zastupitelstvo, rada, starosta a městský úřad. Městský úřad Vsetín je současně pověřeným úřadem III. stupně pro výkon státní správy pro více obcí ve správním obvodu.

Městský úřad je výkonným orgánem zajišťujícím plnění požadavků na:

- plnění úkolů a činností schválených radou nebo zastupitelstvem města Vsetína (v oblasti jeho samostatné působnosti) a
- zabezpečování výkonu státní správy ve správním obvodu v rozsahu stanoveném zvláštními zákony (v oblasti přenesené působnosti).

Městský úřad Vsetín tvoří dle zákona o obcích starosta, místostarostové, tajemník a ostatní zaměstnanci města Vsetín zařazení do Městského úřadu Vsetín. Organizační strukturu úřadu, činnosti a odpovědnosti stanovuje organizační řád úřadu. Certifikovaný systém zahrnuje Městský úřad mimo volené zástupce (starosta, místostarostové)

Environmentální politika

Městský úřad v „Koncepti trvalého zlepšování činnosti, šetrnosti k přírodě Městského úřadu Vsetín“ deklaruje:

Trvale chceme vytvářet podmínky pro zlepšování uspokojování potřeb města a regionu, zlepšovat podmínky pro péči o občany, zlepšovat pracovní prostředí pro návštěvníky i zaměstnance úřadu a šetrně se chovat k životnímu prostředí.

Environmentální aspekty

Při hodnocení environmentálních aspektů byly posuzovány činnosti městského úřadu s dopadem jak na vnitřní, tak i na vnější prostředí. Vyhodnocení se promítlo do definice environmentálních cílů s konkrétními cílovými hodnotami.

Významné environmentální aspekty jsou v „Registru“ vyznačeny červeně nebo zeleně.

Environmentální cíle

Environmentální cíle jsou definovány:

- Konceptí trvalého zlepšování činnosti, šetrnosti k přírodě Městského úřadu Vsetín – environmentální politikou
- Registrem environmentálních aspektů

Z hlediska systému jakosti jsou cíle definovány v „Plánu zdraví a kvality života“

Environmentální cíle jsou definovány v dokumentu s názvem „Environmentální cíle MěÚ Vsetín“. Každý z cílů má rozvedeny popisy činností a stanovené cílové hodnoty.

Koncepce trvalého zlepšování činnosti, šetrnosti k přírodě Městského úřadu Vsetín

Stanovení poslání:

Poslání města vyplývá z §2 zákona č.128/2000 o obcích. Posláním města je péče o všestranný rozvoj svého území a potřeb svých občanů, dále též chránit při plnění úkolů veřejný zájem vyjádřený v zákonech.

Městský úřad je výkonným orgánem města. Postavení a působnost městského úřadu je dána zákonem č. 128/2000 Sb. o obcích.

Naše vize pro zabezpečení poslání je:

Vsetín, srdce Valaška – příjemné město k životu, práci a zábavě; město usilující o zvyšování kvality života při respektování udržitelného rozvoje.

Priority města jsou:

- a) **Pracovní příležitosti,**
- b) **Dostupné bydlení,**
- c) **Příležitosti k využití volného času,**
- d) **Zdravé a půvabné město,**
- e) **Bezpečné město**

Co chceme zlepšovat:

Trvale chceme zvyšovat kvalitu života našich občanů a kvalitu městem poskytovaných nebo zajišťovaných veřejných služeb (tedy kvalitu pro zákazníky těchto služeb).

K tomu je třeba:

A) Mít přehled o potřebách města i regionu, usilovat o spokojenost našich občanů a zákazníků tak, abychom „dělali správné věci“, tedy naplnili priority a vizi města:

1. Město realizuje aktivity a činnosti ke snižování nezaměstnanosti tak, aby se ve městě a regionu vytvářely podmínky pro vznik **motivujících pracovních příležitostí**.
2. Vytváříme podmínky pro zlepšování **dostupnosti služeb, péče** (včetně zdravotní a sociální), **vzdělávání a možností spolkového, kulturního a duchovního života**. Ke službám patří i služby poskytované úřadem (včetně výkonu státní správy), městskou policií, technickými službami, organizacemi a společnostmi města. Důležité je také zlepšovat informovanost občanů a zákazníků o poskytovaných službách a prováděných aktivitách.
3. Zdraví je jednou z nejdůležitějších hodnot člověka. Usilujeme o to, aby naši občané měli dostatek **možností pro zdravý životní styl a sportování**.
4. Možnost získat **odpovídající bydlení** je pro život každého z nás důležité. Ti, kteří bydlení mají, chtějí žít v příjemném životním prostředí, v pěkném, čistém - **upraveném městě**. K tomu město v rámci svých zdrojů vytváří podmínky.
5. Ke spokojenosti přispívá **prevence a bezpečnost**. Město přímo nebo ve spolupráci s dalšími usiluje o prevenci a bezpečnost z hlediska kriminality, dopravní bezpečnosti i bezpečnosti z hlediska dodávek tepla, vody a ostatních médií.

B) Hospodařit a financovat činnosti tak, aby zajistili spokojenost našich občanů:

6. Na zastupitelstvo, úřad či organizace a společnosti města se obrací mnoho občanů, podnikatelů, spolků a dalších organizací s žádostmi o zlepšení standardu poskytované služby (MHD, rychlost vyřizování žádostí atd.) nebo s žádostmi o spolufinancování či příspěvek nebo s žádostmi na vybudování či opravu chodníků, cest, kanalizace, bytů a dalších staveb. Finance města jsou omezené. Proto je nezbytné **zodpovědné financování**, aby nedošlo k neúnosnému zadlužení města, stejně jako úsilí hledat možnosti pro **financování z různých zdrojů** (stát, EU, kraj, spoluúčast žadatele atd.).
7. U prostředků, které město nebo jeho organizace a společnosti vynakládají, zajistit vždy **účelné hospodaření s finančními prostředky** a stejně tak i s **majetkem města**.

- C) Provádět činnosti (vnitřní procesy)** „správným způsobem“ a tak, abychom zajistili spokojenost občanů a zákazníků a současně dostatečné financování aktivit a hospodárnost:
8. Velká část rozpočtu města je určena na investice. Kvalitní, efektivní a **promyšlená příprava a realizace investičních akcí** je proto nezbytná.
 9. Základem pro spokojenost občanů a zákazníků a také pro hospodárnost a zajištění zdrojů je každodenní **kvalitní činnost radnice** (zastupitelstva, rady, výborů, komisí, úřadu), **městské policie, technických služeb, vlastních školských, kulturních, sportovních a ostatních zařízení**. Radnice uplatňuje rozhodování založené na faktech, procesní a systémový přístup, aktivní zapojení zaměstnanců a partnerů a ostatní zásady managementu kvality. Je brán zřetel na zásady udržitelného rozvoje a metodiku Národní sítě Zdravých měst. Vyhovíme všem stávajícím i připravovaným zákonným požadavkům v samostatné i přenesené působnosti. K tomu všemu má úřad zaveden integrovaný systém řízení kvality a šetrnosti k přírodě.
 10. Ve městě se děje mnoho činností, které zajišťuje či provádí někdo jiný. Pro úspěch je účelné vytvářet podmínky pro efektivní **partnerství k realizaci záměrů, podnikání a vzdělanosti** a také průhledné podmínky pro **podporu spolků a neziskových organizací**.

D) Abychom to vše zvládli, musíme se **naučit nebo zdokonalit**:

11. Jakákoli činnost se mnohem více daří, pokud se všichni zúčastnění snaží o **posilování prostředí spolupráce, důvěry a zodpovědnosti**. Důležité je zlepšovat prostředí pro návštěvníky úřadu a města i pracovní prostředí a klima pro zaměstnance. Nedílnou součástí koncepce je také posilování zodpovědnosti ke kvalitě a šetrnosti k přírodě na radnici, všech jejích organizací a společností a také vytváření podmínek pro přenášení těchto principů dále (ostatní úřady, instituce, školy a podniky působící na území města a regionu).
12. V dnešním stále složitějším světě je nutností osvojit si techniky, které radnici pomohou snadněji nalézat nebo financovat správná řešení pro občany. K tomu je důležité stále **zdokonalování procesu komunitního plánování a projektového řízení**. Zvláště při financování činností ze zdrojů EU se bez těchto znalostí nelze obejít.
13. Nositeli a hybateli všech činností jsou lidé – jejich ochota, schopnosti, znalosti, dovednosti, kvalifikace. Pro úspěch je důležité **rozvíjení dovedností a znalostí, zavádění nových metod a efektivních technologií**.

Registr environmentálních aspektů

Číslo	Činnost, služba	Číslo	Environmentální aspekt	Číslo	Environmentální dopad	Vliv/ dopad na ŽP					Vyhodnocení závažnosti dopadu na ŽP			Cíl / opatření
						Pravděpodobnost výskytu	Závažnost poškození ŽP	Možnost změny	Plnění požadavků	Dopad na image MĚÚ Vsetín	Celková envi-ronm. závažnost	Limit 2005	Limit 2006	
1.	Provozování automobilů	1.1	Parkování – zřetelný únik provozních náplní	1.1.1	Znečištění horninového prostředí	1	2	3	1	1	8	10	9	Proškolení zaměstnanců
				1.1.2	Znečištění odpadních vod	1	2	3	1	1	8	10	9	
		1.2	Startování motoru, rozjezd automobilu, brždění automobilu, rovnoměrná jízda automobilu	1.2.1	Emise hluku od motoru	3	2	1	1	1	8	10	9	
				1.2.2	Emise znečišťujících látek do ovzduší z výfuku	3	2	1	1	1	8	10	9	
				1.2.3	Emise TZL z otěru spojového kotouče	2	4	1	1	0	8	10	9	
				1.2.4	Emise TZL z otěru pneumatik	2	2	1	1	0	6	10	9	
2.	Skladování látek nebezpečných vodám (oleje, ředidla, kapalné nebezpečné odpady)	2.1	Porušení těsnosti obalu (nádrže)	2.1.1	Nebezpečí znečištění okolí a následně OV	1	4	1	1	1	8	10	9	
3.	Vytápění budovy Svárov 1080	3.1	Spotřeba tepelné energie	3.1.1	Snižování energetické náročnosti provozu	3	2	1	1	1	8	10	9	
4.	Užívání a úklid adm. budov	4.1	Kancelářské činnosti	4.1.1	Vznik komunálního odpadu	3	2	3	1	3	12	10	9	ECíl. č. 3 recyklace, školení, audit,
		4.2	Osvětlení pracoviště, provoz kancelářské techniky, hluk počítače	4.2.1	Spotřeba el. energie	3	2	1	1	1	8	10	9	
				4.2.2	Vznik odpadů (vyřazená zařízení, vyřazené písemnosti)	3	2	1	1	2	9	10	9	
				4.2.3	Elektromagnetické záření	3	2	2	1	1	9	10	9	analýza pracovišť
				4.2.4	Světelná pohoda	2	2	1	1	1	7	10	9	
				4.2.5	Hluk z výpočetní techniky	2	2	2	1	0	7	10	9	

			4.2.6	Prašnost	2	2	2	1	1	8	10	9		
		4.3	Komunikace s využitím pojítek (radiostanic a mobilních telefonů)	4.3.1	Zvýšení úrovně elektromagnetického znečištění životního prostředí	2	2	1	1	0	6	10	9	
		4.4	Užívání sociálních zařízení	4.4.1	Spotřeba vody, vznik splaškových odpadních vod	3	2	1	1	1	8	10	9	
		4.5	Mokrý úklid, mytí podlah a zařízení	4.5.1	Spotřeba vody, vznik splaškových odpadních vod	3	2	2	1	1	8	10	9	
				4.5.2	Vznik odpadů z obalů čisticích prostředků	2	2	1	1	1	7	10	9	
				4.5.3	Vznik odpadů – použité úklidové prostředky	2	2	1	1	1	7	10	9	
		4.6	Suchý úklid	4.6.1	Vznik odpadu (smetky)	2	2	1	1	1	7	10	9	
				4.6.2	Hluk od vysavače	2	2	1	1	1	7	10	9	
				4.6.3	Spotřeba el. energie	2	2	1	1	1	7	10	9	
5.	Různé druhy havárií, neshodný provoz	5.1	Úniky látek do prostředí, které jsou svou podstatou nebo množstvím cizorodé pro dané prostředí.	5.1.1	Poškození životního prostředí	1	4	1	1	2	9	10	9	
6.	Správa nebytových prostor	6.1	Užívání sociálních zařízení	6.1.1	Spotřeba vody, vznik splaškových odpadních vod	3	2	1	1	1	8	10	9	
		6.2	Mokrý úklid, mytí podlah a zařízení	6.2.1	Spotřeba vody, vznik splaškových odpadních vod	2	2	1	1	1	7	10	9	
				6.2.2	Vznik odpadů z obalů čisticích prostředků	2	2	1	1	1	7	10	9	
				6.2.3	Vznik odpadů – použité úklidové prostředky	2	2	1	1	1	7	10	9	
		6.3	Suchý úklid	6.3.1	Vznik odpadu (smetky)	2	2	1	1	1	7	10	9	
				6.3.2	Hluk od vysavače	2	2	1	1	1	7	10	9	
				6.3.3	Spotřeba el. energie	2	2	1	1	1	7	10	9	
7.	Správa vodárenských zařízení	7.1	Užívání vodárenských zařízení	7.1.1	Spotřeba vody	3	2	1	1	1	8	10	9	
		7.2	Užívání vodárenských zařízení	7.2.1	Kvalita vody	1	6	2	1	2	12	10	9	

Pro vyhodnocení jsou stanovena následující kritéria:

pravděpodobnost výskytu:

1. ojediněle
2. občas
3. často, trvale

závažnost poškození ŽP:

0. žádná
1. malá
4. střední
6. velká

možnost změny:

0. žádná
1. malá
2. střední
3. velká

plnění požadavků (legislativní aj.):

1. bezproblémové plnění
2. plnění na hranici limitu
3. občasné překročení limitu

dopad na image MěÚ

0. žádná
1. malá
2. střední
3. velká

závažnost poškození ŽP = rozsah, závažnost, doba trvání

Environmentální cíle MěÚ Vsetín 2004 – 2005 a dále

Plánování	Popis	Odpovědnost	Termíny
Cíl 1	zajištění kvalitní vody pro odběratele ze studní a drobných vodárenských zařízení města	odbor SÚM investiční odbor	12/2005
<i>Cílová hodnota</i>	<i>rozhbor a kontrola kvality vody ve vodárenských zařízeních a jejich stavebně správní a majetkoprávní dořešení</i>		
<i>Environmentální program</i>	<i>zvýšit kvalitu vody</i>		
<i>Činnost 1</i>	<i>rozhbor a kontrola kvality vody ve vodárenských zařízeních města</i>	<i>odbor SÚM</i>	<i>do 31.12. - ročně</i>
<i>Činnost 2</i>	<i>stavebně správní a majetkoprávní dořešení vodárenských zařízení v majetku města</i>	<i>odbor SÚM</i>	<i>12/2005</i>
Cíl 2	zlepšování prostředí ve městě Vsetíně	odbor ŽP	12/2003 - ročně
<i>Cílová hodnota</i>	<i>70 % splněných aktivit Plánu zdraví a kvality života pro rok 2004 20 % probíhajících aktivit Plánu zdraví a kvality života pro rok 2004</i>		
<i>Environmentální program</i>	<i>plnění aktivit sekce životního prostředí v Plánu zdraví a kvality života pro rok 2003</i>		
<i>Činnost 1</i>	<i>čtvrtletní kontrola plnění Plánu zdraví a kvality života</i>	<i>odbor ŽP</i>	
<i>Činnost 2</i>	<i>příprava plánu na roky 2004 - 2006</i>	<i>odbor ŽP</i>	<i>12/2005</i>
<i>Činnost 3</i>	<i>zabezpečení vyhodnocení</i>	<i>odbor ŽP</i>	<i>1/2006</i>
<i>Činnost 4</i>	<i>projednání s veřejností</i>	<i>odbor ŽP, KS</i>	<i>2/2006</i>
<i>Činnost 5</i>	<i>schválení v zastupitelstvu</i>	<i>odbor ŽP, KS</i>	<i>2/2006</i>
Cíl 3	omezení množství netříděného komunálního odpadu v administrativních budovách MěÚ Vsetín	odbor ŽP	
<i>Cílová hodnota</i>	<i>o 5 % snížení množství komunálního odpadu na úředníka vůči I. pololetí 2004</i>		
<i>Environmentální program</i>	<i>snížení množství produkovaného komunálního odpadu</i>		
<i>Činnost 3</i>	<i>- snižování množství komunálního odpadu prostřednictvím kontrol zaměřených na způsoby a formy recyklace - analýza a vyhodnocení účinnosti recyklace v roce 2003 a 2004 - ověření účinnosti směrnice č. ES 72-01</i>	<i>odbor ŽP odbor ŽP odbor ŽP</i>	<i>08/2005 04/2005 03/2005</i>
Cíl 4	Řešení a spoluúčast na programu Evropské unie – ISPA „ČISTÁ ŘEKA BEČVA“	odbor ŽP	12/2006
<i>Cílová hodnota</i>	<i>zlepšení základních ukazatelů kvality povrchové vody pod řešenými obcemi se stávající čistírnou odpadních vod o 20%, s nově budovanými čistírnami odpadních vod o 60%</i>		
<i>Environmentální program</i>	<i>Projekt ČISTÁ ŘEKA BEČVA tj. zvýšení kvality povrchové i podpovrchové vody ve vybraných lokalitách do konce roku 2006 prostřednictvím investic do kanalizací a čistíren odpadních vod ve výši 1,5 mld.Kč.</i>		
<i>Činnost</i>	<i>určení lokalit odpovídajících směrnici EU, zpracování záměru a studie, příprava podkladových materiálů pro žádost, příprava projektové dokumentace, jednání s občany a veřejností o smyslu, záměrech a cílech projektu, územní a stavební řízení jednotlivých staveb, následná kolaudace staveb</i>	<i>odbor ŽP</i>	

Cíl 5	Přenášení principů šetrnosti k přírodě i na ostatní subjekty řízené Městem Vsetín	odbor ŽP	
Cílová hodnota 1	Provedení 18 následných ekologických auditů u organizací řízených městem	odbor ŽP, OŠaK	12/2004
Cílová hodnota 2	Zpracovat pro Vsetínské noviny ročně 20 článků vztahujících se ke životnímu prostředí	odbor ŽP	12/daný rok
Cílová hodnota 3	Zabezpečit proškolení všech pracovníků města k šetrnosti k přírodě	odbor ŽP	09/2005
Environmentální program	Rozšiřovat povědomí o šetrnosti k přírodě, provádět kontroly k naplňování cílů		
Činnost 1	Školení a vzdělávací programy	VOŽP	08/2005
Činnost 2	Audity organizací řízených Městem Vsetín	OŽP	12/2005
Činnost 3	Práce s veřejností prostřednictvím médií	OŽP, OŠaK	průběžně
Cíl 6	Odstraňování či omezování dopadů činností na pracovní prostředí	odbor SÚM	12/2004
Cílová hodnota	Vyloučení pracovišť se zátěží		
Environmentální program	Zvyšování kvality pracovního prostředí		
Činnost 1	Provést analýzu majetku a realizovat případná opatření k odstranění.	odbor SÚM	31.1.2005
Cíl 7	Zahájit sledování evropské sady indikátorů udržitelného rozvoje	odbor ŽP	12/2005
Cílová hodnota	Sledovat minimálně 8 indikátorů z 10 do konce 2007 a 5 indikátorů do konce roku 2005		
Environmentální program	Zvyšování kvality života ve městě		
Činnost 1	Ve spolupráci s TIMUREm aktualizovat indikátor A4 – Dostupnost veřejných prostranství a služeb	odbor ŽP	31.5.2005
Činnost 2	Aktualizovat indikátor A 5 – Kvalita místního ovzduší	odbor ŽP	31.5.2005
Činnost 3	Aktualizovat indikátor B6 – Cesta dětí do škol	odbor ŽP (OŠaK)	31.5.2005
Činnost 4	Aktualizovat indikátor B 7 – Udržitelné řízení místní samosprávy a místního podnikání	odbor ŽP	31.5.2005
Činnost 5	Zabezpečit indikátor A 1 – Spokojenost občanů s místním společenstvím	odbor ŽP	31.5.2005
Činnost 6	Zabezpečit indikátor A 3 – Mobilita občanů města	odbor ŽP	31.5.2005
Činnost 7	Hledat zdroje pro sledování ostatních indikátorů	odbor ŽP	31.12.2005
Činnost 8	Předkládat každoročně zprávu do zastupitelstva	odbor ŽP	30. 9. každoročně
Cíl 8	Zahájit sledování ekologické stopy	odbor ŽP	12/2005
Cílová hodnota 1	Zjistit ekologickou stopu všech ZŠ	OŠaK (OŽP)	31. 12. 2004
Cílová hodnota 2	Zjistit ekologickou stopu MěÚ Vsetín	OŽP	31. 12. 2005
Cílová hodnota 3	Zjistit ekologickou stopu města	OŽP	31. 12. 2005
Environmentální program 1	Viz cílová hodnota 1	OŽP	31. 12. 2004
Environmentální program 2	Viz cílová hodnota 2	OŽP	31. 12. 2005
Environmentální program 3	Viz cílová hodnota 3	OŽP	31. 12. 2005
Environmentální program 4	Na základě výsledků stanovit cílové hodnoty pro další roky	OŽP	31. 12. 2005

2 Evropské indikátory udržitelného rozvoje

Sada Společných evropských indikátorů udržitelného rozvoje (dále jen ECI – z anglického *European Common Indicators*) na místní úrovni vznikla z iniciativy Evropské komise. Její vznik proběhl ve dvou fázích – teoretické přípravě a pilotním testováním. Cílem iniciativy je podporovat místní úřady v práci, která směřuje k udržitelnosti a poskytuje srovnávací informace o pokroku v oblasti trvalé udržitelnosti po celé Evropě. Indikátory umožňují vidět problematické oblasti a ukázat cestu k jejich nápravě. Uplatnění jednotné sady zvolených měřítek umožní mimo jiné posoudit, jak si daná obec vede ve srovnání s jinými a usnadňuje poznání jejích silných a slabých stránek.

Místní úřady po celé Evropě jsou nabádány, aby se zapojily do iniciativy sledování přijetím společných evropských měřítek s tím, že dojde k jejich integraci do současných systémů řízení samosprávy. Místní úřady by se také měly aktivně podílet na dalším rozvoji tohoto souboru dobrovolně přijatých měřítek po dobu trvání testovacího období.

Především sami obyvatelé měst a obcí získávají průběžné informace o vývoji klíčových aspektů ekonomického, sociálního a environmentálního rozvoje bydliště. Mohou sledovat důsledky rozhodování v místní politice a argumentovat pak ve prospěch svých oprávněných zájmů a také se účinně podílet na rozhodování. Poznávají některé silné a slabé stránky místa, ve kterém žijí a pokud hledají místo ke spokojenému životu, mohou podle zveřejněných výsledků hodnocení vybraných ukazatelů vybrat obec nebo město, která vyhovuje jejich nárokům a představám o spokojeném a zdravém životě. Zastupitelé získávají zpětnou vazbu úspěšnosti komunální politiky.

Řada indikátorů vyhodnocuje subjektivně vyjádřenou spokojenost obyvatel s vývojem ve vybrané oblasti, politici tak v některých případech mohou posoudit priority svých voličů. Mohou se „pochlubit“ výsledky svých vlastních aktivit a činů pro místní udržitelný rozvoj. Kromě magistrátu města využívají dosažené výsledky ze sledování indikátorů trvalé udržitelnosti také například městská policie, dopravní podnik, jednotlivé školy či další organizace. Výsledky ze sledování ukazatelů mohou být použity i v případě podání žádosti o finanční podporu z fondů Evropské unie.

Do iniciativy ECI je v tomto okamžiku zapojeno více než 160 měst převážně z členských zemí Evropské unie, včetně 12 měst v České republice. Metodickou podporu pro sledování ECI indikátorů v ČR poskytuje iniciativa TIMUR¹ (www.timur.cz). Město se tak stává součástí této sítě, která umožňuje srovnávat s pomocí indikátorů své výsledky s ostatními městy. K tomuto srovnání je ale nutno přistupovat opatrně, neboť města mají odlišné výchozí geopolitické podmínky a charakteristiky. Srovnání je možné uplatňovat především ve skupinách měst obdobné velikosti, proto je velkou výhodou sady ECI, že stanovuje standart pro sledování udržitelnosti v rámci celé Evropy s velkým počtem zapojených měst. Důležitější než srovnání je ale opakované sledování stejných měřítek v rámci zapojených měst, které umožní odhalit vznikající pozitivní nebo negativní trendy. Pokud se setkáme s nějakým problémem, indikátor nám může pomoci určit, kterou cestu zvolit pro jeho řešení.

¹ TIMUR - Týmová iniciativa pro místní udržitelný rozvoj. Byla vytvořena v roce 2002. Jejím posláním je podpora udržitelného rozvoje měst, obcí a jejich sdružení v ČR a zavádění místních indikátorů udržitelného rozvoje. Vznikla jako volné sdružení nestátních neziskových organizací a partnerských měst. Založily jí tři organizace: Ústav pro ekopolitiku, o.p.s., REC Česká republika a Agentura Koniklec.

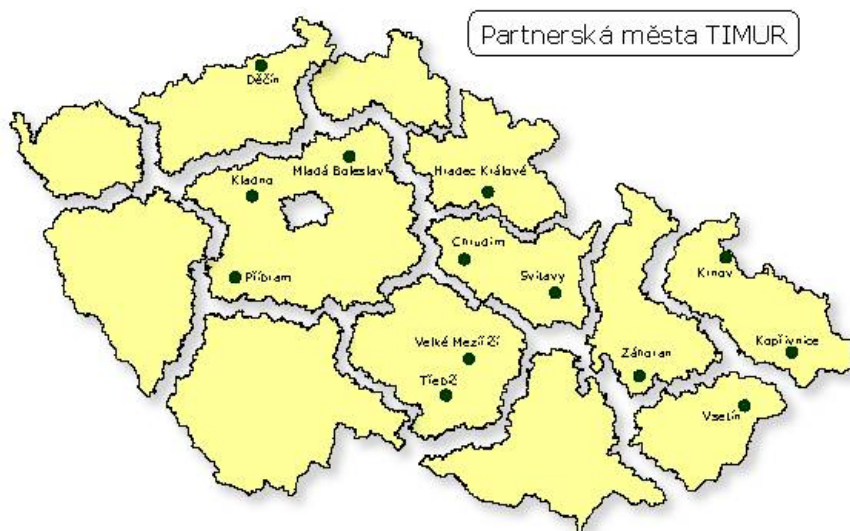
Obecným předpokladem úspěšného zapojení dané obce je zájem představitelů města (ať už zástupců samosprávy či státní správy) o problematiku indikátorů a objektivního hodnocení rozvoje města a kvality života jeho občanů. Jedná se o dobrovolnou aktivitu, a proto její úspěch závisí na vstřícném přístupu zainteresovaných lidí. Nesmí chybět ani ochota získané informace volně šířit. A to i v případě, že neposkytnou o městě a práci jeho správců zcela lichotivý obrázek. U dosud zapojených měst ČR ale platí pravý opak – výsledky dosud sledovaných ukazatelů jsou vesměs lepší než u jejich západoevropských protějšků.

Jednou z důležitých vstupních podmínek pro úspěch dlouhodobého sledování a hodnocení indikátorů je podpora zastupitelstva. Proto se preferuje politické schválení přistoupení k iniciativě Zastupitelstvem a/nebo Radou města. Tomu obvykle předchází několik jednání zástupců TIMURs představiteli města, představení měřítek a iniciativy a příprava důvodové zprávy pro zastupitelstvo. Součástí usnesení zastupitelstva o přistoupení k TIMUR je zpravidla určení odpovědné osoby v rámci úřadu, určení počtu sledovaných měřítek a termínu pro jejich vyhodnocení a prezentaci volených zástupcům města.

Zavedení a sledování indikátorů závisí nejen na osobní odpovědnosti představitelů města, ale klade určité nároky na čas a lidskou kapacitu, zejména pracovníků několika vybraných odborů města (životní prostředí, rozvoj, školství a kultura). Znamená i pokrytí nákladů spojených se sledováním a vyhodnocováním dat a zveřejňováním získaných informací.

Zatím se ukazuje, že řada evropských ukazatelů přináší výsledky, které by město dříve či později stejně pořizovalo za jiným účelem (hluková studie, studie mobility, atd.), nebo data již průběžně sleduje (imisní situace).

Obrázek 2: Partnerská města TIMUR



V letech 2002 až 2003 probíhal pilotní projekt na zavádění Společných evropských indikátorů místního udržitelného rozvoje, který vedl k zapojení dvou českých měst – Vsetína a Hradce Králové. V roce 2004 se zapojily další města – Svitavy a Krnov a mikroregion Záhoran. V roce 2005 se iniciativa úspěšně rozšiřovala o další partnerská města (Chrudim, Kladno, Mladá Boleslav, Třebíč, Příbram, Velké Meziříčí, Děčín, Kopřivnice).

Sada společných evropských indikátorů první generace obsahuje celkem deset indikátorů, či tématických oblastí. V loňském roce, při vyhodnocení první fáze indikátorů, byl navíc navržen jedenáctý ukazatel – ekologická stopa.

Přehled Společných evropských indikátorů

A. 1	Spokojenost občanů s místním společenstvím
A. 2	Místní příspěvek ke globálním změnám klimatu
A. 3	Mobilita a místní přeprava cestujících
A. 4	Dostupnost místních veřejných prostranství a služeb
A. 5	Kvalita místního ovzduší
B. 6	Cesty dětí do školy a zpět
B. 7	Udržitelné řízení místní samosprávy a místního podnikání
B. 8	Zatížení životního prostředí hlukem
B. 9	Udržitelné využívání půdy
B. 10	Výrobky propagující udržitelnost
	Ekologická stopa

2.1 Indikátor A. 1 – Spokojenost občanů s místním společenstvím

Kvalita života občanů je důležitou součástí udržitelné společnosti. Znamená možnost žít v takových podmínkách, které zahrnují bezpečné a cenově přijatelné bydlení, dostupnost základních služeb (školství, zdravotnictví, kultura, atd.), zajímavou a uspokojující práci, kvalitní životní prostředí a reálnou možnost účastnit se místního plánování a rozhodování. Názor občanů na tyto otázky představuje důležité měřítko celkové spokojenosti s daným místem, takže je to důležitý indikátor místní udržitelnosti.

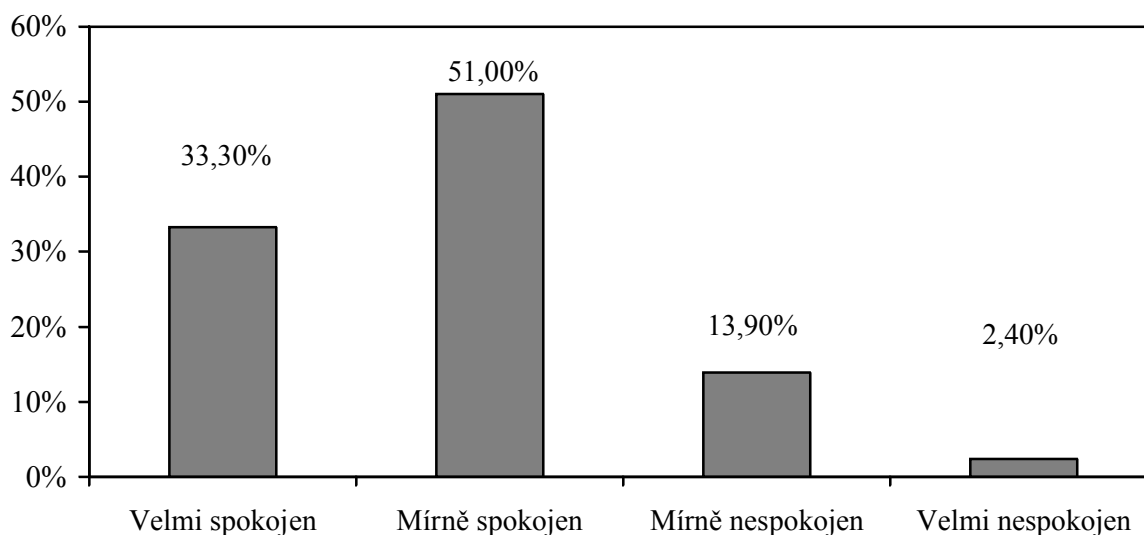
Indikátor vyčísluje spokojenost občanů s životem v obci (městě), stejně jako spokojenost s různými rysy fungování obce (města) či s kvalitou veřejných služeb.

Naplňování indikátoru se provádí pomocí dotazníkového šetření reprezentativního vzorku občanů obce nebo města. Reprezentativní vzorek občanů obce (města) se vybere z registru obyvatel (starší než 18 let, více osob ve vzorku by nemělo bydlet v jedné domácnosti). K distribuci dotazníků se v ideálním případě používá proškolených osob (studentů, důchodců...), kteří nejen vyplňují s vybranými občany dotazník přímo, ale zároveň kontrolují vpisované údaje. Další možností je distribuce poštou nebo pomocí obecního nebo městského zpravodaje, avšak návratnost i kvalita dat je nízká.

Velikost reprezentativního vzorku závisí na velikosti obce (města) a pohybuje se v rozmezí od 700 do 1000 respondentů.

Obrázek 3: Výsledky indikátoru A1 – Spokojenost občanů

Výsledky indikátoru A. 1 jako celek pro město Vsetín Spokojenost občanů s místním společenstvím



2.1.1 Srovnání výsledků s jinými městy ČR

Tabulka 1: Srovnání výsledků s jinými městy ČR

Jak jste spokojen s (0 – nejnižší, 10 – nejvyšší):

	Vsetín	Chrudim	Hodonín	Krnov	Velké Meziříčí	Třebíč
mezilidskými vztahy v obci?	6,60	6,61	6,29	5,89	6,90	6,46
možnostmi provozovat své záliby a koníčky?	6,87	7,04	6,93	6,05	6,84	6,80
základními veřejnými službami?	6,85	6,58	6,96	-	7,18	6,48
kvalitou okolního životního prostředí?	7,18	6,76	6,27	5,97	6,75	6,93
možnostmi zaměstnání ve vašem městě?	3,43	4,18	3,06	2,32	4,55	2,87
možnostmi účastnit se místního plánování?	5,33	4,64	5,44	3,09	5,59	4,80

Tabulka 2: Srovnání výsledků s jinými městy ČR

Zhodnot'te kvalitu služeb (0 nejnižší, 10 nejvyšší):

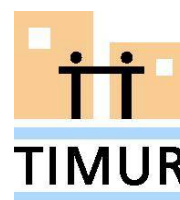
	Hodonín	Chrudim	Vsetín	Třebíč
Sportovní zařízení	7,16	8,12	7,16	6,85
Divadla a kina	6,39	7,74	5,9	6,48
Muzea, výstavní síně	6,98	8,00	6,72	6,34
Kulturní domy	6,91	6,33	6,05	6,03
Knihovny	8,02	8,58	7,69	7,25

Výsledky tohoto indikátoru jsou názorným příkladem zpětné vazby pro místní samosprávu, která pozná názory občanů na stav města a na kvalitu života v něm. Do dotazníkového průzkumu lze vložit další otázky na témata, která odrážejí aktuální dění a problémy ve městě.

Vzor dotazníku používaného ve Vsetíně v roce 2004 a 2005



Dotazník – Indikátor 1



Spokojenost občanů s místním společenstvím 2005

Obecné informace

Pohlaví muž žena místní část _____

Věk _____

Zaměstnání student zaměstnaný nezaměstnaný důchodce

1.a) Jak jste spokojen(a) s vaší obcí, jako s místem, kde žijete a pracujete?

(Vyberte prosím pouze jednu možnost)

- velmi spokojen
- mírně spokojen
- mírně nespokojen
- velmi nespokojen

1.b) Vyjádřete úroveň spokojenosti na bodové stupnici (0 velmi nízká, 10 velmi vysoká)

Skóre: _____

Prosím přiřadte ke každé otázce bodové skóre (podobně jako v předchozí otázce 0 velice nízká spokojenost, 10 velmi vysoká)

2) Jak jste spokojen s mezilidskými vztahy ve vaší obci? _____

3) Jak jste spokojen s možnostmi provozovat své záliby a koníčky? _____

4) Jak jste spokojen se základními veřejnými službami? _____

Z toho jak jste spokojen se:

4. a) zdravotními službami? _____

4. b) sociálními službami? _____

4. c) mateřskými a základními školami? _____

4. d) středními školami? _____

4. e) městskou hromadnou dopravou? _____

4. f) fungováním Městského úřadu Vsetín? _____

4. g) fungováním Technických služeb Vsetín (svoz odpadu, úklid města, ...)? _____

4. h) fungováním Městské policie? _____

5) Jak jste spokojen s kvalitou okolního životního prostředí? _____

6) Jak jste spokojen s možnostmi zaměstnání ve vašem městě? _____

7) Jak jste spokojen s možnostmi účastnit se místního plánování, rozhodování či kulatých stolů? _____

Nyní prosím seřadte dané oblasti/položky v závislosti na vašem osobním hodnocení důležitosti (1= nejvíce důležitý, 6 = nejméně důležitý)

Pořadí

_____ mezilidské vztahy

_____ možnost uplatnit vaše zájmy a záliby

_____ základní veřejné služby

_____ kvalita okolního životního prostředí

_____ možnost zaměstnání

_____ možnost účasti na místním plánování (např. územní plán, místní Agenda 21)

Přiřaďte prosím hodnocení na škále mezi 0 (nejméně) a 10 (nejvíce) každé položce v tomto sloupci k otázkám b - g):

Nyní prosím zopakujte totéž pro otázky b) až g) tak, že do druhého sloupce (*) napíšete číslice 1 a 2 pro nejdůležitější a druhou nejdůležitější alternativu

b) Jak bezpečné je podle vás: (10 = bezpečné až 0 = nebezpečné)

- (*)
- | | | |
|-------|--|-------|
| _____ | Být přes den doma s nezamknutými dveřmi? | |
| _____ | Nechat přes noc otevřené okno? | |
| _____ | Chodit v noci po hlavních ulicích? | |
| _____ | Chodit v noci po veřejných prostranstvích? | |

c) Zhodnoťte prosím kvalitu následujících služeb: (10 = kvalitní až 0 = nekvalitní)

- | | | |
|-------|-----------------------|-------|
| _____ | Sportovní zařízení | |
| _____ | Divadla a kina | |
| _____ | Muzea a výstavní síně | |
| _____ | Kulturní domy | |
| _____ | Knihovny | |

d) Jak dostupné jsou následující základní služby: (10 = dobré až 0 = špatné)

- | | | |
|-------|------------------|-------|
| _____ | Praktičtí lékaři | |
| _____ | Nemocnice | |
| _____ | Sociální služby | |
| _____ | Policie | |
| _____ | Školy | |
| _____ | Veřejná doprava | |

e) Zhodnoťte kvalitu následujících položek: (10 = kvalitní až 0 = nekvalitní)

- | | | |
|-------|--|-------|
| _____ | Veřejné parky a zahrady, zeleň obecně | |
| _____ | Zastavěné prostory (zastavěné plochy, výstavba ve městě) | |
| _____ | Odvoz odpadů a čištění ulic | |
| _____ | Kvalita ovzduší | |
| _____ | Hlučnost v noci | |
| _____ | Hlučnost ve dne | |

f) Jaký je váš názor na následující možnosti: (10 = dobré až 0 = špatné)

- | | | |
|-------|---|-------|
| _____ | Možnost odborné rekvalifikace | |
| _____ | Podpora novým podnikatelským záměrům | |
| _____ | Úroveň nezaměstnanosti ve vaší obci | |
| _____ | Hospodaření s majetkem obce | |
| _____ | Účelné a vyvážené užití příjmů obce | |
| _____ | Spokojenost s investičními akcemi města (park, náměstí,...) | |

g) Zhodnoťte prosím následující možnosti Vašeho zapojení do rozhodování ve vaší obci:

(10 = vysoké až 0 = nízké)

- | | | |
|-------|--|-------|
| _____ | Podílet se na místním plánovacím procesu (příprava územního plánu apod.) | |
| _____ | Stát se členem zájmových organizací, spolků | |
| _____ | Podávat přímé žádosti/dotazy na místní úřad | |
| _____ | Účast v komunálních volbách/referendech | |

2.2 Indikátor A. 2 – Místní příspěvek ke globálním změnám klimatu

Tento indikátor je shodný s emisemi CO₂ produkovaných na jednoho občana (celkové množství a změna vzhledem k referenčnímu roku). Metodika je již zpracována ovšem dosud nebyla použita.

2.3 Indikátor A. 3 – Mobilita a místní přeprava cestujících

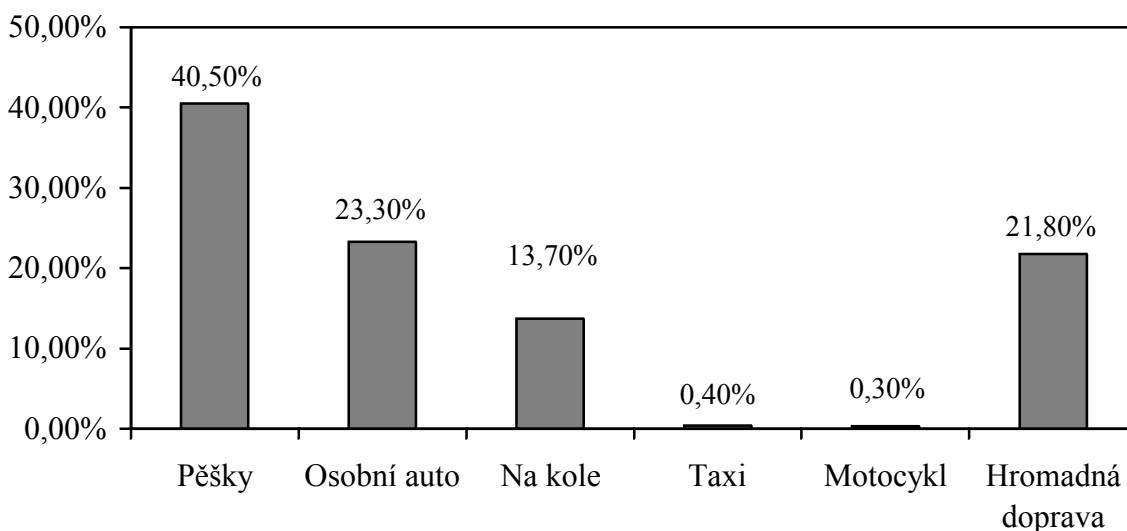
Cílem indikátoru je zjišťovat jednak čas strávený cestováním, počet každodenních cest obyvatel města, celkovou průměrnou denní vzdálenost na osobu na druh cesty a způsob dopravy a v neposlední řadě také druh cesty a druh dopravy.

Naplnování indikátoru se provádí stejným způsobem jako u indikátoru číslo A1 – tj. pomocí dotazníkového šetření reprezentativního vzorku občanů obce nebo města. Standardizovaný dotazník pro tento indikátor je jednodušší než u hodnocení spokojenosti občanů a zahrnuje pouze 3 otázky. Z hlediska úspory finančních nákladů je výhodné obě dotazníkové šetření spojit, což se prakticky osvědčilo při sledování indikátoru ve třech pilotních městech Vsetín, Chrudim a Hodonín v roce 2004.

Nejdůležitějším ukazatelem, na který je brán ohled je podíl tzv. tvrdé dopravy (zejména automobilové) k dopravě měkké (cyklistická doprava, MHD, pěší doprava). Všeobecně se traduje, že na počátku osmdesátých let dvacátého století byl tento poměr v českých městech 20:80 ve prospěch měkké dopravy. Trendem je snaha o snižování podílu tvrdé dopravy – ekologicky nešetrné. V praxi se však naneštěstí děje opak – pokračuje nárůst automobilizace a především objemu tvrdé dopravy.

Obrázek 4: Podíl dopravy ve Vsetíně

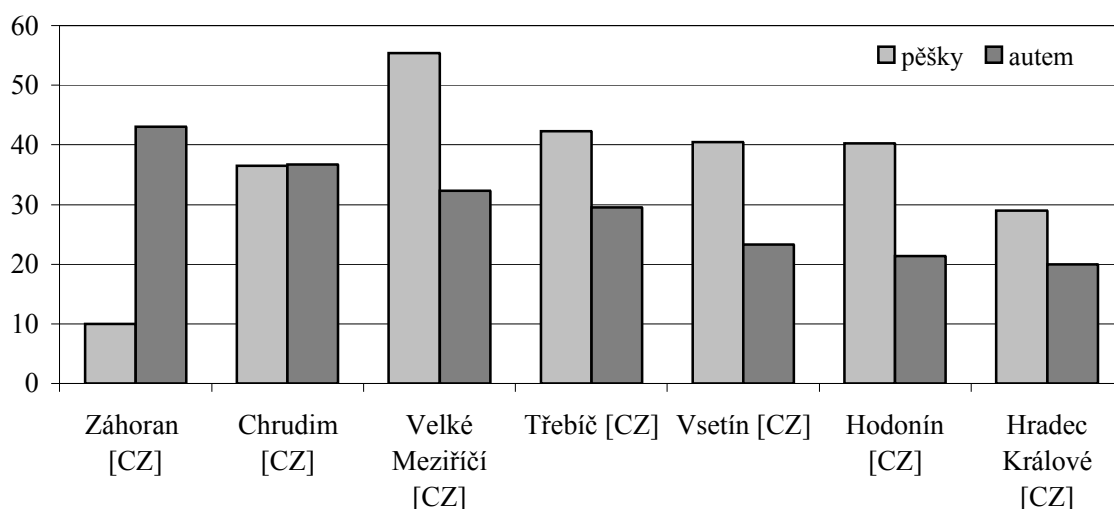
Podíl dopravy ve Vsetíně (září 2004)



Z výsledků zkoumání vyplývá podíl 76 procent pro měkkou dopravu a podíl 24 procent pro dopravu tvrdou. Z toho plyne, že ve městě Vsetín se uplatňuje vyšší procento ekologicky šetrné dopravy. Přesto zde existuje poměrně vysoké zatížení životního prostředí používáním osobních automobilů. Pro srovnání z hlediska poměru dopravy udávají evropská města, která rovněž uvedené indikátor sledují, následující údaje poměru mezi tvrdou a měkkou dopravou. Údaje jsou uváděny v procentech: Oslo [N] 43:57, Maribor [SLO] 57:43 nebo Bristol [GB] 58:42.

Obrázek 5: Indikátor A3 Doprava po městě

A.3 Doprava po městě osobním automobilem a pěšky (v % celkového počtu cest)



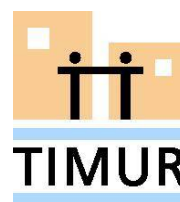
Výsledky indikátoru nacházejí v praxi českých a moravských měst široké využití. Umožňují lepší plánování spojů MHD a zkvalitnění veřejné dopravy z hlediska časového rozložení spojů a většího komfortu cestování. Ve většině pilotních městech plánují radnice na základě tohoto indikátoru dále rozvíjet cyklostezky a činit opatření na podporu ekologických forem dopravy. Město získává detailní přehled o způsobu přepravy svých občanů. Indikátor poskytuje kvalifikované argumenty pro volené představitele města. Některé parametry indikátoru lze srovnat s vyššími úrovněmi (ČR, EU).

Pokud hodnotíme použití dopravních prostředků, Vsetín si stojí velmi dobře. Na rozdíl od jiných evropských měst preferuje spíše ekologicky šetrnější typy dopravy.

Vzor dotazníku používaného ve Vsetíně v roce 2004 a 2005



Dotazník – Indikátor 3 Mobilita a místní přeprava cestujících



Obecné informace

Pohlaví muž žena místní část _____

Věk _____

Zaměstnání student zaměstnaný nezaměstnaný důchodce

Prosím, odpovězte na následující otázky s ohledem na předcházející pracovní den. Pokud tento den nepovažujete za statisticky významný (byli jste např. nemocní, či jste nebyli v práci z důvodu pracovní cesty či jiného důvodu), vyberte prosím poslední statisticky významný den.

1) Vyplňte následující tabulku.

Prosím, vyplňte do níže umístěné tabulky pouze Vaše cesty, které měly určitý důvod, nikoliv procházka po okolí či vyvenčení psa.

Cesta č.	Důvod cesty (*)	Způsob dopravy (**)	Místo odjezdu	Čas odjezdu	Místo příjezdu	Čas příjezdu	Vzdálenost (km)
1							
2							
3							
4							
5							

(*) Důvod cesty: **A.** škola, **B.** práce, **C.** rekreace/volný čas (společenské styky, soukromé důvody, návštěva a ostatní), **D.** nakupování, **E.** zpáteční cest atd.

() Způsob dopravy:** **A.** pěšky, **B.** na kole, **C.** motocykl nebo moped, **D.** osobní auto (pokud možno specifikovat zda jako řidič nebo spolujezdec), **E.** taxi, **F.** hromadná doprava (autobus, vlak)

2) Ohodnoťte kvalitu cestování z/do školy/práce

Prosím doplňte do tabulky hodnoty v rozmezí 0 (nejméně) a 10 (nejvíce)

	pěšky	na kole	na motocyklu	autem	taxi	hromadnou dopravou	CEL-KEM
Vzdálenost / doba							
Komfort							

Pouze ti, kteří odpověděli „autem“

3) Vyplňte následující tabulku

Cesta č.	Místo parkování (*)	Počet cestujících (**)	Důvod pro volbu tohoto způsobu cestování (***)
1			
2			
3			
4			
5			
N			

(*) Místo parkování: **A.** parkoviště bez poplatku, **B.** Soukromé parkování (poplatek vyžadován), **C.** Veřejné parkoviště (poplatek vyžadován)

() Počet cestujících:** počet osob v autě během cesty: **A.** pouze řidič, **B.** řidič a jeden spolujezdec, **C.** řidič a více než jeden spolucestující

(*) Důvod pro volbu tohoto způsobu cestování** (maximálně dva důvody): **A.** vyšší rychlost, **B.** větší komfort, **C.** nižší náklady, **D.** absence alternativ (absence dostupné veřejné dopravy), **E.** nepříznivé povětrnostní podmínky, **F.** Jiné (prosím specifikovat / žádná odpověď

2.4 Indikátor A. 4 – Dostupnost místních veřejných prostranství a služeb

Dostupnost je definována jako bydlení ve vzdálenosti 300 metrů od veřejných prostranství nebo služeb.

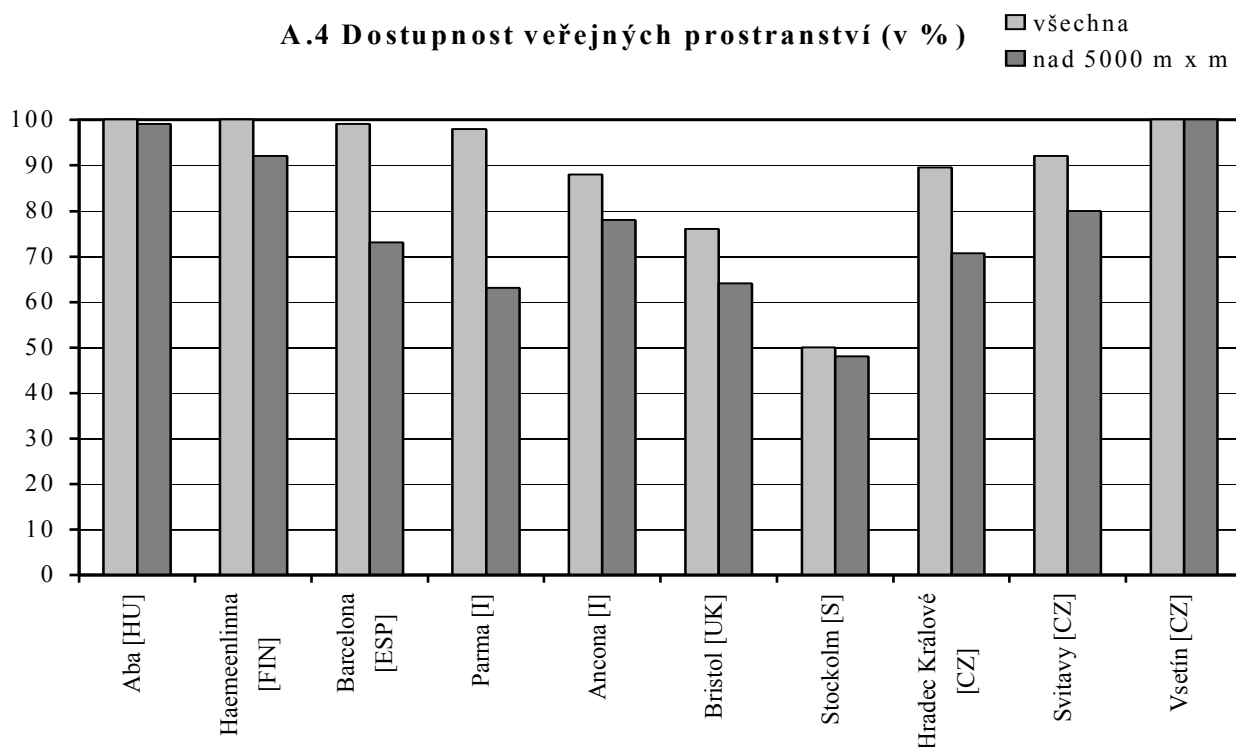
Veřejná prostranství jsou definována jako *veřejné parky*, *zabradly* či *otevřená prostranství*, které slouží pouze chodcům nebo cyklistům, vyjma zelených dopravních ostrůvků nebo dělících pásů a hřbitovů (kromě případů, kdy místní samospráva připustí jejich rekreační funkci, případně přírodní, historický nebo kulturní význam); *nezastřešená sportovní zařízení*, bezplatně přístupná veřejnosti; *soukromá prostranství* (zemědělské plochy, soukromé parky), bezplatně přístupná veřejnosti.

2.4.1 Základní služby jsou definovány jako:

- primární zdravotnické služby veřejnosti,
- linky hromadné dopravy s minimální frekvencí alespoň po část pracovního dne,
- veřejné školy;
- obchody se základními potravinami a obchody s čerstvým ovocem a zeleninou,
- služby sběru separovaného odpadu a nádoby na separovaný odpad.

Nejúčinnější metoda pro naplnění indikátoru A.4 je použití geografických informačních systémů (GIS). Pro vyčíslení indikátoru je nutné znát počty osob v jednotlivých označených objektech.

Obrázek 6: Dostupnost veřejných prostranství



2.4.2 Dostupnost základních služeb (v %)

Tabulka 3: Dostupnost základních služeb (v %)

	Hradec Králové	Vsetín	Svitavy
Primární zdravotnické služby	71,6	49,2	48
Linky městské hromadné dopravy	94,2	-	-
Veřejné školy	35,0	46,8	72
Obchody se základními potravinami a pečivem	71,0	82,8	91
Místa sběru recyklovaného odpadu	98,6	87,6	53

Přístup občanů k veřejným prostranstvím a základním službám je nezbytný pro kvalitu života a životaschopnost místní ekonomiky trvale udržitelné komunity. Základní služby v blízkosti bydliště také významně snižují potřebu cestovat. Nesplněné základní požadavky na zásobování potravinami a poskytování základní zdravotní péče vede k neuspokojování sociálních potřeb. Nedostatek obchodů s čerstvým ovocem a zeleninou v určité části města je znakem společenského vyřazení a také ohrožuje zdraví. Vyřazení představuje také chybějící hromadná doprava, pro ty, kteří jsou na ní závislí.

Díky získaným údajům lze ve městě optimalizovat rozmístění nádob pro recyklovaný odpad, zastávky městské hromadné dopravy nebo ovlivňovat existenci obchodů či zdravotnických ordinací. Dále lze získané informace využít jako podklad pro urbanistické, dopravní a jiné studie.

2.5 Indikátor A.5 – Kvalita místního ovzduší

Špatná kvalita ovzduší narušuje lidské zdraví, ale také kvalitu života. Dýchání zamořeného vzduchu může způsobit celou řadu zdravotních problémů, od astma až po rakovinu. Nepřímo mohou škodliviny v ovzduší způsobit ztrátu místní pracovní síly a zvýšené lékařské výdaje, stejně jako ztrátu produktivních a ochranných ekosystémů. Čisté ovzduší je tedy základním faktorem trvalé udržitelnosti.

Řízení kvality ovzduší zahrnuje hodnocení jeho kvality a přípravu na zavádění programu či plánu, který určí opatření či projekty, které je potřebné přijmout k dosažení mezních hodnot v oblastech, kde jsou překračovány.

Sledovanými látkami, u kterých se zjišťoval počet překročení imisních limitů za rok byl: oxid siřičitý (SO₂), oxid dusičitý (NO₂), prachové částice (PM₁₀), oxid uhelnatý (CO) a ozón (O₃).

2.5.1 Počet případů překročení imisních limitů

Tabulka 4: Počet případů překročení imisních limitů

	SO ₂	NO ₂	PM ₁₀	CO	O ₃
Ferrara [I]	0	0	54	0	11
Gdansk [PL]	0	0	4	0	7
Mantova [I]	0	0	51	0	54
Modena [I]	0	0	62	0	454
Parma [I]	0	0	89	0	531
Provincia Torino [I]	0	9	219	0	75
Svitavy [CZ]	0	0	0	0	0
Vsetín [CZ]	0	0	0	0	0

Data o kvalitě ovzduší jsou ve srozumitelné formě přístupná veřejnosti. Indikátor odráží i malé změny v kvalitě místního ovzduší. Sledují se hlavní znečišťující látky místního ovzduší, reagující na různé zdroje znečištění ve městě (doprava, lokální topeniště, spalování odpadů a další). Existuje zde možnost srovnání měst z hlediska kvality ovzduší.

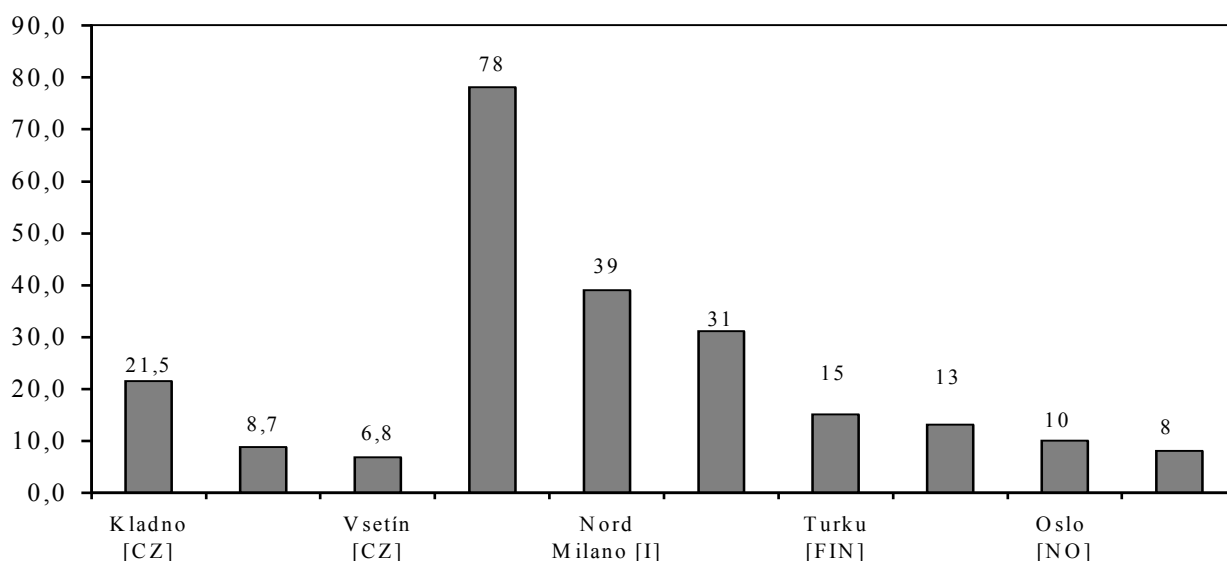
2.6 Indikátor B. 6 – Cesty dětí do školy a zpět

Podle metodiky Společných evropských indikátorů je hlavním cílem tohoto indikátoru zjištění, který způsob dopravy převažuje u dětí při jejich cestě z domova do školy a zpět. Cílovou skupinou jsou žáci základních škol, výběr je možné rozšířit i na mateřské školy. Sledování indikátoru lze rozdělit na letní a zimní období a kromě způsobu dopravy je možné sledovat i další parametry (vzdálenost bydliště od školy, důvod cesty autem, bezpečnost cesty, problematická místa atp.).

Indikátor se sleduje pomocí dotazníkového šetření, které na rozdíl od indikátorů A1 a A3 probíhá přímo ve školách. Standardizované dotazníky dané evropskou metodikou lze doplnit o místně specifické otázky, podle požadavků města či zástupců škol. Šetření se provádí buď ve všech základních (a event. mateřských) školách ve městě a ve všech třídách, nebo v reprezentativním vzorku. Před vlastním šetřením je vhodné uspořádat setkání se zástupci škol, kde je jim objasněn cíl a smysl šetření a způsob jeho provedení. Následně jsou dotazníky rozdány žákům, kteří je buď vyplní sami (II. stupeň), nebo spolu s rodiči či třídním učitelem (I. stupeň). Výsledky jsou vloženy do počítačové databáze a vyhodnoceny. Zadávání může probíhat v rámci výuky výpočetní techniky ve školách.

Obrázek 7: Indikátor B6 Cesta do školy

B.6 Procento dětí dopravující se do školy autem



2.6.1 Podíly dopravy

Tabulka 5: Podíly dopravy

Město	Pěšky	Na kole	Věřejná doprava	Auto	Ostatní
Kladno [CZ]	57,9	0,4	20,3	21,5	0
Hradec Králové [CZ]	57,2	3,1	30,7	8,7	0
Vsetín [CZ]	68,8	2	22,4	6,8	0
Modena [I]	14	3	4	78	0
Nord Milano [I]	52	1	8	39	0
Bristol [GB]	54	1	11	31	4
Turku [FIN]	38	13	32	15	2
Aarhus [DK]	29	30	11	13	18
Oslo [NO]	78	2	9	10	1
Barcelona [ESP]	65	0	27	8	0

Výsledky indikátoru lze využít např. při rozhodování o procesu optimalizace sítě základních škol ve městech, pro posilování hlídek Městské policie (na přechodech apod.) a při plánování školních spojů MHD. Indikátor může poskytnout vodítko pro rozhodování o prioritách při rekonstrukcích a výstavbě nové dopravní infrastruktury. V Hradci Králové došlo na základě jeho výsledků k výstavbě nové kruhové křižovatky s přechody na jednom z nejnebezpečnějších míst ve městě, dále k vyznačení nových přechodů přes frekventované komunikace a k dostavbě chodníků a úpravě přechodů pro chodce. Ve Vsetíně vedlo zjištění, že malé procento žáků dojíždí do základních škol na jízdním kole k instalaci bezpečnostních stojanů na jízdní kola u všech základních škol.

V rámci indikátoru B. 6 bylo zjišťováno, jak děti vnímají svou cestu do školy a zpět. Výsledky jsou následující (jedná se o výsledky dosažené ve Vsetíně):

Obrázek 8: Pocit bezpečnosti při cestě do školy



Z pohledu bezpečnosti cesty do školy ve Vsetíně vnímá téměř tři čtvrtiny dětí svou cestu jako bezpečnou. Ty děti, které svou cestu do školy za bezpečnou nepovažují, nejčastěji uváděly důvod absence přechodů (32 % dotázaných). Dalším typickým důvodem, který ohrožuje bezpečnost dětí při jejich cestě do školy je rušný provoz (30 %).

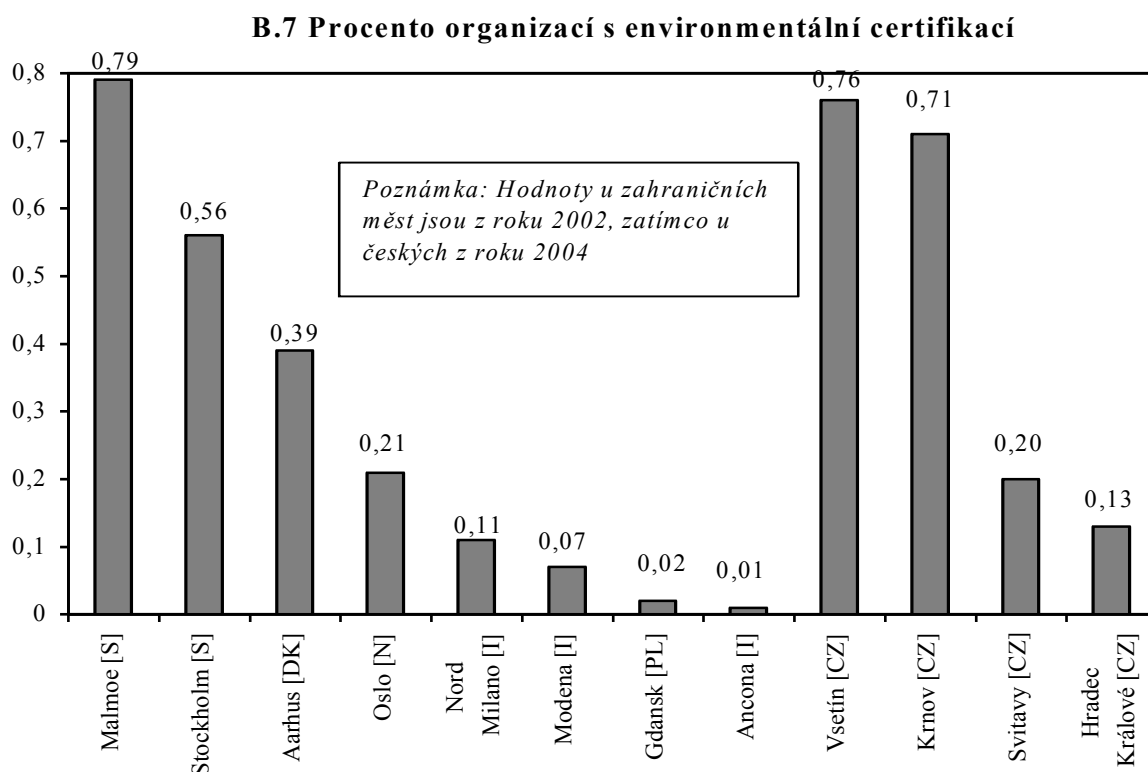
2.7 Indikátor B. 7 – Udržitelné řízení místní samosprávy a místního podnikání

Tento poměrně jednoduchý indikátor sleduje podíl malých a středních podniků v dané obci či městě, které jsou certifikovány podle systému řízení podniků a auditu z hlediska ochrany životního prostředí. Indikátor se vztahuje i na veřejné organizace ve městě, včetně obecního/městského úřadu. V České republice se jedná o certifikaci podle EMAS a ISO 14000/14001. Tyto systémy environmentálního managementu uznává i Evropská unie. Za malé a střední podniky jsou považovány podniky s větším počtem zaměstnanců než 10, podle příslušného doporučení Evropské komise. Indikátor se týká pouze podniků, které dokončily certifikační proces a získaly certifikát.

Indikátor B7 je jediný indikátor ze sady Společných evropských indikátorů, který je možné naplnit s využitím existujících a snadno dostupných dat. Podrobnou evidenci o počtu podniků certifikovaných podle systému řízení podniků a auditu z hlediska ochrany životního prostředí vede v České republice agentura EMAS, která je součástí Českého ekologického ústavu.

Indikátor nabízí nejširší využití v případě, pokud procesem certifikace prošel samotný úřad (v ČR zatím Vsetín, Česká Lípa a Praha 10). To jednak vytváří pozitivní příklad pro další obce a města, jednak poskytuje místní samosprávě možnost působit např. na své dodavatele a další subjekty ve městě/regionu. Údaj o indikátoru také může doplnit městský informační systém a v případě opakovaného sledování poskytne městu obrázek o vývoji podnikatelského prostředí z hlediska přístupu k ochraně životního prostředí.

Obrázek 9: Procento organizací s environmentální certifikací



Tabulka 6: Procento organizací s environmentální certifikací

Města	Hodnota indikátoru	počet podniků	env. certifikace	soc. certifikace	certifikace celkem
Vsetín	0,76%	794	6	0	6
Hradec králové	0,13%	6003	8	0	8
Svitavy	0,20%	512	1	0	1
Krnov	0,71%	140	1	0	1

2.8 Indikátor B. 8 – Zatížení životního prostředí hlukem

Hluk z vnějšího prostředí může mít vliv na lidské zdraví a pohodu. Udržitelná společnost by měla občanům zabezpečit hlavní městské funkce jako je bydlení, práce a mobilita, aniž by je vystavovala „obtěžujícímu“ působení hluku.

2.8.1 V rámci tohoto indikátoru se sledují následující ukazatele:

- podíl obyvatel města vystavených dlouhodobě vysoké hladině hluku z vnějšího prostředí,
- hlukové hladiny ve vybraných oblastech obce (*použít místo a), pokud údaje pro a) nelze získat*),
- existence a stupeň uplatňování akčního protihlukového plánu.

Zatížení obyvatel hlukem, především z dopravy, představuje dnes v českých a moravských městech jeden z nejvýznamnějších problémů životního prostředí. Detailní znalost této zátěže poskytuje argumenty pro nápravná opatření a jejich identifikaci.

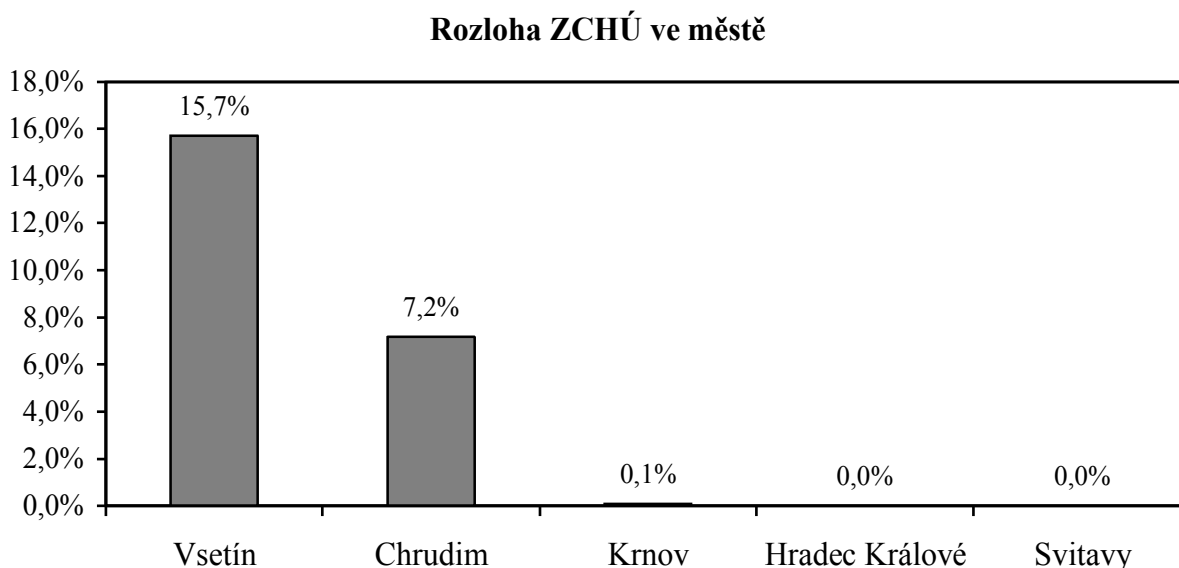
2.9 Indikátor B. 9 – Udržitelné využívání půdy

Tento indikátor se týká udržitelného rozvoje, obnovy a ochrany půdy a lokalit ve městech a obcích. Expanze měst vede k rozšiřování příměstských oblastí na úkor nedotčené půdy a oblastí zeleně. V mnoha evropských a českých městech se objevuje trend v opouštění využitých a kontaminovaných půdních ploch. Udržitelné využívání půdy znamená efektivní užívání půdy ve městě prostřednictvím cíleného rozvoje města, s minimalizací záboru u zemědělské a nedotčené půdy a zvyšováním podílu rozvinutých oblastí území pomocí obnovy a zušlechťování.

Jednotlivé údaje není jednoduché získat, neboť kategorie využívání půdy jsou odlišné od kategorií uvedené v územním plánu. Přesto některé z nich (uměle vytvořené plochy nebo zvláště chráněné území) lze z těchto dokumentů získat. Ostatní jevy jsou sice ve městě průběžně zaznamenány, avšak většinou neexistuje jejich podrobná evidence. Pro získání uvedených dat je nutné spojit výzkumy v terénu, kde se jednotlivé informace o území získají, s prostředím GIS, ve kterém se údaje zpracovávají.

Jedná se o indikátor, který je důležitým mapovým a datovým podkladem pro přípravu projektů řešících neudržitelné využívání půdy, je podkladem pro aktualizaci nebo zpracování územních plánů.

Obrázek 10: Podíl zvláště chráněných území (%) – česká města



2.10 Indikátor B. 10 – Výrobky propagující trvalou udržitelnost

Výrobky se značkou ekologicky šetrný, organické výrobky, energeticky úsporné či spravedlivého obchodu představují přijetí ekologicky a sociálně příznivých řešení v zemědělství, lesním hospodářství, potravinářství a dalších výrobních procesech. Domácnosti, podniky i místní úřady mohou propagovat trvalou udržitelnost nakupováním těchto výrobků.

Úkolem je zjistit, do jaké míry domácnosti a organizace, včetně místních úřadů, nakupují výrobky propagující trvalou udržitelnost.

2.11 Závěrem

Jaké jsou přínosy sledování evropských indikátorů udržitelného rozvoje pro obec a jaké jsou pro samotného občana?

2.11.1 Obec tím, že přistoupí k hodnocení evropských indikátorů získá:

- objektivní hodnoty kvality života v obci, sloužící k přípravě rozvojových a strategických plánů, územně plánovací dokumentace,
- systém, na jehož základě je možné stanovit priority, v případě delšího sledování trendy vývoje,
- argumenty ve vztahu k občanům,
- podklady pro žádosti, granty – zvýší jejich důvěryhodnost,
- vyloučí empirické a subjektivní hodnocení problémů občanů,
- srovnání s obcemi v Evropě.

2.11.2 Občan tím, že přistoupí k hodnocení evropských indikátorů získá:

- jistotu, že obec chce pracovat objektivně, bez lokálních a jiných zájmů,
- důkaz o zájmu obce spravovat věci veřejné transparentně,
- jistotu, že obec zajímá občan.

3 Metodika „Ekologické auditu škol a školských organizací“

3.1 Úvod k ekologickým auditům

V roce 1987 Světová komise pro životní prostředí a rozvoj při OSN pod vedením norské ministerské předsedkyně Gro Harlem Brundtlandové vydala zprávu nazvanou Naše společná budoucnost. V ní navrhl, aby problémy životního prostředí byly řešeny novým typem hospodářského rozvoje, tzv. TRVALE UDRŽITELNÝM ROZVOJEM, který by byl současnou zárukou zachování života na Zemi. Má jít o rozvoj, který zachová funkce přírody a nezmenší biodiverzitu, nehrozí zájmy jiného národa ani příštích generací. Takovýto rozvoj předpokládá přechod antropocentrismu (= nejdůležitější jsou potřeby člověka) ke vnímání světa prostřednictvím biocentrismu (= středem pozornosti je život jako celek). To znamená zavádění technologií, jež jsou šetrné k přírodě, nižší nároky na materiál a energii a umožňuje recyklaci surovin.

Jestliže je krajina pojímána jako geosystém, jehož chování při vzájemném působení přírody, obyvatelstva a výroby je pod bezprostředním vlivem společnosti a působením ekonomických zákonů, pak řešení otázek spojených se životním prostředím je podmíněno aktivní účastí všech úseků politických, výrobních, vědeckých a dalších institucí, které se mají těmito otázkami zabývat. K uvedeným institucím patří **též bezesporu škola**. Výchova k péči o životní prostředí není izolovanou složkou, ale je rovnocenná všem ostatním v celém systému výchovy. I když výchova ve smyslu tvorby a ochrany krajiny, péče o životní prostředí se netýká pouze mládeže a je úkolem pro naši celou společnost, perspektivní cesta k jejímu účinnému řešení vede přes odpovědnou přípravu dětí a mládeže ve školách.

Je tedy přirozené, že snahou měst, jako zřizovatelů základních a mateřských škol je podporovat ekologické chování škol a ovlivňovat myšlení nejen žáků, ale i pedagogů a ostatních pracovníků těchto organizací, ve vztahu k šetrnému chování k přírodě. Metodou, jak toto chování ovlivňovat a utvářet jsou Ekologické auditu škol, jejichž úkolem je nejen zjistit současný stav na školách v oblasti ekologického chování, ale také pomoci školám sjednat nápravu. Vždyť prostředí školy je a bude vhodným výchovným modelem k napodobování a zdokonalování modelů chování. V konečném důsledku dochází také k prohloubení vztahů mezi zřizovatelem a danou organizací a k napomáhání přeměny školy, aby se postupně stala přirozeným komunitním a vzdělávacím centrem dané oblasti.

3.2 Účel metodiky

Účelem této metodiky je zajištění jednotného a jednoznačného návodu na realizaci ekologických auditů škol a školských organizací. Ve zjednodušené formě může sloužit i jako návod pro ekologické auditu ostatních organizací, financovaných ze zdrojů města.

3.3 Širší souvislosti a cíl ekologických auditů

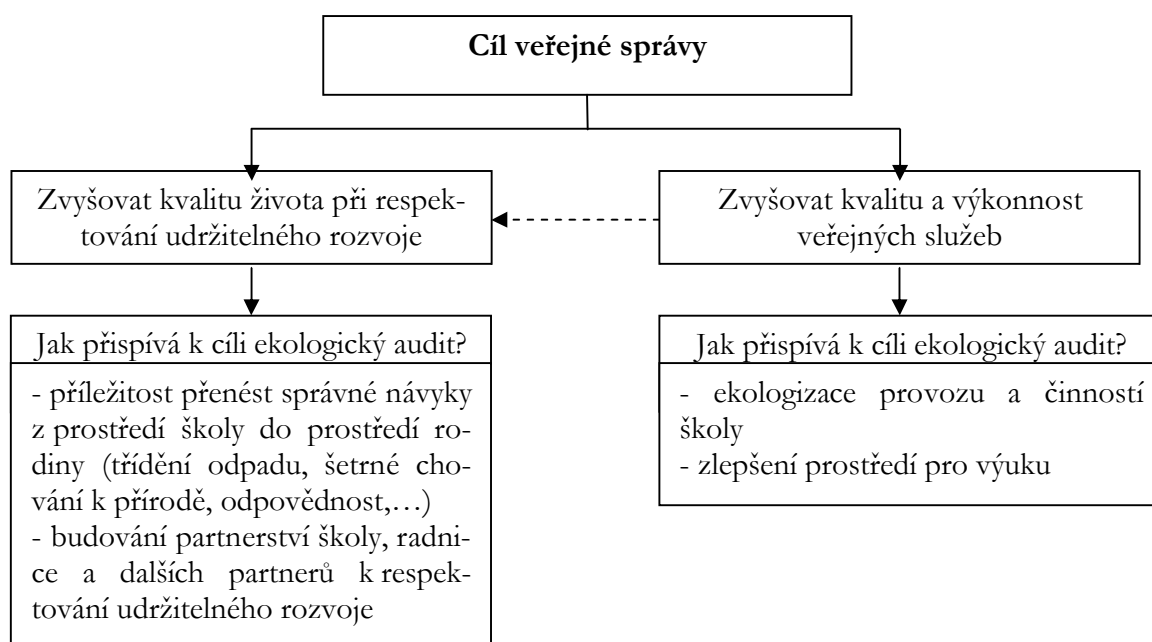
Škola představuje veřejnou instituci v působnosti města, jejímž prostřednictvím lze přímo i nepřímo přenášet žádoucí hodnoty a vzorce chování na značnou část populace (děti, rodiče,

firmy apod.). Jedním z cílů tedy je, přispět k tomu, aby se dětem ve škole dobře učilo a učitelům dobře vyučovalo. Snahou města je prohloubit se školami spolupráci v oblasti ekologizace provozu, a dále poskytnout metodickou pomoc při nápravě nevyhovujícího stavu. Jde také o navázání a prohloubení spolupráce mezi městem a jednotlivými organizacemi tak, aby v této oblasti byly školy pro město partnerem pro realizaci společného cíle (budování partnerství).

Cíl ekologických auditů je stanoven tak, aby podporoval cíl veřejné správy.

Cílem veřejné správy je zvyšování kvality života občanů při respektování udržitelného rozvoje. K tomu přispívá zvyšování kvality a efektivnosti jednotlivých veřejných služeb. Vzdělávání patří k nejdůležitějším veřejným službám.

Obrázek 11: Schematické vymezení cíle veřejné správy:



3.3.1 Specifikace hlavních cílů ekologických auditů

1. Prokázat, že veřejná správa jde v oblasti životního prostředí a respektování principů udržitelného rozvoje příkladem.
2. Vyslat jasný signál školám, školským organizacím a dalším příspěvkovým organizacím, že šetrný přístup k životnímu prostředí, aplikace principů udržitelného rozvoje v praxi, na místní úrovni, je pro radnici důležitý.
3. Ověřit situaci ve školách, školských organizacích a v dalších příspěvkových organizacích, a dle potřeby přispět ke zlepšení stavu.
4. Osvěta – budou-li třídit odpad děti ve školách, lze očekávat zvýšení třídění odpadu domácností.

3.4 Vymezení základních pojmů, zkratky

3.4.1 Definice, pojmy

Auditní tým - skupina osob jmenovaných za účelem provedení auditu, jmenování mohou být pracovníci úřadu či jiní odborníci z dané oblasti.

Místní agenda 21 - MA21 je nástroj pro uplatnění principů udržitelného rozvoje na místní a regionální úrovni. Je to proces, který prostřednictvím zkvalitňování správy věcí veřejných, strategického plánování (řízení), zapojování veřejnosti a využívání všech dosažených poznatků o udržitelném rozvoji, v jednotlivých oblastech, zvyšuje kvalitu života ve všech jeho aspektech a směřuje k zodpovědnosti občanů za jejich životy i životy ostatních bytostí v prostoru a čase.

Projekt Zdravé město - projekt Světové zdravotnické organizace určený pro města a regiony k uplatňování Místní agendy 21. Informace www.nszm.cz

3.4.2 Zkratky

EA	ekologický audit
ES	ekologická stopa – porovnání a vyhodnocení ekologického provozu školy (spotřeba energií, materiálů, zboží a ploch), vztažené na jednoho žáka
EVVO	environmentální vzdělávání, výchova a osvěta
MA 21	Místní agenda 21
MŠMT	Ministerstvo školství, mládeže a tělovýchovy ČR
MŽP	Ministerstvo životního prostředí ČR

3.5 Obsah ekologických auditů

3.5.1 Hlavním obsahem je:

1. Ověření naplňování Metodického pokynu k environmentálnímu vzdělávání, výchově a osvětě MŠMT, soulad a naplňování Státního programu environmentálního vzdělávání, výchovy, osvěty a úkolů jeho Akčního plánu na léta 2004-2006 v souvisejících oblastech.
2. Ověření dostupnosti informací o životním prostředí a jeho ochraně, o udržitelném rozvoji obecně.
3. Zjištění, zda jsou postupně a systematicky naplňovány kroky vedoucích k ekologickému provozu budovy a podmínkám pro zdravý životní styl.
4. Zjištění, jak škola či školské organizace udržuje a zvelebují školní zahradu a bezprostřední okolí školy.
5. Zjištění úrovně prostředí školy - estetizace vnitřního prostředí budovy školy či školské organizace.
6. Ověření, jak je škola či školská organizace zapojena do programů EVVO (ekovýchové projekty, programy, spolupráce s organizacemi, které se EVVO zabývají apod.).

3.6 Popis činnosti dle časového harmonogramu

3.6.1 Přípravná fáze

Krok č.	Časová délka před vlastní realizací auditů	Popis činnosti
1.	6 měsíců	Rozhodnutí města o provedení ekologických auditů – nejlépe začlenění ekologických auditů škol a školských organizací do úkolů Akčního plánu zdraví a kvality života na příslušný kalendářní rok.
2.	10 týdnů	Jmenování vedoucího auditora a ostatních členů auditorského týmu. Auditní tým připraví metodiku - soubor otázek, které bude při auditu prověřovat.
3.	8 týdnů	Statutární zástupci škol a školských organizací jsou seznámeni se záměrem radnice realizovat v jejich organizace ekologický audit. Jsou seznámeni se základním okruhem otázek tak, aby jim byl poskytnut čas na přípravu.
4.	6 týdnů	Zpracování časového harmonogramu realizace auditů v jednotlivých organizacích.

3.6.2 Realizační fáze

Krok č.	Časová délka od vlastní realizace auditů	Popis činnosti
1.	6 týdnů	Postupné provedení jednotlivých auditů v institucích/organizacích. Jedná se o kontrolu příslušných dokumentů a o prohlídku budovy, včetně školní zahrady a ostatních souvisejících přilehlých pozemků, které daná instituce/organizace využívá ke své činnosti.
2.	10 týdnů	Vyhodnocení jednotlivých auditů, vyhotovení auditní zprávy. Projednání auditní zprávy se statutárními zástupci jednotlivých organizací.
3.	12 týdnů	Příprava a tisk auditního Certifikátu. Lze řešit formou grafického listu, který si instituce/organizace může vystavit.
4.	14 týdnů	Uspořádání slavnostního setkání statutárních zástupců organizací s vedením města a předání certifikátů „Ekologická škola“ či „Ekologická organizace“. Platnost certifikátů je tři školní roky.

3.6.3 Medializace projektu

Probíhající aktivity je vhodné cíleně a viditelně medializovat:

- v místním, regionálním i celostátním tisku, televizi a rozhlasu,
- uspořádat akci pro veřejnost, vysvětlovat význam a propojení aktivit EA k aktivitám ve městě, jako je Zdravé město a místní Agenda 21.

3.7 Okruh otázek ekologických auditů

Navržený okruh otázek je zaměřený na školy a školské organizace. Pro ostatní instituce/organizace je nutno okruh otázek přizpůsobit a modifikovat.

1. Informace o životním prostředí a jeho ochraně, o udržitelném rozvoji obecně, pro žáky, učitele a další zaměstnance školy, najdeme na vhodných místech k tomu určených v budově školy.
2. Postupné a systematické naplňování kroků vedoucích k ekologickému provozu budovy a podmínkám pro zdravý životní styl:
 - Podpora zdravé výživy ve školní jídelně - zda technické zázemí jídelny je v souladu s platnou legislativou, pestrost nabídky jídel apod. Zda jídelna aktivně spolupracuje se Zdravotním ústavem, se strážníky a rodiči.
 - Podpora zdravé výživy v nabídce ve školních bufetech a prodejnách v budově školy.
 - Škola má zpracován vnitřní pokyn k nakládání s odpady, vč. předcházení vzniku odpadu, třídění, likvidace a nakládání s nebezpečnými odpady.
 - Třídění odpadu je řešeno na všech dostupných místech – třídy, sborovna, kabiny, šatny, školní jídelna apod.
 - V blízkosti školy jsou umístěny kontejnery na tříděný odpad.
 - Při nákupech materiálu a pomůcek jsou v rámci finančních možností upřednostňovány výrobky přátelské životnímu prostředí. (Certifikované značení Ekologicky šetrný výrobek, známka CzechMade apod.). Jsou omezeny na nejnižší nutnou míru výroby na jedno použití (včetně podpory nákupu nápojů ve vratných obalech apod.).
 - Využívání zbytkových a odpadových materiálů, např. pro volnočasové aktivity školních družin či školních klubů.
 - Dodržování principů energetického manažerství (zateplení budovy, instalace těsnění oken, spořivé vodní baterie, spořivé žárovky/zářivky apod.).
 - Ostatní informace, které škola může uvést, a které se vztahují k dané problematice.
3. Škola systematicky udržuje a zvelebují školní zahradu a bezprostřední okolí školy. Zahradu a okolní příroda je využívána pro výuku v různých předmětech a pro mimoškolní činnost.
4. Prostředí školy – estetizace vnitřního prostředí budovy školy. Kouření není ve škole tolerováno.
5. Zapojení školy do projektů a programů EVVO, vlastní projekty, spolupráce se středisky a centry EVVO, relevantními nestátními neziskovými organizacemi, příspěvkovými organizacemi apod.
6. Vztah školy k aktivitám města – participace na Akčním plánu zdraví a kvality života, zapojení do místní Agendy 21 apod.

7. Sledování ekologické stopy – porovnávání s předchozím obdobím, propočet velikosti ES na žáka, v porovnání s ostatními školami.
8. Cesta dětí do školy (evropský indikátor udržitelného rozvoje na místní úrovni) – porovnání změn s předchozím obdobím.
9. Škola naplňuje Metodický pokyn k environmentálnímu vzdělávání, výchově a osvětě MŠMT (jmenování koordinátora EVVO, program EVVO, mezipředmětový přístup, konkrétní aktivity), další vzdělávání pedagogů, vybavení školy učebními a demonstračními pomůckami, kroky vedoucí k ekologizaci provozu atd.
10. Počet zapojených pedagogických pracovníků (včetně jejich specializace) do dalšího vzdělávání v oblasti EVVO (počet absolvovaných kurzů, vzdělávacích akcí apod.).

3.8 Struktura ekologických auditů

Ve struktuře EA jsou uvedeny pouze základní otázky, které auditní tým může doplňovat, modifikovat či rozšiřovat.

3.8.1 A. Úvod

A. Stručná charakteristika organizace:

- identifikační údaje školy, zaměření školy (např. jazyková),
- kapacita školy, počet žáků, počet tříd, počet pedagogických a provozních pracovníků,
- kapacita školní jídelny, počet žáků navštěvujících školní jídelnu,
- kapacita školní družiny, počet žáků navštěvující školní družinu,
- popis budovy – rok uvedení do provozu, současný technický stav, popis hlavních generálních oprav a rekonstrukcí,
- popis realizovaných opatření zaměřených na úspory energií (např. zateplení budovy).

3.8.2 B. Obsah auditu

B.1. Odpadové hospodářství – způsob nakládání s odpady

- kontrola směrnice pro nakládání s odpady,
- ověření smlouvy na odvoz komunálního odpadu (počty kontejnerů, četnost odvozu odpadu),
- kontrola třídění odpadu,
- posouzení a ověření četnosti likvidace tuků ze sběrné jímky ve školní kuchyni,
- ověření způsobu likvidace biologicky rozložitelného odpadu, který vzniká činností školní jídelny,
- provádění sběrových akcí.

B.2. Environmentální vzdělávání, výchova a osvěta

B.2.1. *Výchovně vzdělávací proces a osvěta*

- ověření, zda je jmenován koordinátor ekologické výchovy v souladu s „Metodickým pokynem k environmentálnímu vzdělávání, výchově a osvětě ve školách a školských organizacích“, vydaným MŠMT dne 1. 1. 2002,
- ověření dalšího vzdělávání pedagogických pracovníků v environmentální oblasti
- jakým způsobem jsou do výchovně vzdělávacího procesu začleňovány prvky environmentální výuky (např. v kterých předmětech a konkrétně jak, zda škola má nepovinné předměty zaměřené na ekologii),
- ověření, zda a jak jsou využívány odpadové materiály pro další činnosti, zejména pro volnočasové aktivity ve školní družině či klubu.

B.2.2. *Spolupráce s organizacemi a s obcí*

- zapojení organizace do projektů města – partner Zdravého města, začlenění aktivit do Akčního plánu zdraví a kvality života, zapojení do místní Agendy 21, účast na kampaních zdravých měst apod,
- realizace projektů EVVO, zapojení do ekologických vzdělávacích projektů apod.

B.3. Provozně technická oblast

- ověření, zda je ve škole zaveden pitný režim, dostupnost nápojů pro žáky (instalace nápojových automatů),
- kontrola zavedení energetického manažerství, včetně evidence realizovaných opatření,
- ověření zpracování energetických auditů,
- ověření podpory zdravé výživy,
- posouzení technického zázemí jídelny v návaznosti na hygienické předpisy,
- kontrola plnění úkolů z hygienických šetření ve školní jídelně.

B.4. Péče o zeleň a úpravu prostředí v areálu školy

- posouzení úrovně a stavu školní zahrady – údržba keřů a stromů, výsadba nových dřevin, čistota zahrady, estetický vzhled apod,
- posouzení úrovně a stavu školních pozemků a úpravy ostatních záhonů, např. květinových záhonů,
- posouzení úrovně technického stavu a čistoty školních hřišť a sportovišť.

3.8.3 C. Ekologická stopa

- sledování Společného evropského indikátoru ES, porovnání a vyhodnocení ekologického provozu školy, zejména spotřebu energií, materiálů, zboží a ploch, vztažené na jednoho žáka²

3.8.4 D. Cesta dětí do škol

- zavedení Společného evropského indikátoru „Cesta dětí do školy“, jeho vyhodnocení a porovnání výsledků s ostatními školami³,
- sledování vývoje používání dopravních prostředků pro dopravu dětí do škol, s cílem zvýšení dopravy na jízdních kolech.

3.8.5 E. Vyjádření sledované instituce/organizace

- návrhy, dotazy, náměty,
- záměry a plány v dané oblasti.

3.8.6 F. Návrh na nápravná opatření, termín jejich realizace a zodpovědnost

3.8.7 G. Závěr

3.9 Hodnocení

K hodnocení každé otázky je užíváno vyznačení úrovně realizace na škále 1 – 5 bodů.

Charakteristika hodnotících stupňů škály:

1. Činnosti jsou jen náhodné, nikoliv systematické.
2. Aktivity jsou sice plánovány, ale málo bylo uděláno.
3. Některé vykonané kroky jsou již zřejmé.
4. Škola udělala hodně, ale máme za to, že by mohla udělat ještě víc.
5. Škola vykonala za daných podmínek maximum.

Pokud škola dosáhne 50% a více z celkového součtu bodů, certifikát Ekologická škola jí bude udělen.

² Metodiku Společného evropského indikátoru Ekologická stopa naleznete na internetových stránkách http://www.czp.cuni.cz/Indik/ekologicka_stopa.htm

³ Metodiku Společného evropského indikátoru Cesta dětí do školy naleznete na <http://www.timur.agenda21.cz/>

3.10 Rozpočet

3.10.1 Náklady na realizaci projektu lze rozdělit do dvou částí:

- nepřímé náklady související s projektem – jsou to především mzdové prostředky a okrajově pak režijní náklady,
- přímé náklady vynaložené z rozpočtu města – výtvarné zpracování, tisk a rámování certifikátu Ekologická škola.

3.10.2 Propočet nákladů na jeden audit základní školy:

Tabulka 7: Propočet nákladů na jeden audit základní školy

Popis činnosti	Počet pracovníků	Počet hod. jednoho pracovníka	Počet hodin celkem	Průměrná hod. mzda vč. odvodů	Náklady celkem
NEPŘÍMÉ NÁKLADY					
Přípravná fáze					
Příprava auditů, otázek, harmonogramu	4	3	12	135	1 620
Projednání s řediteli organizací	1	2	2	135	270
Realizační fáze					
Provedení jednoho auditu v organizaci	5	5	25	135	3 375
Propočet ekologické stopy	1	10	10	135	1 350
Zpracování zjištěných výsledků	3	4	12	135	1 620
Vystavení ekologického auditu	1	5	5	135	675
Projednání s auditory a řediteli organizací	2	2	4	135	540
PŘÍMÉ NÁKLADY					
Zhotovení certifikátu Ekologická škola					500
NÁKLADY CELKEM NA AUDIT					9 950

Při realizaci většího počtu auditů dochází k úspoře na některých činnostech (např. příprava, projednávání se statutárními zástupci), a tím i celkové náklady úměrně klesají s počtem EA.

3.11 Výstupy ekologického auditu

Výstupy lze charakterizovat ve třech základních rovinách:

1. přímý posun směrem k udržitelnému rozvoji (úspory materiálů a energií, zvýšený podíl tříděného odpadu, estetizace vnitřního prostředí budov, okolí apod.),
2. zvýšení environmentálního povědomí mezi učiteli a žáky škol (informační materiály, besedy, exkurse, zapojení do projektů a programů EVVO apod.),
3. větší zájem a zapojení do procesu MA21,
4. vyjádření způsobu chování školy pomocí indikátoru „Ekologická stopa“.

Dalším nepřímým efektem je získání poměrně efektivního nástroje, který může být přizpůsoben pro kteroukoliv další veřejnou instituci, v působnosti města, nebo přímo na místní úřad samotný. Navíc ho lze zobecnit a aplikovat též v rámci dalších municipalit ČR.

3.12 Závěr

Provedení ekologického auditu školy, může být jedním z mnoha důležitých krůčků k udržitelnému rozvoji škol, města a regionu. Zkušenosti města Vsetín toto potvrzují. Důležité je, aby provedení ekologických auditů nebylo krůčkem jediným, ale aby patřilo k souboru opatření, která město, školy, neziskové organizace a další partneři na území města a kraje realizují.

Inspiraci k těmto krokům můžeme hledat například v síti škol, které postupují dle metodiky Zdravá škola nebo v síti měst, které usilují o zvyšování kvality života při respektování udržitelného rozvoje (viz www.nszm.cz). Například město Vsetín, mimo ekologických auditů, realizuje ve svých základních školách projekt „Dobrá škola“, ekologický audit doplňuje auditem „Zdravého životního stylu“. V případě zájmu si můžete informace o těchto projektech vyžádat.

Poděkování patří všem pracovníkům radnice a škol, kteří se podíleli na zpracování metodiky a ekologických auditů. Poděkování též patří vsetínským radním a zastupitelům, kteří provedení auditů umožnili. V neposlední řadě patří poděkování Národní síti zdravých měst a městům Chrudimi a Hodonína, kteří se podíleli na ověření metodiky.

3.13 Přílohy

Příloha č. 1 Návrh struktury závěrečného listu na úrovni města, školy

Příloha č. 2 Návrh grafického listu.

3.13.1 Příloha č. 1 – Návrh struktury závěrečného listu na úrovni města

Návrh struktury „závěrečného listu“ na úrovni města:

1. Místo konání ekologického auditu škol (EAŠ):
2. Termín konání ekologického auditu škol:
3. Počet škol zapojených do EAŠ:
 - Počet zapojených MŠ
 - Počet zapojených ZŠ
 - Počet zapojených SŠ
 - Počet zapojených ZUŠ
 - atd.
4. Složení auditního týmu provádějícího EAŠ:
5. Seznam nápravných opatření navržených auditním týmem jednotlivým školám, včetně termínů jejich nápravy:
6. Porovnání ekologických auditů stop MŠ a ZŠ:
7. Termín udělení certifikátů zapojeným školám:
8. Doba platnosti certifikátů:
9. Podpisy členů týmu provádějícího EAŠ:

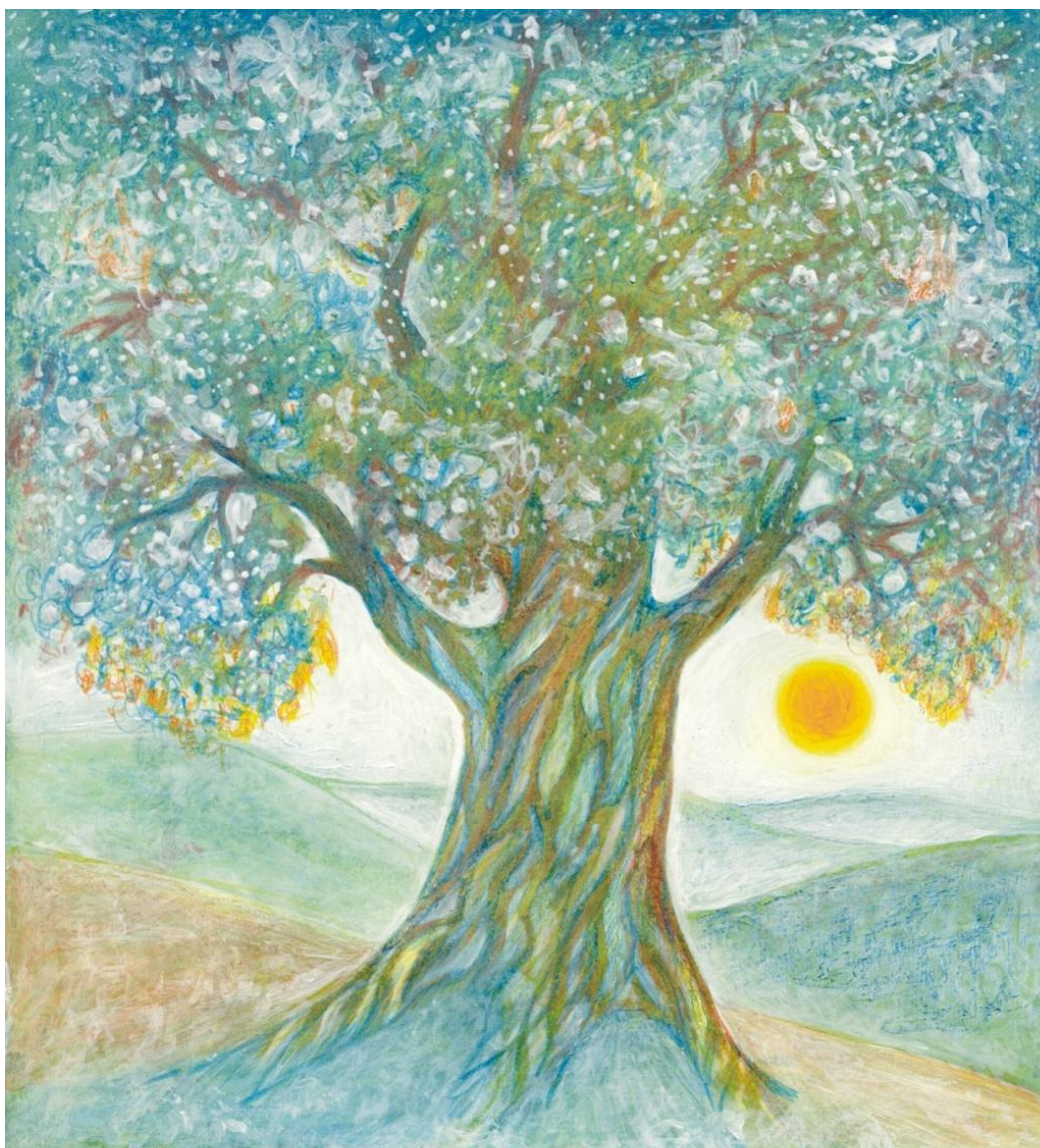
+ přiložit kopie „závěrečných listů“ z jednotlivých zúčastněných škol

Příloha č. 1 – Návrh struktury závěrečného listu na úrovni školy

Návrh struktury „závěrečného listu“ na úrovni školy:

1. Zákl. údaje o škole (jméno, adresa, počet žáků/studentů, ...):
2. Termín konání EAŠ:
3. Složení týmu zastupujícího školu:
4. Zhodnocení stavu školy před zahájením EAŠ (dle jednotlivých oblastí):
 - Odpadové hospodářství
 - EVVO
 - Péče o zeleň
 - atd.
5. Stručné zhodnocení stavu školy po zavedení nápravných opatření:
6. Podpisy členů školního týmu provádějícího EAŠ:

3.13.2 Příloha č. 2 – Návrh grafického listu



Město Vsetín propůjčuje
Základní škole Vsetín, Sychrov 97
právo užívat ve školním roce 2002/2003 a 2003/2004 označení

Ekologická škola

Škola úspěšně splnila podmínky stanovené strukturou ekologického auditu.

starosta Jiří Čunek

místostarosta Mgr. Dalibor Sedláček

Vsetín 2002

4 Ekologická stopa

Ekologická stopa je považována za 11 evropský indikátor a stanovuje množství přírodních zdrojů, které jednotlivec, město či region nebo celý stát spotřebují v daném roce. K výpočtu se používá oficiální statistika o spotřebě, která je převedena na množství biologicky produktivní země a vodních ploch nutných k vyprodukování daných zdrojů a k asimilaci odpadů, při používání daných technologií. Vzhledem k tomu, že lidé používají zdroje z celé planety a znečištění, které produkují, ovlivňuje velmi vzdálená místa, tvoří ekologická stopa součet všech ploch z různých částí Země, odpovědných za naši spotřebu.

4.1 Úvod

4.1.1 Kalkulace ekologické stopy je založena na pěti jednoduchých faktech:

1. Můžeme kvantitativně stanovit většinu zdrojů, které spotřebováváme, a odpadů, které produkujeme. Tyto informace lze vesměs získat z oficiálních statistik.
2. Většina těchto zdrojů a odpadů může být konvertována na odpovídající plochy biologicky produktivní země (tj. plochy orné půdy, pastvin, lesů, vodní plochy apod., obecně ekosystémové plochy nutné k zabezpečení životadárných systémů).
3. Tyto rozdílné plochy mohou být vyjádřeny ve stejných jednotkách (hektarech), pokud jsou setříděny podle produkce biomasy. Jinými slovy, každý hektar (ať už se jedná o hektar polí, lesů, vodních ploch apod.) může být převeden na odpovídající plochu s globálně průměrnou produktivitou.
4. Vzhledem k tomu, že každá tato plocha má specifické použití a každý standardizovaný hektar odpovídá stejnému množství biologické produktivity, lze tyto hektary vzájemně sčítat. Celek tvoří celkovou poptávku lidstva po přírodních zdrojích.
5. Celkovou poptávku společnosti je možné porovnat s přírodní nabídkou ekologických služeb. Lze totiž odhadnout celkovou část Země, která je biologicky produktivní.

4.1.2 Jednotky měření

Ekologická stopa je vyjádřena v „globálních hektarech“, které nesmějí být zaměňovány s „reálnými hektary“. Nutnost používat globální hektary vyplývá z toho, že ekologická stopa je součtem různých kategorií biologicky produktivních ploch (např. lesy a pole) s různou produktivitou. Každý globální hektar odpovídá jednomu hektaru biologicky produktivních ploch s „globálně průměrnou produktivitou“. V současné době tvoří biosféru 10,8 miliardy ha biologicky produktivních ploch, což odpovídá méně než ¼ povrchu planety. Z toho je 2,3 miliardy ha plocha produktivních oceánů a moří a 8,5 ha miliardy ha plocha produktivní souše.

4.1.3 Konzervativní odhad

Výsledky podhodnocují lidský dopad na přírodu a přeceňují biologickou kapacitu díky:

1. Započítání každé plochy pouze jednou, i když zajišťuje dvě nebo více ekologických služeb současně (les poskytující dřevo a zároveň užitkovou vodu).
2. Zvolením konzervativnějšího odhadu při pochybnostech.
3. Počítá s tím, že současné průmyslové sklizňové metody (např. v zemědělství a lesnictví) jsou udržitelné, tj. že nezpůsobují žádnou ztrátu výnosu v budoucnosti.
4. Nezahrnuje některé lidské aktivity, pro které nemáme dostatečná data.
5. Vyloučení těch aktivit, které soustavě narušují regenerační schopnost přírodních systémů, jako:
 - používání materiálů a prvků, které nejsou v přírodě dostatečně asimilovatelné (jako plutonium, PCB, CFC, atd.)
 - procesy, které nezvratně poškozují biosféru (vymírání druhů, odlesňování, rozšiřování pouští).

4.1.4 Výpočet ekologické stopy

Pro výpočet ekologické stopy se používají následující kategorie ploch, zajišťujících spotřebu:

- „energetická“ země - plocha nutná k propadu CO₂ (ha/ na osobu) produkovaného spalováním fosilních paliv, resp. k produkci plodin (biologického paliva) nutných k nahrazení fosilního paliva,
- zahrady, pastviny, pole, lesy, vodní plochy - plochy potřebné k zajištění jídla, bydlení, dopravy, spotřebního zboží a dalších služeb,
- degradovaná země - plochy nepoužitelné pro přírodní produkci, zaasfaltované, zastavěné či jinak znehodnocené,
- plochy na ochranu biodiverzity (chráněné oblasti, národní parky).

4.1.5 Postup při kalkulaci ekologické stopy

1. Odhad průměrné osobní spotřeby vybraných položek (ze statistik, výroba+import-export)
2. Odhad odpovídající plochy země na hlavu (aa) pro produkci každé z vybraných
 - spotřebovaných položek “ i ” - získáme vydělením průměrné roční spotřeby položky (“ c “ v kg/hlavu) její celkovou roční produktivitou nebo výnosem (“ p “ v kg/ha):

$$aa_i = c_i/p_i$$

3. Sečtením všech odpovídajících ekosystémových ploch odpovídajících všem spotřebním položkám ročního nákupního koše získáme celkový “ef” osoby:

$$ef = \sum_{i=1}^{i=n} aa_i$$

4. ES dané populace získáme vynásobením populační velikosti (N) ekologickou stopou na hlavu “ef”:

$$S = N(ef)$$

4.2 Ekologická stopa města

Řada aplikací výpočtu ekologické stopy směřuje ke komplexnímu hodnocení udržitelnosti měst. Zvyšující se počet aplikací na úrovni měst a regionů vedl k tomu, že Expertní skupina pro městské životní prostředí při Evropské komisi navrhla ekologickou stopu jako jedenáctý indikátor Společných evropských indikátorů, k jejichž sledování se město Vsetín v roce 2003 přihlásilo.

Expertní skupina proto zadala odborníkům na výpočet ekologické stopy (ES) zpracování SWOT analýzy existujících přístupů k ES. Výsledkem je návrh nástroje pro výpočet ekologické stopy (v originále *Sub-national geographical area Ecological Footprint tool – SGA-tool*). Tento nástroj umožňuje zástupcům měst či regionů jednoduchým a objektivním způsobem zkalkulovat ekologickou stopu jejich územního celku. Stanovení ES je možné na základě existujících dat dostupných na místní úrovni a není k němu nutná specifická znalost metodiky ekologické stopy.

4.2.1 Základy kalkulace ekologické stopy na úrovni města/regionu

Při kalkulaci ekologické stopy města (či regionu) je vhodné vyjít z národní ekologické stopy. Toto základní hodnocení obsahuje data o ekologické produktivitě, produkci zdrojů a odpadů a obchodu. Při kalkulaci ekologické stopy České republiky se můžeme opřít o již publikované údaje (nejnovější kalkulaci ekologických stop států světa obsahuje zpráva WWF „Living planet report, (WWF, 2004). Řada dat je obsažena v národních statistikách (ČSÚ).

4.2.2 Kalkulace ES města zahrnuje následující prvky ekologické stopy:

- Výživa – rostlinné a živočišné produkty a s tím spojená energie.
- Bydlení – domácí spotřeba energie, zastavěné plochy, spotřeba paliv a dřeva, energie na výstavbu domů.
- Mobilita – spotřeba energie podle jednotlivých druhů dopravy, plochy zastavěné dopravní infrastrukturou.
- Zboží a služby – spotřeba energie spojená s průmyslovou produkcí, import/export, spotřeba služeb, využívání rostlinných, živočišných a papírových produktů.

Podstatou výpočtu je zjištění odlišnosti daného města či regionu (v procentech) od národního průměru. Například, pokud je dopravní intenzita (v osobo-kilometrech) v daném regionu o 10% vyšší než je celonárodní průměr, je pro příslušnou buňku aplikována hodnota 110%. V případě, že data v daném místě nejsou k dispozici, je možné ponechat národní hodnoty.

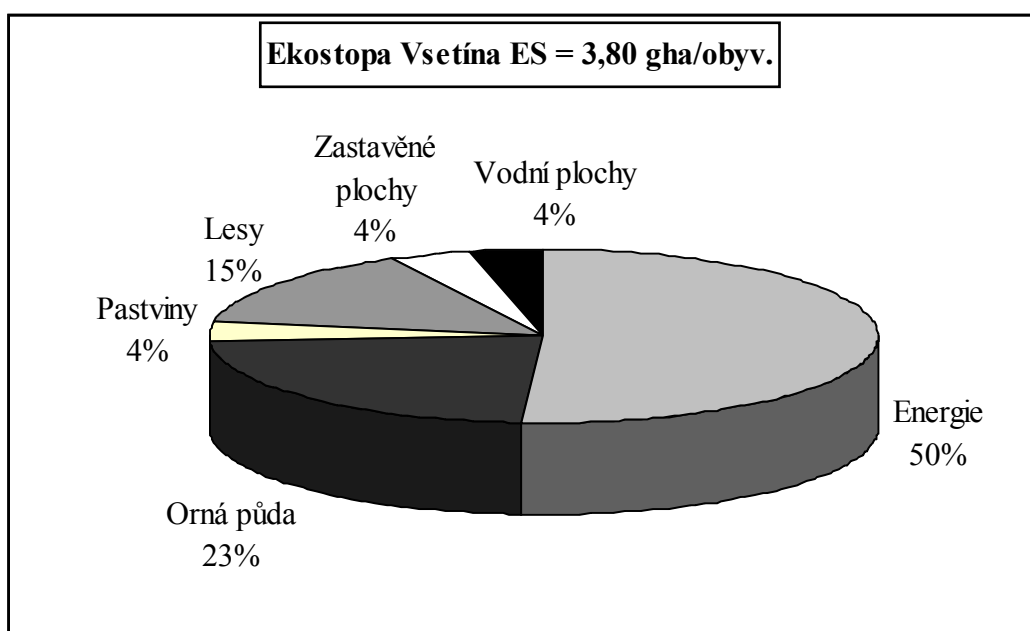
Výhodou tohoto přístupu je, že ekologickou stopu mohou počítat města a regiony různé velikosti. Výsledky je pak možné srovnávat (nástroj je nyní aplikován v desítkách evropských měst) a v případě časových řad je možné hodnotit progres či odklon od udržitelnosti.

4.2.3 Výsledek – ekologická stopa Vsetína

Ekologická stopa Vsetína činila v roce 2004 3,80 gha/osobu, což je 76% národního průměru ČR (tabulka 8). Celková ES Vsetína tedy činila 109.178 gha. Údaj o ekostopě můžeme srovnat s dostupnou biologickou kapacitou, která činí v průměru ČR 2,8 gha/osobu. Vsetín tedy vytváří **deficit o velikosti 136%**. Výsledky jsou shrnuty v tabulce 8 a 9, obrázku 12.

Porovnání čtyřech měst ČR, jejichž ekologická stopa byla dosud spočítána, ukazuje obrázek 13. Vsetín vytváří druhou nejmenší ekologickou stopu vztahenou na obyvatele. Srovnání mezi městy je však limitované, z důvodu odlišných podmínek a charakteristik měst a odlišné kvality dat z daných měst.

Obrázek 12: Ekologická stopa Vsetína



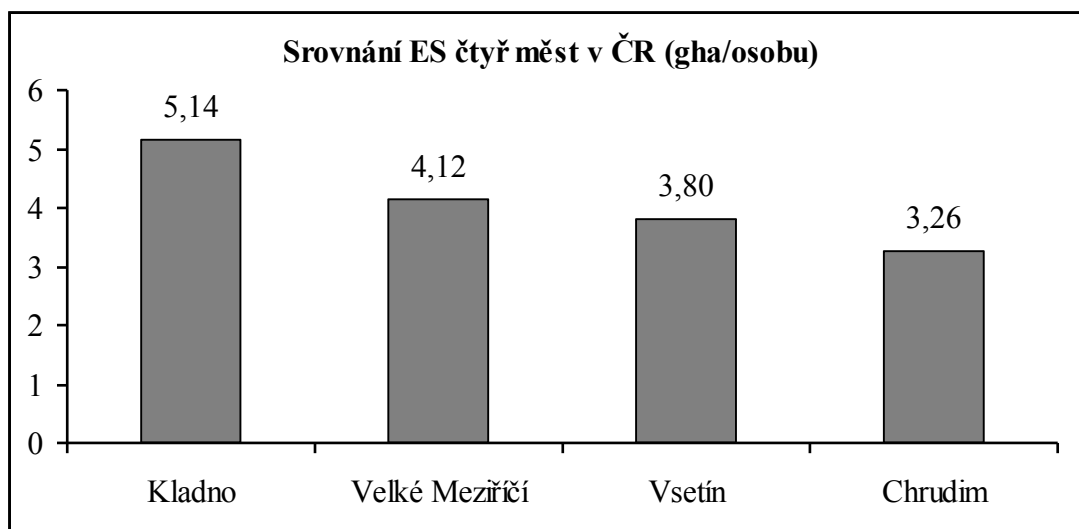
Tabulka 8: Velikost ekologické stopy Vsetína v globálních hektarech/obyvatele

Velikost ekologické stopy Vsetína v globálních hektarech/obyvatele							
	Energie	Orná půda	Pastviny	Lesy	Zastavěné plochy	Vodní plochy	Celkem
Česká republika (LPR 2004)	2,95	0,92	0,14	0,69	0,15	0,14	4,99
Ekostopa města	1,95	0,87	0,14	0,56	0,14	0,14	3,80
Odchylka od ČR	66,0%	94,6%	100,0%	81,8%	95,8%	100,0%	76,3%

Tabulka 9: Velikost ekologické stopy Vsetína v globálních hektarech/obyvatele

Velikost ekologické stopy Vsetína v globálních hektarech/obyvatele							
	Energie	Orná půda	Pastviny	Lesy	Zastavěné plochy	Vodní plochy	Celkem
Česká republika (LPR 2004)	2,95	0,92	0,14	0,69	0,15	0,14	4,99
Ekostopa města	1,95	0,87	0,14	0,56	0,14	0,14	3,80
Odchylka	66,0%	94,6%	100,0%	81,8%	95,8%	100,0%	76,3%
Potraviny	0,17	0,67	0,14			0,14	1,13
rostlinného původu	0,08	0,30					0,38
živošišného původu	0,09	0,38	0,14			0,14	0,75
Bydlení	0,36			0,02	0,05		0,42
elektrina	0,30						0,30
zemní plyn	0,06						0,06
ropa							
centrální vytápění							
uhlí							
"zelená" elektřina							
biomasa				0,02			0,02
ostatní							
Doprava	0,21				0,01		0,22
osobní automobily	0,08				0,00		0,08
autobusy	0,03				0,00		0,03
kolejová doprava	0,03				0,00		0,03
vodní doprava	0,00						0,00
letecká doprava	0,07				0,00		0,07
jednostopá vozidla	0,00						0,00
Zboží	1,08	0,06	0,00	0,15	0,09	0,00	1,38
z toho..							
čistý obchod se zbožím	-0,16						-0,16
další zboží	1,24						1,24
(vyjma stavebnictví)							
Služby	0,11						0,11
hotely & restaurace	0,00						0,00
školství & zdravotnictví	0,03						0,03
obecní, sociální a osobní služby	0,01						0,01
veřejná správa	0,06						0,06
obchod	0,01						0,01
další zboží							
Stavebnictví	0,02			0,39			0,41

Obrázek 13: Srovnání ES čtyř měst v ČR



4.3 Ekologická stopa školy

V posledních letech se začínají rozvíjet i aplikace výpočtu ekologické stopy na nižších úrovních, než je stát či město. Ať už jde o výpočet ekologické stopy jedinců (v češtině je zveřejněn jednoduchý dotazník na adrese www.hraozemi.cz/ekostopa) či jednotlivých výrobků či staveb.

Příkladem může být výpočet ekologické stopy školy. Ten umožňuje nejenom zhodnotit environmentální udržitelnost budovy školy a některých služeb a činností školy, ale může se stát vhodnou součástí EVVO či ekologického auditu dané školy. Do stanovení ekologické stopy školy je vhodné zapojit žáky a jejich učitele, kteří mohou společně v rámci různých předmětů sbírat data nutné pro výpočet ekologické stopy (tabulka vstupních dat viz. tabulka 10).

Tabulka 10: Ekologická stopa školy – vstupní údaje

Ekologická stopa školy – vstupní údaje				
Složka ES		Kategorie	Výsledek	Jednotka
Počet žáků a zaměstnanců	1.	Počet žáků v daném školním roce		počet
	2.	Počet zaměstnanců v daném školním roce		
Školní budova a pozemky	3.	Školní pozemky celkem		m ²
	4.	Z toho zastavěné plochy - budova školy + související budovy (družina, tělocvična atp. - celkem)		m ²
	5.	Podlahová plocha u víceposchodových budov		
	6.	Rok výstavby školní budovy		rok
	7.	Odhadovaná životnost školní budovy		v letech
	8.	Rok zateplení školní budovy		rok
	9.	Celková spotřeba elektřiny ve školní budově		kWh
	10.	Spotřeba zemního plynu ve školní budově		kWh
	11.	Spotřeba tepla a TUV		kWh
	12.	Vodné		m ³
	13.	Stočné		m ³
	14.	Využívají se ve škole energeticky šetrné spotřebiče		

Potraviny	15.	Počet strážníků ve školní jídelně		počet
	16.	Podíl bezmasých jídel		%
Doprava do/z školy	17.	Do školy se dopravuje - autem		%
	18.	- veřejnou dopravou		%
	19.	- na kole		%
	20.	- pěšky		
Školní výlety a exkurze	21.	Počet výletů a exkurzí - autobusem		Počet za rok
	22.	Průměrná délka jednoho školního výletu autobusem		km
	23.	Počet výletů a exkurzí - vlakem		Počet za rok
	24.	Průměrná délka jednoho školního výletu vlakem		km
	25.	Počet výletů a exkurzí -letecky		Počet za rok
	26.	Průměrná délka jednoho školního výletu letecky		km
Zboží	27.	Spotřeba papíru v kopírkách, tiskárnách a dalších zařízeních		počet listů A4/rok
	28.	Je používán recyklovaný papír		%
	29.	Počet nových tištěných učebnic a knih za rok na jednoho žáka		Počet na žáka
	30.	Spotřeba sešitů a poznámkových bloků		Počet na žáka
	31.	Počet PC ve škole		Počet
Recyklace a odpady	32.	Jaký podíl papíru je recyklován		%
	33.	Jaký podíl tonerů do tiskáren je recyklován		%
	34.	Jaký podíl skladněných lahví je recyklován		%
	35.	Jaký podíl PET lahví je recyklován		%
	36.	Jsou tříděny další druhy odpadů		ANO/NE
	37.	- biodpad (škola má kompost)		ANO/NE
	38.	- nebezpečný odpad		ANO/NE

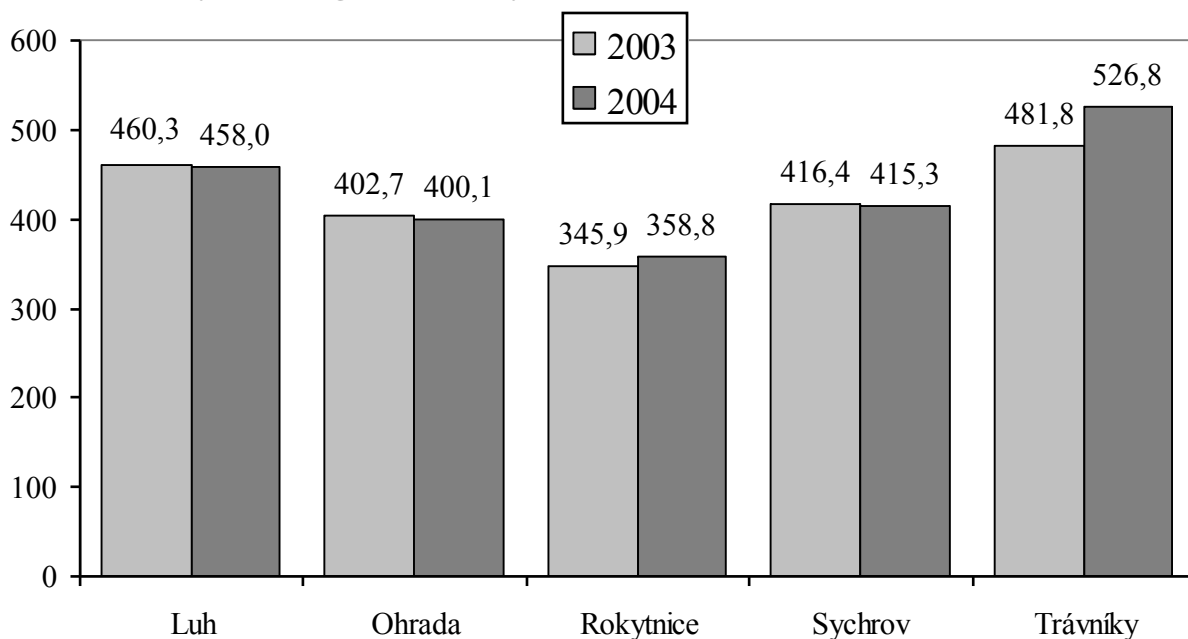
Žáci, jejich učitelé a rodiče mohou také přispět k tomu, aby se environmentální dopad jejich školy časem snižoval – např. separovaným sběrem odpadu, používáním sešitů z recyklovaného papíru či dopravou pěšky či na kole do školy. Ekologická stopa školy poskytuje vodítko a indikátor pro soubor aktivit, směřující k „ekologizaci“ či „ozelenění“ školy a jejího provozu.

4.3.1 Výpočet ekologické stopy vsetínských základních škol

Ekologické stopy pěti vsetínských škol byly ve spolupráci s Ústavem pro ekopolitiku (Mgr. Viktorem Třebickým) vypočteny za rok 2003 (v rámci projektu podpořeného MŽP a koordinovaného NSZM) a opakovaně za roce 2004 (RNDr. Viktorem Třebickým, Ph.D.) . Výsledky jsou znázorněny na obrázcích 14 a 15.

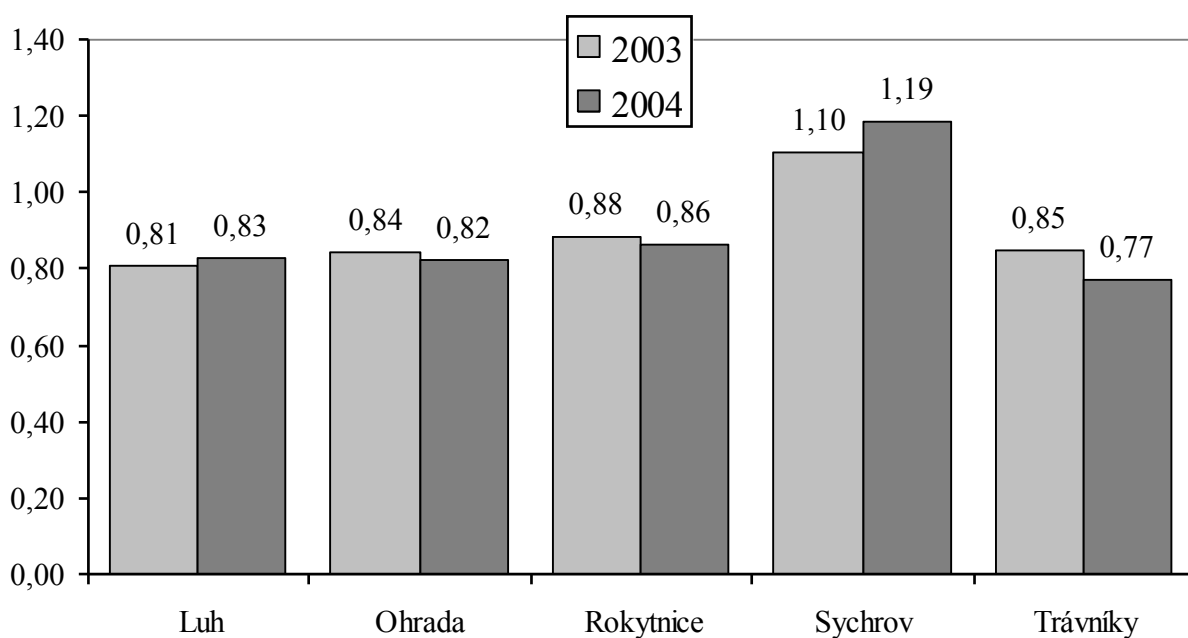
Obrázek 14: Složky Ekologické stopy u ZŠ v letech 2003 - 2004 celkem globální hektary

Složky Ekologické stopy u ZŠ v letech 2003 - 2004 celkem



Obrázek 15: Složky Ekologické stopy u ZŠ v letech 2003 - 2004 (globální hektary na 1 žáka)

Složky Ekologické stopy u ZŠ v letech 2003 - 2004 na 1 žáka



5 Metodika „ekologická stopa mateřských a základních škol“

MOTTO

„Trvale udržitelný rozvoj společnosti je takový rozvoj, který současným i budoucím generacím zachovává možnost uspokojovat jejich základní životní potřeby a přitom nesnižuje rozmanitost přírody a zachovává přirozené funkce ekosystémů“

(zákon č. 17/1992 Sb., o životním prostředí ve znění pozdějších předpisů)

5.1 Účel metodiky

Ekologická stopa je názorným prostředkem, vypovídajícím o ekologickém chování mateřských a základních škol. Slouží nejen k ekologické výchově žáků, ale také k navrhování konkrétních opatření, která povedou k co nejnížší spotřebě neobnovitelných zdrojů energie na žáka a v konečném důsledku tedy ke snižování ekologické stopy jednotlivých škol.

Účelem této metodiky je poznat a porovnat vzájemně i v čase nakolik udržitelně se mateřské školy a základní školy rozvíjejí a jak šetrně se chovají k životnímu prostředí.

5.2 Širší souvislosti a cíl ekologické stopy

Ekologická stopa školy je *souborným ukazatelem*, jehož velikost určuje celá řada faktorů – od managementu školy po jednání žáků. Mezi ně patří například způsob a efektivita vytápění školní budovy, velikost školy a školních pozemků, používání energeticky šetrných spotřebičů, spotřeba potravin ve školní jídelně, produkce a způsob třídění odpadů, ale například i to, z jaké vzdálenosti a jakým způsobem se děti a učitelé do školy dopravují. Výsledný údaj se vztahuje na jednoho žáka dané školy. Zjednodušeně řečeno udává, kolik plochy je zapotřebí k zajištění běžných potřeb tohoto žáka za určité časové období.

5.2.1 Cíle ekologické stopy

- Ekologická stopa umožňuje porovnávat mateřské a základní školy mezi sebou i v čase, jak šetrně, vzhledem k životnímu prostředí, školy fungují.
- Srozumitelně ukáže zřizovateli, rodičům, žákům i ostatním občanům, jak se škola chová k životnímu prostředí a jaké jsou její možnosti zlepšení v tomto ohledu.
- Ekologická stopa je také užitečným nástrojem osvětovým a výchovným. V prostředí škol to platí dvojnásob.
- Nabídnout jednoduchou metodou řadu možností a dětem i dospělým názorně přiblížit důležité ekologické zásady, které jsou jinak těžko srozumitelné.
- Do sledování stopy je možné zapojit samotné žáky, kteří mohou v rámci různých předmětů shromažďovat údaje pro její výpočet. Prostřednictvím ‘stopování‘ si uvědomí propojenost zdánlivě nesouvisejících aktivit a mají možnost sledovat, jak se stopa snižuje, pokud se začnou chovat šetrně k přírodě.

5.3 Vymezení základních pojmů, zkratky

5.3.1 Definice, pojmy

Místní agenda 21 - MA21 je nástroj pro uplatnění principů udržitelného rozvoje na místní a regionální úrovni. Je to proces, který prostřednictvím zkvalitňování správy věcí veřejných, strategického plánování (řízení), zapojování veřejnosti a využívání všech dosažených poznatků o udržitelném rozvoji v jednotlivých oblastech zvyšuje kvalitu života ve všech jeho aspektech a směřuje k zodpovědnosti občanů za jejich životy i životy ostatních bytostí v prostoru a čase.

Projekt Zdravé město - projekt Světové zdravotnické organizace určený pro města a regiony k uplatňování Místní agendy 21. Informace www.nszm.cz

5.3.2 Zkratky

MŠ mateřské školy

ZŠ základní školy

ES ekologická stopa – porovnání a vyhodnocení ekologického provozu školy (spotřeba energií, materiálů, zboží a ploch), vztažené na jednoho žáka

EVVO environmentální vzdělávání, výchova a osvěta

MA 21 Místní agenda 21

5.4 Obsah ekologických stop

Hlavním obsahem je:

1. ověření vývoje ekologických stop propočtených celkově na danou školu a na žáka jednotlivých MŠ a ZŠ v časové křivce od r. 2003,
2. porovnání ekologických stop mezi jednotlivými typy škol, tj. porovnání souboru mateřských a základních škol v jednotlivých letech,
3. zjištění, zda jsou postupně a systematicky naplňovány kroky vedoucí k ekologickému provozu budovy a k šetrnému chování k přírodě.

5.5 Legislativní vymezení

Základní školy mají povinnost vlastního hodnocení přímo vymezenou:

- v odstavci 1, § 12, zákona č. 561/2004 Sb., o předškolním, základním, středním, vyšším odborném a jiném vzdělávání (školský zákon) „*Hodnocení školy se uskutečňuje jako vlastní hodnocení školy a hodnocení Českou školní inspekcí*“,
- v odstavci 5, § 12, zákona č. 561/2004 Sb., o předškolním, základním, středním, vyšším odborném a jiném vzdělávání (školský zákon) „*Hodnocení školy a školského zařízení může provádět také zřizovatel podle kritérií, která předem zveřejní*“.

Ze strany zřizovatele lze do hodnocení základní školy začlenit i sledování ekologické stopy jednotlivých organizací. Obdobně lze postupovat i u škol mateřských.

5.6 Popis činnosti dle časového harmonogramu

5.6.1 Přípravná fáze

Krok č.	Popis činnosti
1.	Rozhodnutí města o zpracování propočtu ekologických stop v MŠ a ZŠ.
2.	Proškolení ředitelů MŠ a ZŠ o významu a obsahu ES a jejich seznámení se způsobem propočtu stop na jednotlivé organizace.
3.	Příprava a sumarizace jednotlivých dat potřebných pro výpočet ES ve spolupráci s ekonomem organizace a zřizovatelem.

5.6.2 Realizační fáze

Krok č.	Popis činnosti
1.	Zanesení získaných dat do evidenční tabulky ES
2.	Vlastní propočet: současný stav: zaslání evidenční tabulky do Ústavu pro ekopolitiku, o. p. s., kde provedou výpočet ES včetně propočtu ES na jednoho žáka dané školy vize: statutární zástupci MŠ a ZŠ budou propočet dle metodiky provádět sami
3.	Porovnání výsledku ES s výsledky předchozích let
4.	Vedení školy vyhodnotí výsledky daného roku a v případě potřeby přijímá opatření k nápravě
5.	Zaslání výsledků zřizovateli pro sestavení porovnání s ostatními MŠ a ZŠ
6.	Předložení sumarizovaných výsledků ES zřizovateli, tj. radě příslušné obce

5.7 Evidenční tabulka propočtu ekologické stopy

Pro vlastní výpočet ekologické stopy je třeba vyplnit „Evidenční tabulku propočtu ES“ pro danou MŠ či ZŠ, kde je soubor otázek přesně metodicky vymezen tak, aby data organizací byla zpracována jednotným způsobem.

Pro zjednodušení propočtu a pro možnost čerpání dat z již zpracovávaných statistických údajů škol jsou časové úseky pro údaje stanoveny buď pro školní rok nebo pro rok kalendářní.

5.8 Rozpočet

Náklady na propočet ES lze vymežit jako nepřímé, ředitelé škol zadávají sběr dat a jejich vyhodnocení v rámci pracovních náplní jednotlivých pracovníků, zejména se na těchto úkolech podílejí ekonomové škol. Pracovníci školy vyhodnocují časový vývoj ES v jednotlivých letech a vedení školy tento vývoj vyhodnocuje a přijímá opatření.

Vyhodnocení ES za dané období předkládají ředitelé zřizovateli prostřednictvím odboru školství a kultury, jehož pracovníci sumarizují a porovnávají ES mezi jednotlivými školami.

5.9 Výstupy ekologických stop

Výstupy lze charakterizovat ve třech základních rovinách:

- přímý posun směrem k udržitelnému rozvoji (úspory materiálů a energií, zvýšený podíl tříděného odpadu apod.),
- zvýšení environmentálního povědomí mezi učiteli a žáky škol (informace o ekologické stopě na poradách i ve výuce ZŠ),
- zařazením propočtu ES školy, případně ES domácnosti do výuky žáků vyšších ročníků ZŠ lze nepřímo ovlivňovat i ostatní obyvatele města a tím ovlivňovat chování občanů k přírodě,
- větší zájem a zapojení do procesu MA21.

Dalším nepřímým efektem je získání poměrně efektivního nástroje, který může být přizpůsoben pro kteroukoliv další veřejnou instituci v působnosti města.

5.10 Závěr

Pravidelné propočítávání ekologických stop mateřských i základních škol, jejich vzájemné porovnávání i jejich porovnávání s ostatními školami, které budou taktéž ES vykazovat, může být jedním z mnoha důležitých krůčků k udržitelnému rozvoji škol, města a regionu. Důležité je, aby vykazování a porovnávání ES jednotlivých let nebylo osamoceným krůčkem, ale aby patřilo k souboru opatření, která město, školy, neziskové organizace a další partneři na území města a kraje realizují.

Inspiraci k těmto krokům můžeme hledat například v síti škol, které postupují dle metodiky Zdravá škola nebo v síti měst, které usilují o zvyšování kvality života při respektování udržitelného rozvoje (viz www.nszm.cz). Například město Vsetín, mimo ekologických auditů, realizuje ve svých základních školách projekt „Dobrá škola“, ekologický audit doplňuje auditem „Zdravého životního stylu“. V případě zájmu si můžete informace o těchto projektech vyžádat.

6 Místní Agenda 21 a kritéria pro měření její kvality

6.1 Místní Agenda 21

Mezinárodní program místní Agenda 21 je zakotven v dokumentu OSN - Agenda 21 (kapitola 28), k jehož naplňování se na Summitu Země v roce 1992 zavázaly desítky států vč. České republiky.

Procesy veřejné správy lze z hlediska MA21 sledovat v následujících aspektech:

- uplatňování udržitelného rozvoje,
- zapojování veřejnosti,
- kvalita strategického řízení.

V prostředí České republiky se na rozdíl od jiných členských států Evropské unie začaly procesy MA21 aktivněji rozvíjet teprve na přelomu 90. let minulého století. Touto dobou vznikly první metodické dokumenty zpřehledňující jednotlivé kroky potřebné k implementaci MA21 (Metodika pro místní Agendy 21 nebo Metodika NSZM). V roce 2003 byla ustavena Rada vlády pro udržitelný rozvoj, jejíž nedílnou součástí se o rok později stala Pracovní skupina pro místní Agendu 21.

Členskou základnu PS MA21 tvoří představitelé ústředních orgánů státní správy, zástupci odborných institucí a organizací, akademické sféry a nestátních neziskových organizací. Hlavním cílem pracovní skupiny je dosáhnout toho, aby se proces MA21 stal běžným nástrojem fungování veřejné správy v ČR. Dílčím cílem, kterým se PS MA21 zabývala v počáteční fázi svého fungování bylo právě stanovení Kritérií MA21.

6.2 Kritéria místní Agendy 21

V průběhu roku 2004 vytvořila Pracovní skupina pro místní Agendu 21 sadu jedenadvaceti Kritérií MA21. Tato sada poskytuje obcím, městům a regionům oficiální nástroj pro měření kvality procesu MA21.

6.3 Návrh postupu při archivaci a evidenci – příklad Zdravého města Vsetín

Ve Zdravém městě Vsetín se osvědčil následující postup při archivaci a evidenci.

Veškeré potřeby zdrojů byly přesně vydefinovány a sladěny se skutečnými možnostmi. Poté došlo k jejich shromáždění a fyzické archivaci prostřednictvím strukturovaného pořadače, kde jsou přehledně uloženy kopie jednotlivých dokumentů, výstřižky z tisku, prezenční listiny, pozvánky atd.

Celá dokumentace je průběžně aktualizována, což vyžaduje určení zodpovědné osoby, která sleduje jednotlivé změny, shromažďuje nové zdroje a vede pořadač.

V dlouhodobějším horizontu bude ve Vsetíně pro každý rok existovat speciální zdrojový pořadač, v němž bude možné nalézt všechny relevantní zdroje pro dané období. V dalším pořadači budou vedeny zdroje stálé a neměnné, které není nutno aktuálně obměňovat (např. usnesení zastupitelstva o zřízení komise pro MA21).

Zcela jistě celému systému napomůže možnost elektronické archivace na základě databáze a scanů jednotlivých dokumentů. Nicméně v tomto případě se bude jednat pouze o aktuální stav. Pro mapování historie celého procesu je doporučeno vést také fyzickou archivaci zdrojů, která je využitelná též při osobních prezentacích apod.

6.4 Kritéria MA21 – základní pojmy

6.4.1 Kategorie MA21

V současné době známe čtyři úrovně uplatňování procesu MA21.

Úroveň „Zájemci“ v sobě zahrnuje spíše deklarativní kritéria, která prokazují chuť a zájem celý proces spustit. Následující úrovně D, C, B, A vyjadřují dosaženou kvalitu celého procesu.

Každá úroveň obsahuje vymezený soubor kritérií. Úrovně na sebe vzájemně navazují. Nevylučuje se však možnost splnit kritérium vyšší úrovně v předstihu.

Kategorie MA21 je považována za splněnou pokud v ní město/obec/region naplní všechna v ní uvedená Kritéria MA21.

6.4.2 Kritérium

Kritériem pro potřeby sledování procesu MA21 rozumíme určitou skutečnost, která je nutná pro zdárný a kvalitní průběh celého procesu. Vychází z dlouhodobé zkušenosti realizátorů MA21, u nichž se ukázalo, že bez splnění daného kritéria nelze dále v procesu MA21 pokračovat nebo že se minimálně celý proces zkomplikuje a zpozdí.

6.4.3 Ukazatel

Ukazatel je vždy spojen s určitým kritériem a je jeho vlastním popisem. Vyjadřuje, co je prakticky nutno učinit pro splnění daného kritéria.

6.4.4 Limit

Limit je kvantitativní nebo kvalitativní definicí ukazatele. Specifikuje množství, kvalitu atd., které je nutno dosáhnout pro jeho splnění.

V databázi se objevují dva druhy limitů:

1. limit-požadavek je specifikací požadované skutečnosti,
2. limit-skutečnost slouží koordinátorovi procesu jako kontrola dosažené úrovně.

Výše jmenované druhy lze doplnit o limit-vyhodnocení, který bude reflektovat aktuální stav (splněno, nesplněno, probíhá atd.).

6.4.5 Zdroj (dokumentace)

Zdroj je popisem dokumentace daného kritéria. Říká, jaké jsou fyzické důkazy o jeho provedení - splnění.

V podobě zdroj-požadavek se objevuje obecně navržená možnost dokumentace, zdroj-skutečnost pak již mapuje konkrétní dokumentaci u konkrétního koordinátora.

6.5 Popis jednotlivých Kritérií MA21

Následující text se zabývá popisem jednotlivých Kritérií MA21. Definuje jejich ukazatele a limity, naznačuje možnosti archivace zdrojů a také přibližnou časovou náročnost dokumentace. Záměrem je též upozornit na určitá úskalí a u vybraných kritérií navrhnout optimální způsoby řešení.

6.5.1 Kategorie „Zájemci“

Kategorie "Zájemci"			
Číslo	Kritérium	Ukazatel	Limit
I.	Zájem o zápis do evidence MA21	» vyplnění dotazníku s informacemi o MA21 (ze strany zájemce)	- ano/ne
II.	Kontaktní osoba MA21	» stanovení kontaktní osoby	- zástupce právnické osoby
III.	Zpětná vazba o stavu MA21	» aktualizace informací v přehledu MA21 (prostř. formuláře na webu, ze strany zájemce)	- minimálně 1× za rok

KRITÉRIUM č. i: Zájem o zápis do evidence MA21

Je první z požadavků, kdy obec projeví faktický zájem na započetí procesu MA21 a veřejně se k němu přihlásí zápisem do celostátní oficiální evidence MA21.

UKAZATEL č. i: Vyplnění formuláře s informacemi o MA21 Pro splnění ukazatele musí dojít k vyplnění všech požadovaných položek v rámci elektronického registračního formuláře. Tyto informace je nutno aktualizovat dle potřeby (změní-li se jakýkoli z údajů v registračním formuláři).
Limitem pro splnění je prosté konstatování ANO/NE.
Zdrojem je vyplněný registrační formulář.
Časová náročnost vyplnění formuláře a jeho následná archivace je zanedbatelná.
Zajišťuje: kontaktní osoba (příp. koordinátor MA21).

KRITÉRIUM č. ii: Kontaktní osoba MA21

Dokazuje oficiální existenci koordinátora nebo kontaktní osoby pro MA21 v daném místě.

UKAZATEL č. ii: Stanovení kontaktní osoby Je stanovena kontaktní osoba pro MA21 v rámci úřadu obce popř. v pověřené organizaci. Aktualizace je nutná při výměně osoby.
Limitem pro splnění je uvedení zástupce právnické osoby.
Zdrojem je vyplněný registrační formulář.
Časová náročnost vyplnění formuláře a jeho následná archivace je zanedbatelná.
Zajišťuje: kontaktní osoba (příp. koordinátor MA21)

KRITÉRIUM č. iii: Zpětná vazba o stavu MA21

Dokládá trvalý zájem municipality o zařazení do Databáze MA21 minimálně na úrovni „Zájemce“.

UKAZATEL č. iii: Aktualizace informací v přehledu MA21
Za minimální zprávu o stavu MA21 se považuje na úrovni zájemce zaslání informativní zprávy adresované agentuře CENIA (min. jednou za kalendářní rok) a v případě potřeby aktualizace informací v registračním formuláři.
Limitem pro splnění je potvrzení zájmu o setrvání v Databáze MA21 a případná aktualizace zde uvedených údajů.
Zdrojem pro ověření je interní dokumentace agentury CENIA dokladující zájem municipality k setrvání v Databázi MA21.
Časová náročnost odeslání zprávy a případné aktualizace dat: max. 0,5 hod.
Zajišťuje: kontaktní osoba (příp. koordinátor MA21)

6.5.2 Kategorie „D“

Kategorie D			
Číslo	Kritérium	Ukazatel	Limit
1.	Organizační struktura MA21	1.1. ustanovení odpovědného politika pro MA21 1.2. stanovení koordinátora MA21 1.3. vznik/ustanovení skupiny MA21/komise MA21	- ano/ne
2.	Aktivní zapojování veřejnosti do oblasti plánování, rozhodování a realizace	2. plánování s veřejností (akční nebo komunitní plánování)	- minimálně 2 akce za rok
3.	Prezentace činností a výstupů z MA21	3.1. aktualizované webové stránky MA21 3.2. uveřejňování zpráv v místních/regionálních/celostátních médiích	- průběžná aktualizace webu - minimálně 2 zprávy v médiích za každé pololetí
4.	Spolupráce/partnerství sektoru veřejné správy, občanského sektoru a podnikatelského sektoru	4. zapojení zástupců 3 uvedených sektorů do procesu akčního nebo komunitního plánování, případně jejich účast na akcích MA21	- minimálně 1 zástupce za každý uvedený sektor v procesu plánování nebo na akci MA21 za rok

KRITÉRIUM č. 1: Organizační struktura MA21

Dokladuje jasnou a přehlednou strukturu řízení procesu MA21 v daném místě, včetně odpovědných osob. Fungující organizační struktura je nezbytným předpokladem pro zdárný průběh MA21.

UKAZATEL č. 1.1: Ustanovení zodpovědného politika
MA21 nemůže správně fungovat bez politické podpory. Ustanovení zodpovědného politika, ne pouze formální, je jejím nezbytným předpokladem.
Limitem pro splnění je prosté konstatování ANO/NE.
Zdrojem pro ověření elektronická verze nebo scan výpisu z usnesení zastupitelstva o ustanovení zodpovědného politika.
Časová náročnost pro shromáždění podkladů: max. 1 hodina
Zajišťuje: koordinátor MA21 (příp. jiná pověřená osoba)

UKAZATEL č. 1.2: Ustanovení koordinátora MA21
Koordinátor MA21 je klíčovou postavou procesu. Pro ulehčení jeho práce a zvýšení pravomocí je nutné jeho oficiální jmenování popř. zakotvení ve struktuře úřadu obce. Pozn. V praxi se osvědčilo, má-li koordinátor MA21 plný pracovní úvazek.
Limitem pro splnění je prosté konstatování ANO/NE.

Zdrojem pro ověření je elektronická verze nebo scan výpisu z usnesení zastupitelstva o ustanovení koordinátora. V případě, že je řízením celého procesu pověřena externí organizace je zdrojem např. smlouva o řízení MA21.
Časová náročnost pro shromáždění podkladů: max. 1 hodina
Zajišťuje: koordinátor MA21 (příp. jiná pověřená osoba)

UKAZATEL č. 1.3: Vznik/ustanovení skupiny MA21/komise MA21
Řídící orgán celého procesu je důležitý pro jeho transparentnost a reprezentativnost. Jeho ustanovení je v drtivé většině vhodné ze strany orgánů obce. Pozn. V praxi se osvědčila jako vhodná forma komise.
Limitem pro splnění je prosté konstatování ANO/NE.
Zdrojem elektronická verze nebo scan výpisu z usnesení zastupitelstva o ustanovení skupiny/komise a elektronická verze seznamu členů skupiny/komise a jejich funkcí.
Časová náročnost pro shromáždění podkladů: max. 1 hodina
Zajišťuje: koordinátor MA21 (příp. jiná pověřená osoba)

KRITÉRIUM č. 2: Aktivní zapojování veřejnosti do oblastí plánování, rozhodování a realizace

Práce s veřejností je základním pilířem procesu MA21. Její úspěšnost je poměrně obtížně dokladovatelná. Proto se v tomto případě můžeme soustředit pouze na kvantitativní doložení.

UKAZATEL č. 2.1: Plánování s veřejností
Plánování s veřejností může mít různou podobu – akční, komunitní, strategické. V tomto případě nás bude zajímat pouze takové plánování, které přímo reflektuje názory a náměty občanů.
Limitem pro splnění jsou minimálně 2 akce výše zmíněného charakteru ročně. Ve vykázaní skutečně splněného limitu je dobré specifikovat charakter jednotlivých akcí.
Zdrojem elektronická verze zápisu nebo záznam k proběhlým akcím a fotodokumentace k akcím (2 foto).
Časová náročnost: shromažďování podkladů je průběžné, jejich finalizace může trvat 1-2 dny.
Zajišťuje: koordinátor MA21 (příp. jiná pověřená osoba)

KRITÉRIUM č. 3: Prezentace činností a výstupů z MA21

Prezentace činností a výstupů z MA21 je nezbytná pro další odůvodnění pokračování celého procesu, ale také pro získání nových participantů. Jedná se též o sdělování příkladů dobré praxe.

UKAZATEL č. 3.1: Aktualizace webové stránky MA21
Internet je stále rozšířenějším médiem. Sdělování informací prostřednictvím webu je navíc levné a efektivní. Pro prezentaci MA21 je vhodné vytvořit zvláštní webovou stránku popř. podstránku úřadu či pověřené organizace.
Limitem pro splnění je průběžná aktualizace www, doporučujeme minimálně ¼ roční periodicitu.
Zdrojem pro ověření je webový odkaz na stránky URL.
Časová náročnost: aktualizace je průběžná, odhad 1 den za 2 měsíce.
Zajišťuje: koordinátor MA21 (příp. jiná pověřená osoba)

UKAZATEL č. 3.2: Uveřejňování zpráv v místních/regionálních/celostátních médiích Funguje především jako příklad dobré praxe, ale též jako informační kanál pro všechny, kdo nevyužívají internet. Nezahrnuje pouze tisk, ale také např. rozhlas či TV.
Limitem pro splnění minimálně 2 zprávy za ½ roku, tzn. 4 zprávy ročně. Při vyhodnocovacím limitu je vhodné specifikovat charakter článků, datum a média, v nichž byly uveřejněny.
Zdrojem je scan článků.
Časová náročnost: průběžný monitoring, odhad 3 dny za ½ roku.
Zajišťuje: koordinátor MA21 (příp. jiná pověřená osoba)

KRITÉRIUM č. 4: Spolupráce/partnerství sektoru veřejné správy, občanského sektoru a podnikatelského sektoru

Tato spolupráce je základním pilířem MA21. Bohužel též těžce kvalitativně dokladovatelná. Omezíme se tedy na kvantitativní výčet. Spoluprací se rozumí např. společné projekty, setkání, účast na komunitních akcích, plánování atd.

UKAZATEL č. 4.1: Zapojení zástupců veřejné správy, občanského sektoru a podnikatelského sektoru do procesu akčního nebo komunitního plánování, popř. jejich účast na akcích MA21 Dokladování účasti zástupců jednotlivých sektorů na plánovacích a komunitních akcích se jeví z hlediska sledování kritérií jako nejvhodnější a také nejjednodušší.
Limitem pro splnění je minimálně 1 zástupce za každý uvedený sektor v procesu plánování nebo na akci MA21 za rok.
Zdrojem pro ověření je scan prezenční listiny nebo článku nebo smlouvy o partnerství v projektu se zástupci občanského a podnikatelského sektoru.
Časová náročnost shromáždění podkladů: max. 1 hodina.
Zajišťuje: koordinátor MA21 (příp. jiná pověřená osoba)

6.5.3 Kategorie „C“

Kategorie C			
Číslo	Kritérium	Ukazatel	Limit
5.	Oficiální orgán samosprávy pro MA21	5. ustanovení orgánu rady nebo zastupitelstva města/obce/regionu	- usnesení rady/zastupitelstva
6.	Oficiálně schválený dokument k MA21 (deklarace, charta apod.)	6. schválení dokumentu k MA 21 zastupitelstvem města/obce/regionu	- usnesení rady/zastupitelstva
7.	Informace, vzdělávání a osvěta k UR a MA21	7.1 pořádání osvětových kampaní k UR (Den Země, Evropský týden mobility apod.) 7.2 realizace osvětových akcí k UR, MA21 a souvisejícím tématům pro úřad nebo veřejnost (mimo kampaní)	- minimálně 1 kampaň za rok - minimálně 1 osvětová akce za rok
8.	Sledování a hodnocení procesu MA21	8. projednání pravidelné zprávy o MA21 radou nebo zastupitelstvem města/obce/regionu	- projednání zprávy minimálně 1x za rok
9.	Finanční podpora aktivit MA21 ze strany samosprávy	9. rozhodnutí rady nebo zastupitelstva města/obce/regionu o schválení finanční podpory aktivit MA21 vyplývajících z komunitního plánování	- usnesení rady/zastupitelstva
10.	Pravidelné veřejné fórum UR/MA21 otevřené zástupcům různých skupin a sektorů a sledující plnění cílů MA21	10. pořádání pravidelného veřejného fóra UR/MA21	- minimálně 1 x za rok

KRITÉRIUM č. 5: Oficiální orgán samosprávy pro MA21

Na rozdíl od kritéria č. 1 (ukazatel 1.3) se zde jedná o skutečně oficiální orgán pro řízení MA21, orgán zřízený a jmenovaný radou nebo zastupitelstvem obce. Optimálně v podobě komise.

UKAZATEL č. 5.1: Oficiální orgán samosprávy pro MA21 (rady nebo zastupitelstva)
Limitem pro splnění je oficiální usnesení zastupitelstva/rady.
Zdrojem pro ověření je elektronická verze nebo scan výpisu usnesení o ustanovení tohoto orgánu.
Časová náročnost shromáždění podkladů: 1 hodina.
Zajišťuje: koordinátor MA21 (příp. jiná pověřená osoba)

KRITÉRIUM č. 6: Oficiálně schválený dokument k MA21 (deklarace, charta apod.)

Deklaratorní přihlášení se k principům MA21 orgány obce. Může se jednat o vlastní deklaraci, popř. přijetí mezinárodních dokumentů typu Aalborgské charty nebo Lisabonské výzvy.

UKAZATEL č. 6.1: Schválení dokumentu k MA21 zastupitelstvem města/ obce/regionu Dojde ke schválení navrženého dokumentu orgány obce, popřípadě jejich aktualizacímu schválení.
Limitem pro splnění je oficiální usnesení zastupitelstva/rady.
Zdrojem pro ověření je elektronická verze nebo scan výpisu usnesení zastupitelstva o schválení dokumentu a elektronická verze dokumentu.
Časová náročnost shromáždění podkladů: 1 hodina.
Zajišťuje: koordinátor MA21 (příp. jiná pověřená osoba)

KRITÉRIUM č. 7: Informace, vzdělávání a osvěta k UR a MA21

Průběžné vzdělávání v oblasti MA21 je velice důležité pro udržení jednotlivých participantů v procesu. Vzdělávání udržuje jejich pozornost, zajišťuje částečný odborný vhled do problematiky.

UKAZATEL č. 7.1: Pořádání osvětových kampaní k UR (Den Země, Evr. týden mobility apod.) Informace a vzdělávání může probíhat klasickou formou přednášek. Jako účinnější a s širším dopadem se jeví komunitní kampaně typu Dne Země apod. Pozn. Metodicky je možno doporučit akce NSZM ČR, která realizuje v průběhu roku 6 hlavních komunitních kampaní).
Limitem pro splnění je pořádání minimálně jedné kampaně za rok.
Zdrojem pro ověření je elektronická verze tiskové zprávy k proběhlé kampani a fotodokumentace (1 foto).
Časová náročnost shromáždění podkladů: 1 den.
Zajišťuje: koordinátor MA21 (příp. jiná pověřená osoba)

UKAZATEL č. 7.2: Realizace osvětových akcí k UR, MA21 a souvisejícím tématům pro úřad nebo veřejnost (mimo kampaně) Zde se jedná především o seminární nebo přednáškovou formu osvěty.
Limitem pro splnění je pořádání minimálně jedné akce tohoto typu za rok.
Zdrojem pro ověření je elektronická verze tiskové zprávy/článku k proběhlé osvětové akci, fotodokumentace (1 foto), scan prezenční listiny.

Časová náročnost shromáždění podkladů: 1 den.
--

Zajišťuje: koordinátor MA21 (příp. jiná pověřená osoba)
--

KRITÉRIUM č. 8: Sledování a hodnocení procesu MA21

Hodnocení procesu MA21 na základě pravidelné zprávy (může se opírat o vyhodnocení Kritérií MA21) je nezbytným předpokladem politické podpory a průhlednosti procesu.

UKAZATEL č. 8.1: Projednání pravidelné zprávy o MA21 radou nebo zastupitelstvem města/obce/regionu

Nejvhodnějším postupem je projednání výše zmíněné zprávy v orgánech obce s následným usnesením, schvalovacím nebo beroucím na vědomí.

Limitem pro splnění je projednání zprávy minimálně 1x za rok.
--

Pozn. Jako optimální se jeví dubnový termín.
--

Zdrojem pro ověření je elektronická verze nebo scan výpisu usnesení o schválení dokumentu a elektronická verze dokumentu.
--

Časová náročnost shromáždění podkladů: 1 hodina.

Zajišťuje: koordinátor MA21 (příp. jiná pověřená osoba)
--

KRITÉRIUM č. 9: Finanční podpora aktivit MA21 ze strany samosprávy

Finanční podpora aktivit MA21 ze strany politické reprezentace je velmi důležitá a je vhodným signálem vůči občanům a neziskovému sektoru. Může mít formu přímých dílčích příspěvků, lépe se však jeví samostatný grantový systém.

UKAZATEL č. 9.1: Rozhodnutí rady nebo zastupitelstva města/obce/regionu o schválení finanční podpory aktivit MA21 vyplývajících z komunitního plánování
--

Za finanční podporu aktivit MA21 se v tomto případě pokládá i dílčí aktivita, na rozdíl od Kritéria č. 13, které již vyžaduje ucelený systém financování.

Limitem pro splnění je oficiální usnesení zastupitelstva/rady.

Zdrojem pro ověření je scan rozhodnutí o schválení finanční podpory.

Časová náročnost shromáždění podkladů: 1 hodina.

Zajišťuje: koordinátor MA21 (příp. jiná pověřená osoba)
--

KRITÉRIUM č. 10: Pravidelné veřejné fórum UR/MA21 otevřené zástupcům různých skupin a sektorů a sledující plnění cílů MA21

Veřejné fórum může mít podobu veřejného projednávání, akčního víkendu, může též proběhnout v rámci komunitních kampaní, což se jeví jako vhodná příležitost.

UKAZATEL č. 10.1: Pořádání pravidelného veřejného fóra UR/MA21

Limitem pro splnění je pořádání fóra tohoto typu 1 x ročně.
--

Zdrojem pro ověření je elektronická verze zápisu z fóra, scan prezenční listiny a fotodokumentace (1 foto).
--

Časová náročnost shromáždění podkladů: 1 hodina.

Zajišťuje: koordinátor MA21 (příp. jiná pověřená osoba)
--

6.5.4 Kategorie „B“

Kategorie B			
Číslo	Kritérium	Ukazatel	Limit
11.	Dílčí koncepce respektující principy UR	11. dílčí koncepce schválené zastupitelstvem města/obce/regionu, připravené za účasti experta, které naplňují principy UR	- prohlášení o naplňování principů UR uvedeno v dané koncepci - písemné vyjádření/zpráva/stanovisko experta
12.	Strategie UR města/obce/regionu	12. strategie UR/strategický plán k UR, schválené zastupitelstvem města/obce/regionu, připravené za účasti experta	- prohlášení o naplňování principů UR uvedeno v dané strategii/strat.plánu - písemné vyjádření/zpráva/stanovisko experta
13.	Systém finanční podpory samosprávy pro realizaci opatření MA21	13. rozhodnutí zastupitelstva města/obce/regionu o schválení systému finanční podpory (nebo alespoň jeho dílčí části) zahrnujícího podporu MA21	- usnesení zastupitelstva
14.	Získávání externích zdrojů pro realizaci MA21	14. pravidelné získávání externích zdrojů pro realizaci aktivit MA21	- minimálně 1 aktivní externí zdroj v roce
15.	Stanovení a sledování vlastních indikátorů MA21	15. stanovení a sledování vlastních indikátorů vyplývajících z komunitního plánování	- ano/ne
16.	Sledování mezinárodně standardizovaných indikátorů UR	16. sledování mezinárodních indikátorů UR	- ano/ne
17.	Certifikované proškolení koordinátora MA21	17. účast koordinátora v akreditovaném školení pro koordinátory MA21	- ano/ne
18.	Výměna zkušeností a spolupráce s jinými MA21, včetně přenosu příkladů dobré praxe	18. popis a nabídka vlastních zkušeností a příkladů dobré praxe MA21 ostatním	- aktivní zveřejňování vlastních příkladů dobré praxe v celostátní databázi nebo v rámci tématické akce min. regionálního významu

KRITÉRIUM č. 11: Dílčí koncepce respektující principy UR

Principy udržitelného rozvoje by se měly horizontálně prolínat všemi koncepcemi obce, ať se již jedná o strategické či komunitní dokumenty.

<p>UKAZATEL č. 11.1: Dílčí koncepce schválené zastupitelstvem města/obce/ regionu, připravené za účasti experta, které naplňují principy UR Oficiální dokumenty typu expertních plánů respektují principy UR a jsou expertně z tohoto pohledu posouzeny.</p> <p>Limitem pro splnění je prohlášení o naplňování principů UR, které je uvedeno v dané koncepci. Nejlépe formou písemného vyjádření stanoviska experta. Je nutno aktualizovat při schválení každé nové koncepce.</p> <p>Zdrojem pro ověření je elektronická verze dokumentu, elektronická verze nebo scan výpisu z usnesení zastupitelstva a scan vyjádření/zprávy/stanoviska experta.</p> <p>Časová náročnost shromáždění podkladů: 2 hodiny.</p> <p>Zajišťuje: koordinátor MA21 (příp. jiná pověřená osoba)</p>

KRITÉRIUM č. 12: Strategie UR města/obce/regionu

Strategie udržitelného rozvoje by měla být zastřešujícím vodítkem pro aplikaci principů UR v dílčích koncepcích.

<p>UKAZATEL č. 12.1: Strategie UR/strategický plán k UR schválené zastupitelstvem města/obce/regionu, připravené za účasti experta Limitem pro splnění je prohlášení o naplňování principů UR, které je uvedeno v zastřešující strategii. Nejlépe formou písemného vyjádření stanoviska experta.</p> <p>Zdrojem pro ověření kopie písemného expertního prohlášení, kopie usnesení orgánů obce k dané strategii.</p>
--

Časová náročnost shromáždění podkladů: 1 hodina.
Zajišťuje: koordinátor MA21 (příp. jiná pověřená osoba)

KRITÉRIUM č. 13: Systém finanční podpory samosprávy pro realizaci opatření MA21

Jedná se o přímý požadavek systematické podpory, což umožňuje neefektivněji grantový systém (viz kritérium č. 9).

UKAZATEL č. 13.1: Rozhodnutí zastupitelstva města/obce/regionu o schválení systému finanční podpory (nebo alespoň jeho dílčí části) zahrnujícího podporu MA21
Limitem pro splnění je oficiální usnesení zastupitelstva/rady.
Zdrojem pro ověření je kopie tohoto usnesení, kopie grantové výzvy.
Časová náročnost shromáždění podkladů: 1 hodina.
Zajišťuje: koordinátor MA21 (příp. jiná pověřená osoba)

KRITÉRIUM č. 14: Získávání externích zdrojů pro realizaci MA21

Z hlediska úspěšné politické podpory a jako vhodný signál a příklad všem participantům projektu a občanům obce je vhodné získávat externí finanční zdroje pro realizace MA21.

UKAZATEL č. 14.1: Pravidelné získávání externích zdrojů pro realizaci aktivit MA21
Většinou se jedná o roční periodicitu, grantové žádosti mohou být cíleny do výzev ministerstev, ale určitě též do Evropských strukturálních fondů.
Limitem pro splnění je minimálně zisk jednoho externího zdroje ročně. Ve vyhodnocení limitu je vhodné specifikovat druh získaných zdrojů a jejich finanční objem.
Zdrojem pro ověření je scan smlouvy o poskytnutí finanční podpory.
Časová náročnost shromáždění podkladů: 1 den
Zajišťuje: koordinátor MA21 (příp. jiná pověřená osoba)

KRITÉRIUM č. 15: Stanovení a sledování vlastních indikátorů MA21

V pokročilejších místních Agendách 21 je vhodné stanovit další sledovací indikátory a kritéria, které mohou být součástí širšího jakostního systému nebo strategického plánování. Celý proces se stane dynamičtějším.

UKAZATEL č. 15.1: Stanovení a sledování vlastních indikátorů vyplývajících z komunitního plánování
Indikátory je vhodné stanovit ve spolupráci s participanty na základě komunitního plánování a následně je schválit orgány obce a průběžně vyhodnocovat spolu s obecnými kritérii MA 21.
Limitem pro splnění je prosté konstatování ANO/NE.
Zdrojem pro ověření je elektronický přehled sledovaných indikátorů (popř. odkaz na webové stránky, kde je přehled k nalezení).
Časová náročnost shromáždění podkladů: 1 den
Zajišťuje: koordinátor MA21 (příp. jiná pověřená osoba)

KRITÉRIUM č. 16: Sledování mezinárodně standardizovaných indikátorů udržitelného rozvoje

Stejně jako u předchozího kritéria je vhodné pro posílení dynamiky procesu a jeho vyhodnocování přistoupit ke sledování dalších kritérií. Tentokrát se jedná o mezinárodně standardizované indikátory UR (Společné evropské indikátory - ECI apod.).

UKAZATEL č. 16.1: Sledování mezinárodních indikátorů UR
Limitem pro splnění je prosté konstatování ANO/NE
Zdrojem pro ověření je elektronický přehled sledovaných indikátorů (popř. odkaz na webových stránky, kde je přehled k nalezení).
Časová náročnost shromáždění podkladů: 1-2 den
Zajišťuje: koordinátor MA21 (příp. jiná pověřená osoba)

KRITÉRIUM č. 17: Certifikované proškolení koordinátora MA21

Koordinátorům MA21 je aktuálně k dispozici akreditovaný vzdělávací program NSZM ČR, jehož cílem je poskytnout účastníkům co nejširší spektrum znalostí a dovedností souvisejících s výkonem jejich pracovního zařazení.

UKAZATEL č. 17.1: Účast koordinátora MA21 na akreditovaném školení pro koordinátory MA21
Limitem pro splnění je prosté konstatování ANO/NE
Zdrojem pro ověření je scan potvrzení o započítání akreditovaného vzdělávání od školicí instituce.
Časová náročnost shromáždění podkladů: 1 hodina
Zajišťuje: koordinátor MA21 (příp. jiná pověřená osoba)

KRITÉRIUM č. 18: Výměna zkušeností a spolupráce s jinými MA21, včetně přenosu příkladů dobré praxe

Výměna zkušeností a příkladů dobré praxe je v rámci fungujících i začínajících MA21 velice důležitá. Toto kritérium je zde uvedeno právě pro jejich podporu.

UKAZATEL č. 18.1: Popis a nabídka vlastních zkušeností a příkladů dobré praxe MA21 ostatním
Výměna se může odehrát prostřednictvím publikační činnosti, organizovaných návštěv, prezentací, konferencí apod.
Limitem pro splnění je aktivní zveřejňování vlastních zkušeností v celostátní databázi nebo pořádání tématické akce na dané téma (např. konference).
Zdrojem pro ověření je elektronická prezentace příkladů dobré praxe/elektronický popis příkladů dobré praxe.
Časová náročnost shromáždění podkladů: 1-2 dny
Zajišťuje: koordinátor MA21 (příp. jiná pověřená osoba)

6.5.5 Kategorie „A“

Kategorie A			
Číslo	Kritérium	Ukazatel	Límit
19.	Principy UR jsou prakticky uplatňovány při plánování, rozhodování a realizaci strategických dokumentů na místní a regionální úrovni	19. kladná externí expertní posouzení celkového procesu plánování, rozhodování a realizace strategických dokumentů	- písemné vyjádření/zpráva/stanovisko experta
20.	Oficiální orgán samosprávy pro sledování UR	20. stanovení orgánu rady nebo zastupitelstva města/obce/regionu	- usnesení rady/zastupitelstva
21.	Management kvality v rámci veřejné správy	21. zavedení certifikovaného systému řízení kvality v rámci úřadu města/obce/regionu	- ano/ne

KRITÉRIUM č. 19: Principy UR jsou prakticky uplatňovány při plánování, rozhodování a realizaci strateg. dokumentů na místní a regionální úrovni

Pro splnění kritéria je zapotřebí expertní posouzení procesů MA21 v municipalitě.

UKAZATEL č. 19.1: Kladné externí expertní posouzení celkového procesu plánování, rozhodování a realizace strategických dokumentů
Limitem pro splnění je kladné písemné expertní vyjádření.
Zdrojem pro ověření je elektronická verze expertního posouzení a scan s podpisem experta k závěrečnému stanovisku.
Časová náročnost shromáždění podkladů: 1 den
Zajišťuje: koordinátor MA21 (příp. jiná pověřená osoba)

KRITÉRIUM č. 20: Oficiální orgán samosprávy pro sledování UR

Ustanovení orgánu pro sledování UR je vrcholným vyjádřením zájmu politické reprezentace o uplatňování principů UR.

UKAZATEL č. 20.1: Ustanovení orgánu rady nebo zastupitelstva města/ obce/regionu
Jako nejvhodnější se jeví rozšíření pravomocí řídicího orgánu MA 21 – komise.
Limitem pro splnění je usnesení orgánů obce.
Zdrojem pro ověření je elektronická verze nebo scan výpisu z usnesení o ustanovení orgánu.
Časová náročnost shromáždění podkladů: 1 hodina
Zajišťuje: koordinátor MA21 (příp. jiná pověřená osoba)

KRITÉRIUM č. 21: Management kvality v rámci veřejné správy

Kvalitní a průhledný výkon veřejné správy (good governance) je jedním ze znaků dobře uplatňované MA21.

UKAZATEL č. 21.1: Zavedení certifikovaného systému řízení kvality v rámci úřadu města/obce/regionu
Nejvhodnějším, ovšem nepřiliš snadným, krokem je zavedení certifikovaného systému řízení kvality úřadu, např. typu ISO.
Limitem pro splnění je prosté konstatování ANO/NE.
Zdrojem pro ověření je scan certifikátu systému řízení kvality.
Časová náročnost shromáždění podkladů: 1 hodina
Zajišťuje: koordinátor MA21 (příp. jiná pověřená osoba)

6.6 Příklad dobré praxe: Místní Agenda 21 ve Zdravém městě Vsetíně

Proces MA21 na území města Vsetína má již dlouhou tradici. Začal v polovině 90. let minulého století z iniciativy aktivních občanských sdružení, v čele se Sdružením pro výchovu a vzdělávání Ledňáček. Po vstupu města do NSZM ČR v roce 2001 byl proces MA21 provázán s místní správou – získal silnější podporu politického vedení města a zároveň zakotvení v rámci úřadu, kde bylo vytvořeno místo koordinátora Projektu Zdravé město a MA21. Později byla jako součást celého procesu vytvořena také obecně prospěšná společnost s názvem Společnost pro komunitní práci Vsetín, která nyní koordinuje převážnou většinu komunitní práce na území města.

Proces MA21 je ve městě Vsetín chápán jako integrální součást celosvětového Projektu Zdravé město. Uplatňování principů MA21 probíhá v souladu a za podpory Metodiky NSZM ČR.

Stěžejním dokumentem v procesu MA21 je komunitní Plán zdraví a kvality života, který odráží skutečné potřeby a přání obyvatel města, obsahuje soubor aktivit, odpovědné činitele a je u něj sledováno plnění i úspěšnost. Tento Plán vzniká komunitně-expertním postupem, jehož základem jsou tzv. kulaté stoly. Podněty vzešlé z těchto setkání jsou doplněny nejen o expertní pohled, ale také o výsledky různých anket, akčních víkendů, tazatelských šetření apod.

Sledování Kritérií MA21 bylo ve městě Vsetín započato v roce 2004. Hlavním důvodem byla nutnost prokazovat úroveň procesu MA21 především v různých grantových žádostech. V současnosti je zde dokončen proces fyzické dokumentace a archivace jednotlivých zdrojů a postupně je pracováno na jejich elektronickém zdokumentování a převedení do Databáze MA21.

6.7 Jak hodnotí přínosy mapování Kritérií MA21 koordinátor MA21 ve Zdravém městě Vsetín?

V případě MA21 je každému, kdo se jimi dlouhodobě zabývá jasné, že kvalitu procesu v celé jeho šíři postihnout nelze. Jedná se o záležitost velmi složitě strukturovanou, s výsledky, které se projevují až v delším časovém horizontu a často jsou málo viditelné.

Nicméně i v tomto procesu lze definovat řadu milníků, které jsou pro jeho zdárný průběh nutné. Toto zjištění vychází z dlouhodobé praxe řady koordinátorů MA21 nejen v ČR, ale i v zahraničí. Prvním přínosem výše popsaných kritérií je tedy jejich metodická a podpůrná funkce a hodnota.

Z hlediska politické reprezentace obcí, ale i jejich občanů, může vyhodnocování kritérií přinést pragmatické ujištění, že proces MA21 probíhá v daných, metodicky podepřených, intencích. Koordinátor tím získává argumenty pro další pokračování procesu a širší zapojování veřejnosti.

Neopomenutelným faktem je též zoficiálnění procesu MA21 na území dané obce. Pomocí kritérií lze alespoň zčásti prokázat kvalitu procesu nejen vůči orgánům státní správy, ale třeba též Evropské unie. Již dnes je zřejmé, že především v případě různých grantových a projektových žádostí bude na zapojování veřejnosti a proces MA21 kladen velký důraz. Bude však nutno prokázat jeho kvalitu, což právě Kritéria MA21 umožňují.

Zcela lze vyloučit obavu, že zavedení sledování kritérií MA21 povede k formalizaci celého procesu. Právě naopak, daruje mu daleko větší jistotu, zakotvení a politickou podporu.

7 Životní prostředí a strategické řízení pomocí metody BSC

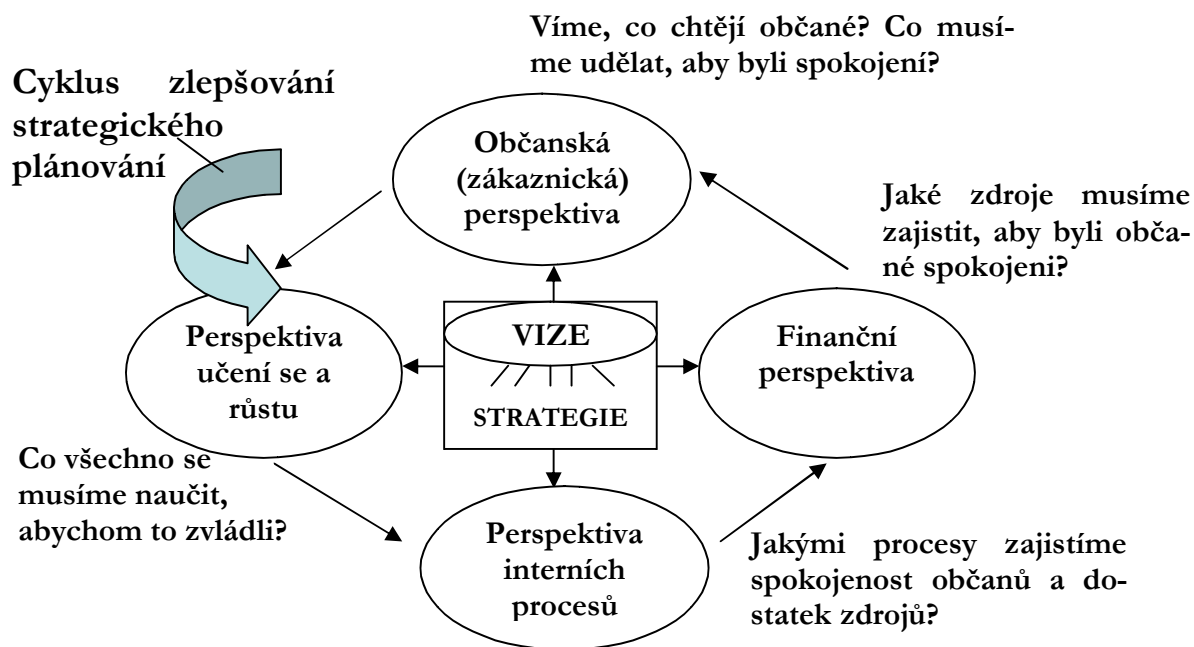
7.1 Co je BSC

Chovat se šetrně k životnímu prostředí patří k důležitým prioritám mnoha samospráv. Řada měst respektuje zásady šetrného přístupu k životnímu prostředí a považuje udržitelný rozvoj za součást své vize a strategií. K těmto městům patří také město Vsetín.

Chce-li radnice opravdu výkonně řídit úřad či rozvoj města, může pomoci správným způsobem uplatněná metoda Balanced Scorecard (zkráceně BSC). Nezbytnou podmínkou však je neochvějná podpora vedení. Proč? Metoda řeší strategickou i operativní rovinu řízení (to ale není nic mimořádného). Pomocí souboru vyvážených ukazatelů je úsilí úřadu a organizací města nasměrováno stanoveným směrem. Jen tam, kde je veškeré úsilí směřováno jedním směrem, se mohou vykonat skutečně velké věci. Tuto již tisíce let starou poučku o dosahování stanovených cílů však málo radnic dokáže v praxi uplatňovat. Jenže v běžné praxi často nejsou vyjasněny priority, strategie „se navzájem požírají“ (odporují si), není jasné, co je považováno za úspěch nebo jaké jsou cílové hodnoty, upřednostňují se naléhavé, ale někdy nedůležité věci, místo prevence se upřednostňuje „hašení požárů“ a řada dalších problémů. V tom všem by nám správně uplatněná metoda BSC měla pomoci.

Logiku metody BSC vysvětluje následující obrázek. Na vizi a jednotlivé strategie města, kraje nebo úřadu pohlížíme ze čtyř perspektiv, které musí být vyváženy.

Obrázek 16: Metoda BSC pro organizace veřejného sektoru



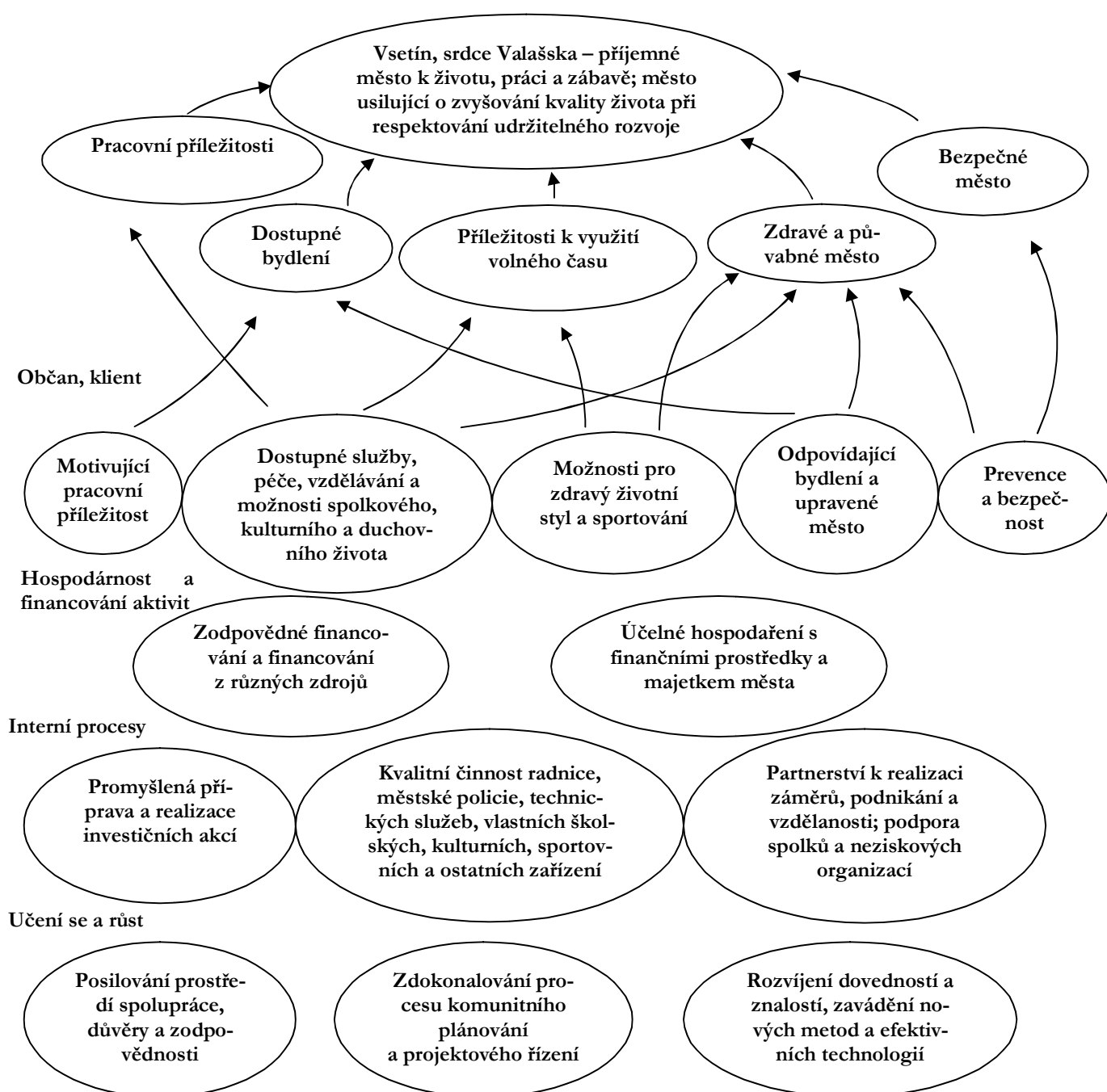
Autoři metody jsou S. Kaplan a P. Norton. Metoda vznikla v USA a je používána nejen v USA, ale i v celé Evropě s velkými úspěchy v podnicích i veřejné správě. Do češtiny se buď nepřekládá vůbec nebo se setkáme s názvy „Metoda vyvážených ukazatelů“ nebo „Metoda vyvážený úspěch“ a podobně. K souboru vyvážených ukazatelů řadíme také ukazatele mající vztah k životnímu pro-

středí, jako je například ekologická stopa, dostupnost veřejných parků a zeleně, spokojenost občanů atd.

Jádrem metody BSC je soubor vyvážených indikátorů. Před uplatněním metody BSC je třeba si vyjasnit vizi a strategické priority. Úkolem metody není stanovit vizi a strategie, ale zajistit jejich naplnění.

7.2 Jak metodu uplatnit v samosprávě

Obrázek 17: BSC – strategická mapa města Vsetín



Nahoře strategické mapy je vize města. Pokud má vedení představu o vizi a směřování (v tomto může velmi pomoci uplatnění Místní Agendy 21), je třeba říci, jakým způsobem chce oné vize dosáhnout, tedy jaké stanovuje strategie (druhá řada oválů).

Strategická témata jsou sycena perspektivou občana a zákazníka. Spokojenost občanů můžeme přiřadit buď k této perspektivě nebo (tak jako u níže popsaného příkladu) k vizi města. Aktivita pro občany/ zákazníky je třeba financovat, a tak na perspektivu občana navazuje perspektiva finanční. V ní se setkáme s tématy spojenými se zajišťováním financování pro nadřazenou perspektivu. Veškeré dosud popsané aktivity jsou zajišťovány perspektivou interních procesů. Nic z dosud uvedeného není možné realizovat bez lidí, jejich rozvoje a příslušných technologií – to řeší perspektiva učení se a růstu.

Pro každý ovál je vytvořen určitý počet měřítek (indikátorů), která zachycují pozitivní, případně negativní vývoj úspěšnosti daného tématu. K měřítkům se stanovuje jednoznačná metodika. Počet měřítek závisí na místních podmínkách (za přiměřený lze u města považovat 25 až 35 měřítek). Používají se i dosud nepostižené, tzv. měkké faktory (spokojenost, kvalita apod.), které jsou pro jednotlivé občany často důležitější, než tabulky vykazující plnění rozpočtu. Vzniklou tabulku měřítek potom nazýváme Balanced Scorecard:

Tabulka 11: Soubor měřítek města Vsetín

Soubor měřítek strategických témat	
Strategické téma	Měřítko (indikátor)
Vize	0.1 Index spokojenosti občanů
	0.2 Ekologická stopa
	0.3 Počet obyvatel města
Občan, klient	
1. Motivující pracovní příležitost	1.1 Míra nezaměstnanosti
	1.2 Dopravní dostupnost v souvisl. se zaměstnaností
2. Dostupné služby, péče, vzdělávání a možnosti spolkového, kulturního a duchovního života.	2.1 Dostupnost vybraných služeb a péče
3. Možnosti pro zdravý životní styl a sportování	3.1 Indikátor zdraví obyvatelstva
	3.2 Možnosti pro zdravý životní styl
4. Odpovídající bydlení a upravené město	4.1 Index kvality života na sídlišti
5. Prevence a bezpečnost	5.1 Pocit bezpečí (%)
	5.2 Počet akcí k prevenci (kriminalita, doprava)
	5.3 Počet úmrtí a úrazů chodců při dopr. nehodách
	5.4 Index stability infrastruktury
Hospodárnost a financování aktivit	
6. Zodpovědné financování a financování z různých zdrojů	6.1 Míra zadluženosti vs. mez (\pm %)
	6.2 Podíl provozních výdajů vůči zdrojům (%)
	6.3 Objem získaných dotací vs. rozpočet (Kč, %)
	6.4 Peníze někoho jiného investované ve městě (Kč)

7. Účelné hospodaření s prostředky a majetkem města	7.1 Využívání majetku
	7.2 Cena vybraného majetku města (Kč)
	7.3 Vyhodnocení účelnosti a efektivnosti při hospodaření s finančními prostředky
Interní procesy	
8. Promyšlená příprava a realizace investičních akcí	8.1 Plocha zón a jejich využití (m ²)
	8.2 Počet připravovaných a realizovaných projektů
9. Kvalitní činnost radnice, Městské policie, Technických služeb, vlastních školských, kulturních, sport. a ostatních zařízení.	9.1 a) Hodnocení výkonnosti - benchmarking
	9.1 b) Hodnocení dle metody CAF
	9.2. Audit pracovišť včetně stížností
10. Partnerství k realizaci záměrů, podnikání a vzdělanosti; podpora spolků a NNO	10.1 Plnění Akčního plánu zdraví a kvality života
Učení a růst	
11. Posilování prostředí spolupráce, důvěry a zodpovědnosti	11.1 Index spokojenosti zaměstnanců
12. Zdokonalování procesu komunitního plánování a projektového řízení	12.1 Počet projektů
	12.2 Naplnění podmínek komunikace s veřejností
13. Rozvíjení dovedností a znalostí, zavádění nových metod a efektivních technologií	13.1 Počet nově zavedených metod a technologií
	13.2 Index způsobilosti
	13.3 Počet přijatých zlepšovacích návrhů

V uvedeném příkladu je vidět, že pro řízení na úrovni města jsou používány ukazatele mající vztah k životnímu prostředí nebo k udržitelnému rozvoji (ekologická stopa, spokojenost občanů atd.)

7.2.1 Další postup

- **Scorecard města** v další fázi projektu „rozložíme“ na jednotlivé odbory úřadu, městskou policii, příspěvkové organizace, společnosti atd. **Scorecard odboru** je vždy odvozen od strategických cílů a měřítek města, podle příspěvku daného odboru. Tím zajistíme měření příspěvku jednotlivých podřízených útvarů ke strategii celého města.
- Z takto vytvořených scorecardů potom můžeme odvodit tzv. osobní scorecardy, na nichž uvedeme měřítka pro konkrétního pracovníka. **Osobní scorecardy** potom propojíme se systémem odměňování. Na Městském úřadu Vsetín jsou osobní scorecardy nazývány „výkonnostními parametry“ a jsou s odměňováním propojeny.
- Průběžnou aktualizací strategické mapy, měřítek i osobních cílů podporujeme strategické učení, přivedeme strategii do každodenního života a zajistíme správné směřování našeho úsilí.

7.2.2 Hlavními přednostmi BSC jsou:

- **přehlednost:** strategická mapa je na jedné straně formátu A4,
- **vyváženost:** neříkáme jen co chceme pro občany realizovat, ale také za jakých finančních podmínek, pomocí jakých procesů a také, co se pro to musíme naučit,
- **měřitelnost:** lze stanovit relativně malý počet měřítek
- vytváří **základnu pro odměňování** (měření výkonu a kvality práce).

Slovník

Dotčené strany (stakeholders)

Dotčenými stranami (někdy též zainteresované strany) jsou všichni, kdo mají zájem, ať finanční nebo nikoli, na činnostech organizace veřejného sektoru, např. zákazníci/občané, klienti, pracovníci, široká veřejnost, inspekční orgány, média, dodavatelé atd. Nadřízení, např. vláda, reprezentovaná volenými (nebo jmenovanými) vedoucími pracovníky, a nadřízené vládní organizace, jsou rovněž dotčenými stranami. Všechny dotčené strany však nemají stejné postavení.

Ekologická stopa organizace

Patří k základním indikátorům udržitelného rozvoje. Vyjadřuje, jak velkou plochu by organizace veřejného sektoru (škola, úřad atd.) potřebovala k obnově všech zdrojů a energií, které spotřebuje. Vyjadřuje se v globálních hektarech.

Hospodárnost prostředků (Economy)

Hospodárností je takové použití veřejných prostředků k zajištění stanovených úkolů (poslání) s co nejnižším vynaložením těchto prostředků, a to při dodržení odpovídající kvality plněných úkolů (poslání). Definice převzata ze zákona o finanční kontrole.

Indikátory udržitelného rozvoje

Evropská sada indikátorů udržitelného rozvoje byla stanovena Evropskou komisí za účelem sledování a porovnávání výsledků, které mají významný vliv na udržitelnost rozvoje. Aby výsledky mohly být srovnatelné v rámci jednoho města/kraje v čase (trend) a současně srovnatelné v rámci ostatních měst, je pro každý indikátor stanovena podrobná metodika. Společné evropské indikátory jsou myšleny jako doplňkové k indikátorům dohodnutým na regionální či místní úrovni. Více informací viz www.timur.cz

ISO 9001:2000 a 14001:2005

Systém kvality a výkonnosti dle ISO je systémem kontrol a prevencí. Systém kvality (ISO 9001) lze budovat také jako integrovaný se systémem šetrnosti k přírodě (ISO 14 001).

Kvalita (quality) též jakost

Kvalita je znak služby/ produktu. Kvalita ve veřejné správě je míra naplňování oprávněných požadavků:

- zákazníků na poskytovanou veřejnou službu/ produkt nebo
- občanů na kvalitu života v dané obci, regionu či kraji.

Kvalita života

Pro jednotlivce je kvalitou života naplňování jeho osobních požadavků v jednotlivých oblastech lidského bytí (ve fyzické, sociální, duchovní rovině). Představa každého jednotlivce naplňování těchto požadavků je však jiná. Jinak řečeno jde o jeho osobní spokojenost nebo nespokojenost s tím, jak se mu ve městě, regionu či státu žije. Do toho vstupuje celá řada faktorů. Například jeho osobní či rodinná situace, zdraví a duševní pohoda, spokojenost s bydlením, spokojenost s prací, s využíváním volného času, s okolním prostředím, sousedské vztahy atd. a také spokojenost s veřejnými službami/produkty ve městě nebo regionu, kde žije.

Místní Agenda 21 (MA 21)

MA 21 je

- nástroj pro uplatnění principů udržitelného rozvoje na místní a regionální úrovni.
- proces, který prostřednictvím:
 - zkvalitňování správy věcí veřejných,
 - strategického plánování (řízení),
 - zapojování veřejnosti a

využívání všech poznatků o udržitelném rozvoji v jednotlivých oblastech zvyšuje kvalitu života ve všech jeho aspektech a směřuje k zodpovědnosti občanů za jejich životy i životy ostatních bytostí v prostoru a čase. (Převzato ČEÚ, viz www.ceu.cz)

Nejlepší praxe (best practice)

Prvotřídní výkonnost, metody nebo přístupy, které vedou k výjimečné výkonnosti. Nejlepší praxe je relativní pojem a někdy označuje inovační postupy nebo zajímavé praktiky v řízení a fungování organizace, které byly identifikovány pomocí benchmarkingu. Někdy je vhodnější hovořit o „správné praxi“ (good practice), poněvadž si nikdo nemůže být jist, zda neexistuje lepší.

Proces (process)

Proces je soubor vzájemně souvisejících nebo vzájemně působících činností, který přeměňuje vstupy na výstupy (nebo vlivy), čímž se přidává hodnota. Povaha procesů v organizacích veřejného sektoru se může velmi lišit, od relativně abstraktních činností, např. podpory rozvoje koncepce nebo regulace ekonomických aktivit, až po velmi konkrétní činnosti při poskytování služby nebo produktu.

Spokojenost

Spokojenost je vnímání zákazníka týkající se stupně splnění jeho požadavků.

Standardizace způsobu dotazování

Zajištění totožných podmínek při získávání odpovědí od všech dotazovaných (např. jde o stejné znění otázek, stejného prostředí, určitého závazného časového rozmezí apod.)

SWOT analýza (SWOT analysis)

Analýza silných stránek (Strength), slabých stránek (Weakness), příležitostí (Opportunities) a rizik (Threats) organizace veřejného sektoru. Příležitosti jsou možné výhody, rizika neboli ohrožení jsou možné obtíže. Silné a slabé stránky jsou vnitřní vlivy, příležitosti a rizika jsou vnější vlivy.

Udržitelný rozvoj

Udržitelný rozvoj je založen na integraci a rovnováze cílů ekonomických, sociálních a ekologických. Udržitelný rozvoj představuje takový rozvoj, který uspokojuje potřeby současné generace bez ohrožování možností budoucích generací uspokojovat své vlastní potřeby. Více viz www.nszm.cz.

Veřejné mínění

Názory veřejnosti na aktuální otázky, zjištěné průzkumem

Veřejné služby/produkty

Veřejné služby jsou služby poskytované ve veřejném zájmu. Jsou vytvořeny, organizovány nebo usměrňovány státem, krajem nebo obcí k zajišťování potřeb veřejnosti. K veřejným službám řadíme například zdravotní, sociální služby, školství, policie, výkon státní správy a samosprávy atd. K veřejným produktům patří například dopravní a další infrastruktura, veřejné budovy, prostranství, sportoviště atd.

Vize (vision)

Vyjadřuje, kam chceme jít, zejména jak dosáhnout poslání. Je dosažitelným snem o tom, co chce organizace veřejného sektoru dělat a kam chce směřovat.

Výběrový soubor

Množina jednotek reálně zahrnutých do výzkumu, které jsou ze základního souboru vybrány některou z výběrových metod

Zákazník/ občan (customer/citizen)

Termín zákazník/občan se používá pro zdůraznění dvojího vztahu veřejné správy k uživatelům veřejných služeb na straně jedné a na straně druhé ke všem členům společnosti, kteří jako občané a daňoví poplatníci mají zájem na službách/ produktech, jejich výstupech nebo vlivech (např. vliv na kvalitu života, udržitelnost rozvoje atd.).

Základní soubor

Množina jednotek (nejčastěji osob), které se potenciálně mohou stát objektem sociologického výzkumu (např. šetření spokojenosti)

Použitá literatura

KNIHY, SBORNÍKY, ODBORNÉ ČLÁNKY, NORMY, ŠKOLÍCÍ A INTERNÍ PODKLADY

1. Normy: ČSN EN **ISO 9000:2001**, Systémy managementu jakosti – Základy, zásady a slovník, ČSN EN **ISO 9004:2001**, Systémy managementu jakosti – Směrnice pro zlepšování výkonnosti, ČSN EN **ISO 14001:1997**, Systémy environmentálního managementu – Specifikace s návodem pro její použití, ČSN EN **ISO10006:1997**, Management jakosti – Směrnice jakosti pro management v projektu
2. Mgr. Petr Rumpál, PhD.: **MĚSTSKÝ MARKETING JAKO KONCEPT MĚSTA**. Veřejná správa č. 29, Praha 2002
3. Magdaléna Bernátová, Anna Vaňová: **MARKETING PRE SAMOSPRÁVY II**. Univerzita Mateja Bela v Banskej Bystrici, Ekonomická fakulta, Institut rozvoja obcí, miest a regionov. Banská Bystrica, 1999, ISBN: 80-8055-338-6
4. **ŽIVOTNÍ PROSTŘEDÍ V ČESKÉ REPUBLICE 1989 – 2004**, CENIA, Česká informační agentura životního prostředí, Praha 2005, ISBN: 80-85087-56-1
5. Jaroslav Vencálek: **PROTISMĚRY ÚZEMNÍ IDENTITY**. Vydavatelství OLZA, spol. s r.o., Český Těšín 1998, ISBN: 80-86082-10-5
6. **ŘÍZENÍ PROCESŮ VÝKONU STÁTNÍ SPRÁVY (PŘÍPADOVÁ STUDIE VSETÍN)**. MVČR Praha 2004, ISBN: 80-239-4098-8
7. **JAK EFEKTIVNĚ UPLATNIT CAF V SAMOSPRÁVNÝCH ÚŘADECH – SOUBOR PŘÍKLADŮ**. Praha 2005.
8. **MĚŘENÍ SPOKOJENOSTI V ORGANIZACÍCH VEŘEJNÉ SPRÁVY – SOUBOR PŘÍKLADŮ**, MVČR Praha 2005, ISBN: 80-239-6154-3
9. Pavel Kopřiva, Jana Nováčková, Dobromila Nevolová, Tatjana Kopřivová: **RESPEKTOVAT A BÝT RESPEKTOVÁN**. Pavel Kopřiva – Spirála, Kroměříž 2005, ISBN: 80-901873-6-6
10. **SPOLEČNÉ EVROPSKÉ INDIKÁTORY, TECHNICKÁ ZPRÁVA**. Evropská komise, únor 2000.
11. **EIPA (European Institute of Public Administration) – studie. Study on the use of the Common Assessment Framework in European Public Administrations**. Květen 2005
12. **BENCHMARKING VE VEŘEJNÉ SPRÁVĚ**. Praha: MVČR 2004, ISBN: 80-239-3933-5
13. Kaplan, N.: **BALANCED SCORECARD**. Praha: Management Press 2002
14. **VEŘEJNÁ SPRÁVA V ČESKÉ REPUBLICE**. Praha: Ministerstvo vnitra 2004, ISBN: 80-239-3642-5
15. **VSETÍN VYZKOUŠEL METODU BSC, KTERÁ MU PŘINÁŠÍ UŽITEK**. In.: Moderní obec, 2004, č. 8. Praha: Economia, ISSN
16. **CD SBORNÍK Z XI. KONFERENCE NSZM ČR, „JAK PLÁNUJÍ MĚSTA, OBCE A REGIONY ČR SVŮJ ROZVOJ?“**. Praha, 3. 11. 2004

INTERNETOVÉ ZDROJE

- ČESKÁ SPOLEČNOST PRO JAKOST: www.csq.cz, www.benchmarking.cz
- EVROPSKÉ SADY INDIKÁTORŮ: www.timur.cz
- EVROPSKÝ INSTITUT PRO VEŘEJNOU SPRÁVU: www.eipa.nl
- NÁRODNÍ INFORMAČNÍ STŘEDISKO PRO PODPORU JAKOSTI: www.npj.cz
- NÁRODNÍ SÍŤ ZDRAVÝCH MĚST: www.nszm.cz
- VZDĚLÁVACÍ CENTRUM PRO VEŘEJNOU SPRÁVU ČR, O.P.S.: www.vcvscr.cz
- MINISTERSTVO ŽIVOTNÍHO PROSTŘEDÍ ČR: www.env.cz, www.env.cebin.cz

- ČESKÝ EKOLOGICKÝ ÚSTAV: www.ceu.cz
- ZÁKLADNÍ INFORMACE O AGENDĚ 21 A MÍSTNÍ AGENDĚ 21 (AGENTURA KONIKLEC): www.agenda21.cz
- KALKULÁTOR OSOBNÍ EKOLOGICKÉ STOPY V ČEŠTINĚ (ZELENÝ KRUH, ECONNECT): www.hraozemi.cz/ekostopa
- MEZINÁRODNÍ SPOLEČENSTVÍ PRO REGIONÁLNÍ INICIATIVY V OBLASTI ŽIVOTNÍHO PROSTŘEDÍ – ICLEI: www.iclei.org
- EVROPSKÁ KAMPAŇ UDRŽITELNÝCH MĚST A OBCÍ – ESCTC: www.sustainable-cities.org
- www.cvvm.cas.cz Centrum pro výzkum veřejného mínění - součást Sociologického ústavu AV ČR

Seznam obrázků

Obrázek 1: Model „Cíl veřejné správy“	5
Obrázek 2: Partnerská města TIMUR.....	15
Obrázek 3: Výsledky indikátoru A1 – Spokojenost občanů	17
Obrázek 4: Podíl dopravy ve Vsetíně.....	21
Obrázek 5: Indikátor A3 Doprava po městě.....	22
Obrázek 6: Dostupnost veřejných prostranství.....	25
Obrázek 7: Indikátor B6 Cesta do školy	28
Obrázek 8: Pocit bezpečnosti při cestě do školy	29
Obrázek 9: Procento organizací s environmentální certifikací.....	30
Obrázek 10: Podíl zvláště chráněných území (%) – česká města.....	31
Obrázek 11: Schematické vymezení cíle veřejné správy:.....	34
Obrázek 12: Ekologická stopa Vsetína	48
Obrázek 13: Srovnání ES čtyř měst v ČR.....	50
Obrázek 14: Složky Ekologické stopy u ZŠ v letech 2003 - 2004 celkem globální hektary.....	52
Obrázek 15: Složky Ekologické stopy u ZŠ v letech 2003 - 2004 (globální hektary na 1 žáka).....	52
Obrázek 16: Metoda BSC pro organizace veřejného sektoru.....	70
Obrázek 17: BSC – strategická mapa města Vsetín.....	71

Seznam tabulek

Tabulka 1: Srovnání výsledků s jinými městy ČR.....	17
Tabulka 2: Srovnání výsledků s jinými městy ČR.....	18
Tabulka 3: Dostupnost základních služeb (v %)	26
Tabulka 4: Počet případů překročení imisních limitů	27
Tabulka 5: Podíly dopravy.....	28
Tabulka 6: Procento organizací s environmentální certifikací	30
Tabulka 7: Propočet nákladů na jeden audit základní školy.....	41
Tabulka 8: Velikost ekologické stopy Vsetína v globálních hektarech/obyvatele.....	49
Tabulka 9: Velikost ekologické stopy Vsetína v globálních hektarech/obyvatele.....	49
Tabulka 10: Ekologická stopa školy – vstupní údaje.....	50
Tabulka 11: Soubor měřítek města Vsetín.....	72

Přístup radnice k životnímu prostředí – soubor příkladů ze Vsetína
Za kolektiv autorů Ing. M. Půček, MBA – tajemník MěÚ Vsetín
vydalo Město Vsetín, Svárov 1080, 755 24 Vsetín, www.mestovsetin.cz
prosinec 2005 © Město Vsetín

ISBN 80-239-6431-3